

**ТАДЖИКСКИЙ АГРАРНЫЙ УНИВЕРСИТЕТ
ИМЕНИ ШИРИНШОХ ШОТЕМУР**

УДК 636.22/28.082.1

РУЗИЕВ ХУРШЕД ТУЙЧИЕВИЧ

**Сравнительное изучение коров таджикского типа
черно-пестрой породы в условиях Северной и Цен-
тральной части Таджикистана**

АВТОРЕФЕРАТ

диссертации на соискание ученой степени
кандидата сельскохозяйственных наук

**по специальности 06.02.10-частная зоотехния, технология
производства продуктов животноводства**

ДУШАНБЕ -2021

Работа выполнена на кафедре частной зоотехнии Таджикского аграрного университета им. Ш.Шотемура

Научный руководитель: Амиршоев Файзулло Сафарович, доктор биологических наук, вице Президент ТАСХН

Официальные оппоненты: Тагиров Хамит Харисович, доктор сельскохозяйственных наук, профессор кафедры «Технология мяса, молочные продукты и химия» Башкирский государственный аграрный университет.

Икромов Фазлидин Махмазоитович, кандидат сельскохозяйственных наук. Депутат Маджлиси намояндагон, Маджлиси оли Республики Таджикистан

Ведущая организация: ФГБОУ ВО «Самарский государственный аграрный университет».

Защита состоится «8» января 2022 года в 10⁰⁰ часов, на заседании диссертационного совета 6 Д.КОА -049 на базе Таджикского аграрного университета им. Ш. Шотемура

Адрес: 734003, г. Душанбе, пр. Рудаки, 146, тел. (факс) (992-37) 224 72 07 / E-mail: rectortau31@mail.ru // www.tajagroun.tj.

С диссертацией и авторефератом можно ознакомиться в библиотеке Таджикского аграрного университета им. Ш. Шотемура и в сети Интернет на официальном сайте ВАК при Президенте Республики Таджикистан

Автореферат разослан «___» _____ 20 г.

**Ученый секретарь
диссертационного совета
кандидат с.-х. наук,**



Т.С. Сафаров

Условные обозначения

1. ТАСХН- Таджикская академия сельскохозяйственных наук
2. ТАУ- Таджикский аграрный университет
3. ВАК- Высшая Аттестационная Комиссия
4. ГУП- Государственное учебное предприятие
5. ГСХА- Государственная сельскохозяйственная академия
6. ППЛ – показатель постоянства лактации
7. КПУ – коэффициент постоянства удоя
8. ТНИИЖ – таджикский научно-исследовательский институт животноводства
9. МСХ РФ- Министерство сельского хозяйства Российской Федерации
10. Кал. - калория
11. СОМО- сухой обезжиренный молочный остаток
12. КВС- коэффициент воспроизводительной способности
13. ФГБОУ ВО – Федеральное государственное бюджетное образовательное учреждение Высшего образования

ВВЕДЕНИЕ

Актуальность и необходимость проведения исследований по теме диссертации. Увеличение производства молока должно происходить главным образом за счет интенсивных факторов развития, внедрения новейших достижений науки, передовой практики, прогрессивной технологии, использования высокопродуктивных пород и их сочетания при скрещивании с плановыми породами животных. Только в этом случае можно удовлетворить спрос населения нашей республики в этом биологически полноценном продукте.

При сложившихся обстоятельствах в проблеме дефицита молока одной из главных задач агропромышленного комплекса является ускоренное развитие молочного скотоводства и кормопроизводства. В решение этой задачи единственным и надежным путем является целенаправленная селекция существующих и создание новых, более продуктивных и экономических типов и пород скота при одновременном укреплении кормовой базы.

Опыт передовых стран с развитым животноводством свидетельствуют, что высокая эффективность отрасли достигается в том случае, когда ее технология основывается на принципе производства конкурентноспособной, экологически чистой, высококачественной продукции при максимальном использовании биологических возможностей животных. Как известно, каждого типа или породе присуще хозяйственно полезные признаки, которые могут проявляться только в определенных условиях внешней среды.

Основу молочного скотоводства Республики Таджикистан составляют животные черно-пестрого типа, созданный в течение последних 20 лет, который обладая рядом несомненных достоинств, таких как приспособленность к местным суровым условиям, хорошие откормочные, мясные и воспроизводительные качества, относительно высокая молочная продуктивность, доказывает о правильности выбора породы к размещению ее по зонам.

Однако, до сих пор не полностью изучено влияние голштинских быков на продуктивность дочерей по регионам республики, определение лучших племенных хозяйств по выращиванию животных таджикского типа и выяснение лучшей сочетаемости крови по голштинской породе.

Степень изученности научной проблемы. Эффективность использования быков голштинской породы в условиях республики установлена в исследованиях (1,10,14,72,102,106,130,131). Однако эти исследования по совершенствованию таджикского типа черно-пестрого скота с быками голштинской породы выполнены, в основном, в конкретных хозяйствах или изучали продуктивность дочерей конкретного быка в условиях жаркого климата республики. Данная работа охватывает почти все регионы, где

выращивается таджикский тип черно-пестрой породы. Поэтому изучение хозяйственно-биологических особенностей коров таджикского типа в условиях племязаводов Республики Таджикистан является актуальным и имеет огромное научное и практическое значение для формирования хозяйств репродукторов таджикского типа в условиях Таджикистана, выполнении программы по созданию таджикской черно-пестрой породы, адаптированной к жаркому климату республики.

Теоретические и методологические основы исследований. Теоретической и методологической основой исследования послужили труды отечественных и зарубежных ученых в области изучения использования голштинских быков на коровах черно-пестрой породы, на их основе выведения таджикского типа черно-пестрой породы. При постановке научно-хозяйственных опытов, получении результатов исследований, статической обработки материалов и анализов результатов исследований использованы общепринятые методы- опытного дела в животноводстве.

ОБЩАЯ ХАРАКТЕРИСТИКА РАБОТ

Цель исследования. Целью исследования являлось сравнительное изучение хозяйственно-биологических особенностей таджикского типа черно-пестрой породы по регионам республики, выявление лучших племенных хозяйств, по выращиванию и обеспечиванию племенной службы республики быками производителями.

Объект исследования- основным объектом исследования являются коровы таджикского типа черно-пестрой породы выращенных в племенных заводах северной и центральной части республики.

Предмет исследования – изучение хозяйственно-биологических особенностей коров таджикского типа черно-пестрой породы в условиях республики.

Задачи исследования:

1. Изучение роста и развития телок таджикского типа по племенным хозяйствам республики;
2. Изучить молочную продуктивность, характер лактационного кривого и корреляционную связь между основными хозяйственно-полезными признаками;
3. Определить морфологические признаки и функциональные свойства вымени коров разного региона республики;
4. Определить продолжительное использование коров таджикского типа в условиях племязаводов республики;
5. Установить биохимическое влияние показателей крови на хозяйственно-биологические особенности коров таджикского типа;

6. Изучить эффективность использования быков голштинской породы при выведении таджикского типа;

7. Определить племенную ценность быков таджикского типа черно-пестрой породы, используемых в племенных заводах;

8. Определить экономическую эффективность использования коров таджикского типа черно-пестрой породы по регионам республики.

Методы исследования- в научно-исследовательской работе использованы зоотехнические, биологические, физиологические и экономические методы.

Отрасль исследования – скотоводство по специальности – 06.02.10-частная зоотехния, технология производства продуктов животноводства.

Этапы исследования – научно-исследовательские работы были проведены в 2016- 2019 гг.

Основная информационная и экспериментальная база- племзаводы северной части республики: «Навгилем» города Исфара, Э. Бойматова Канибадамского района, им Б.Махсуда Б.Гафуровского района и центральной части республики: им Л.Муродова, им. А.Юсупова и «Баракати чорводор» города Гиссара. Молочная лаборатория зооинженерного факультета ТАУ им. Ш.Шотемура, молочная лаборатория Согдийского Филиала Института животноводства ТАСХН, республиканская и областная комитет продовольственной безопасности

Достоверность диссертационных результатов. Для подтверждения достоверности результатов научно-исследовательских работ были проведены производственные опыты во всех племенных заводах. Результаты научно-исследовательских работ по изучению хозяйственно-биологических особенностей коров таджикского типа черно-пестрой породы показали, что среди племзаводов самыми лучшими являются племзаводы расположенные в центральной части республики. Коровы этих племзаводов в два раза больше дают молока по сравнению с коровами племзаводов северной части.

Полученные автором цифровые материалы подвергнуты статической обработке с вычислением степени достоверности полученных результатов исследований.

Выводы и практические предложения вытекают из результатов собственных исследований, их достоверность подтверждается результатами работы, выполненными лично и общепринятой статической обработкой материалов.

Научная новизна исследований - заключается в том, что впервые в условиях республики компактно и комплексно, с охватом всех племенных заводов изучены хозяйственно-биологические особенности коров та-

джикского типа и определены лучшие племенные хозяйства по выращиванию коров таджикского типа черно-пестрой породы.

Теоретическая ценность исследования. С теоретической точки зрения обоснованно, что с целью укомплектования комплексов, акционерных и фермерских хозяйств республики быками-производителями, целесообразно использовать хозяйства центральной части республики.

Практическая ценность исследования. Выявлены уровень и характер молочной продуктивности, пригодность коров к машинному доению, воспроизводительная способность, продолжительное использование коров в племязаводах республики. Дана хозяйственно-биологическая характеристика коров таджикского типа черно-пестрой породы по регионам и их адаптации в условиях сухих субтропиков.

Учитывая сравнительно более высокую экономическую эффективность, получаемую от коров племязаводов центральной части республики, в дальнейшем их можно использовать при комплектовании промышленных комплексов и в стадах фермерских хозяйств.

Положения, выносимые на защиту. На защиту выносятся следующие результаты исследований:

- рост и развитие телок таджикского типа черно-пестрой породы;
- молочная продуктивность, лактационная кривая и корреляционная связь между основными хозяйственно-полезными признаками;
- морфологические и функциональные свойства вымени;
- воспроизводительная способность коров разных племязаводов;
- продолжительное использование коров таджикского типа черно-пестрой породы в племязаводах республики;
- биохимические показатели крови;
- эффективность использования быков голштинской породы при выведении таджикского типа черно-пестрой породы;
- племенные ценности быков таджикского типа черно-пестрой породы.

Личный вклад соискателя. Диссертационная работа выполнена лично диссертантом и является результатом его самостоятельных исследований. В течении всего периода в основу работы положены материалы, собранные автором в период проведенных исследований на племенных заводах северной и центральной части республики в 2016-2019 гг.

Апробация диссертации и информация об использовании её результатов. Материалы диссертационной работы доложены и одобрены на научно-практических конференциях аспирантов и молодых ученых Таджикского аграрного университета им. Ш.Шотемура (Душанбе, 2016); научно-практической конференции, посвященной 25 летию независимости государства республика Таджикистан и к 85 летию университета на тему «Вклад ученых в решение проблем продовольственной безопасности».

Душанбе, 2016; международная научно-практическая конференция «Наука и инновации в XXI веке: актуальные вопросы достижения и тенденции развития», посвященная 70 летию факультета механизации сельского хозяйства. Душанбе, 2017; республиканской конференции «Вклад молодых ученых в развитии сельскохозяйственной науки», ТАСХН, 2017; научно-практической конференции «Процесс обучения и сельскохозяйственная наука в XXI веке: трудности и пути их решения», Душанбе, 2018; Материалы республиканской научно-практической конференции на тему: «Инновационная технология хранения и переработки, логистики плодов и овощей: взгляд в будущее». Душанбе. 2019; расширенном заседании кафедры частной зоотехнии зооинженерного факультета Таджикского аграрного университета имени Ш.Шотемура (2020).

Результаты исследований внедрены в племенных хозяйствах Согдийской области и Гиссарской долины республики и рекомендованы для широкого применения в других хозяйствах, занимающихся разведением таджикского типа черно-пестрой породы.

Опубликование результатов диссертации. По материалам диссертации опубликовано 21 научных статей, в том числе 9 статей в научных изданиях входящие в перечень КОА Республики Таджикистан.

Структура и объем диссертации. Диссертация состоит из введения, обзора литературы, материала и методики исследований, результатов собственных исследований и их обсуждений, выводов, предложений производства, списка литературы. Работа изложена на 127 страницах компьютерного текста, содержит 42 таблицы, 3 рисунка. Список использованной литературы включает 206 источника, в том числе 24 на иностранных языках.

СОДЕРЖАНИЕ РАБОТЫ

Материал и методы исследования. Экспериментальная работа проводилась в 2016-2019 годы в двух зонах республики: Сагдийской области в хозяйствах «Навгилем»- Исфаринского, им.Э. Бойматовой Канибадамского и им. Б.Махсуда Бободжон Гафуровского районов и Гиссарской долины – им. Л. Муродова, им. А. Юсупова и «Баракати чорводор» Гиссарского района согласно схеме 1.

Для изучения роста, развития и конституциональной особенности в каждом хозяйстве подбирали по 20 голов телок таджикского типа черно-пестрой породы при рождении.

Кормление подопытных телок всех групп было одинаковым. Кормление обеспечивало получению 550-600г среднесуточного привеса. Все группы нетелей перед отелом проходили соответствующую подготовку. После растела коровы первотелок подвергнуты раздою.

Живую массу животных учитывали путем ежемесячного индивидуального взвешивания до достижения случного возраста.

Подопытные телки находились в одинаковых условиях кормления и содержания, отвечающих нормам ВИЖа.

В процессе исследований учитывались следующие показатели: рост и развитие молодняка на основе ежемесячных взвешиваний, особенности экстерьера путем взятия 9 промеров и визуальной оценки животных в 12 и 18 месячном возрасте и коров после первого отела на 2-3 месяце лактации, относительную скорость роста определяли по методике С.Броди.

$$K = \frac{W_2 - W_0}{0,5(+1)} \times 100$$

На основании экстерьерных промеров были вычислены индексы телосложения: длинноногости, растянутости, грудной сбитости, перерослости, костистости.

Были изучены лактационные кривые подопытных коров. Оценка лактационных кривых дополнена течением лактации, коэффициентом постоянства лактации (КПЛ) рассчитанным как отношение удою на 4-й, 5-й, 6-й месяцы лактации к удою за 1-й, 2-й и 3-й месяцы лактации, умноженное на 100; коэффициентом (показателем) полноценности лактации (ППЛ) по В.Б. Веселовскому, рассчитанным как отношение фактического удою к произведению высшего суточного удою на число дней лактации, умноженные на 100 и коэффициентом постоянства удою (КПУ) за период лактации, рассчитанным как отношение удою за 305 дней лактации к максимальному удою, полученному за месяц в течении лактации.

Молочная продуктивность коров учитывалась по ежемесячным контрольным удоям. Содержание жира в молоке определяли по Герберу, коэффициент молочности и коэффициент постоянства лактации определяли по методу Фуркена (E.Furhen, 1959) в модификации Аксенниковой, 1964.

$$K = \frac{\text{удой за } 4 + 5 + 6 \text{ мес. лак.}}{\text{удой за } 1 + 2 + 3} \times 100$$

В ходе исследований были установлены выход молока на 100 кг живой массы, выход молочного жира и белка. Морфофункциональные свойства вымени коров проводили по методике, разработанной сотрудниками ТНИИЖ, с помощью специального переносного стационарного доильного аппарата для раздельного выдаивания четвертей вымени (Н.А. Ахмадалиев, О.А. Квириг, 1981).

Продолжительное использование коров в хозяйствах осуществлялось на основе данных племенной карточки с использованием методикой Н.Г.Дмитриева (1967).

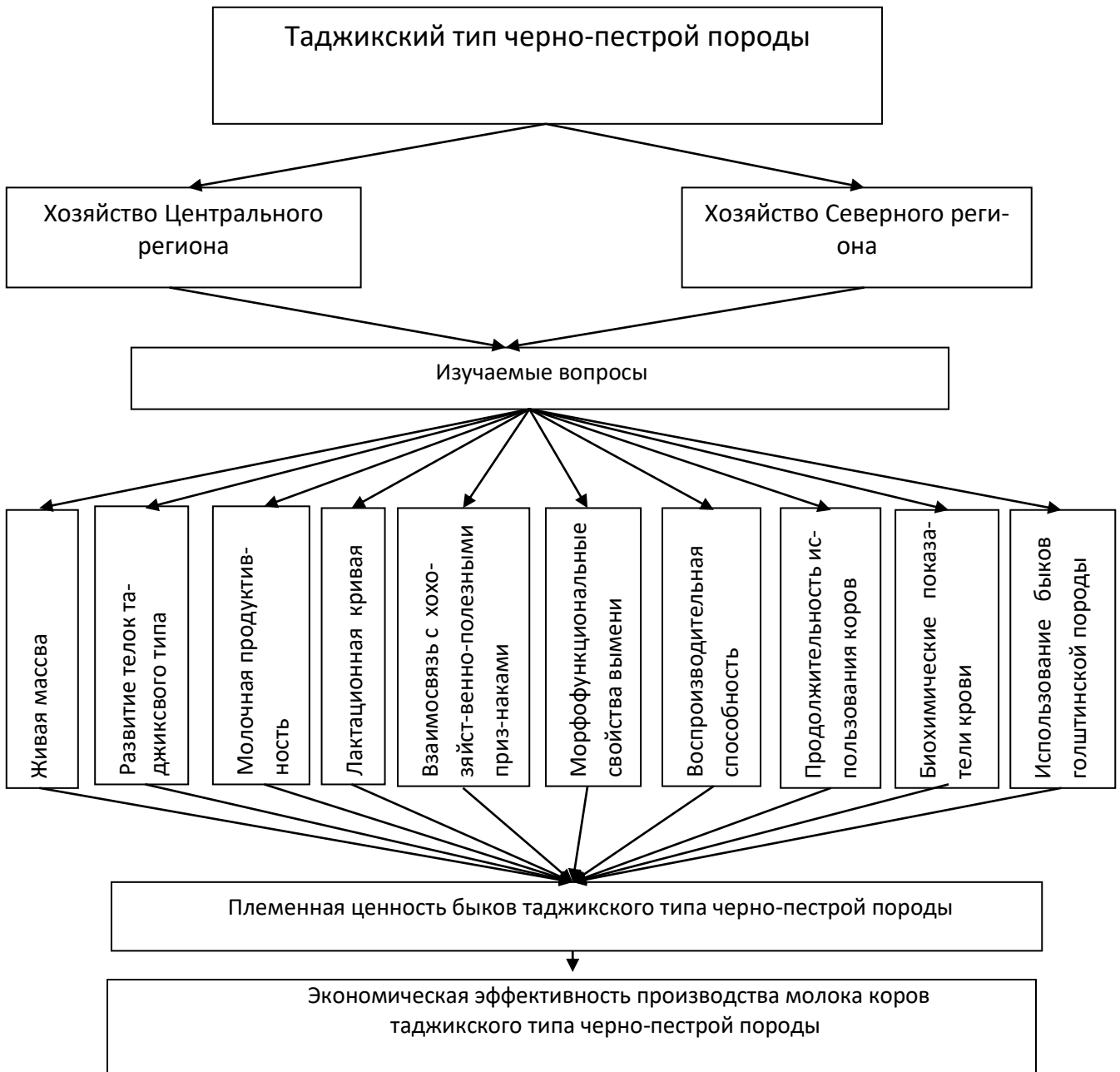


Рис.1. Схема исследований

Воспроизводительные способности животных учитывали по возрасту коров при первом отеле, продолжительность лактации, сервис-периода, сухостойного и межотельного периодов, и коэффициент воспроизводительной способности по формуле:

$$КВС = \frac{365}{\text{Межотельный период}}$$

и плодовитость по И. Дохи (1961). $F = 100 - (k + 2 + i)$

Форменные элементы крови-лейкоциты, эритроциты и гемоглобин изучались с помощью эритрогемометра ГС-3(гемоглобин) и подсчётом в камере Горяева (эритроциты, лейкоциты).

Повторяемость признаков определялась как корреляционным методом между смежными лактациями, так и путем вычисления внутриклассового коэффициента корреляции (З.С. Никоро и др. 1968, Н.А.Плохинский, 1969).

Использование быков и их оценка по качеству потомства проводилась по методу «мать-дочь»

Экономическую эффективность результатов исследований определяли по предложенной МСХ РФ «Программе голштинизации в молочном скотоводстве СССР» (1984) по формуле:

$$\mathcal{E} = \mathcal{C} \cdot \mathcal{C} \cdot k$$

Биометрическая обработка полученных материалов произведена по Н.А. Плохинскому (1961), Е.К. Меркурьевой (1970) на компьютере по программе М.А. Валитова, Л.Б. Муромцевой (1991).

РЕЗУЛЬТАТЫ ИССЛЕДОВАНИЙ

В повышении продуктивности животных и ускорении селекционного процесса важнейшее значение имеет внедрение интенсивной технологии выращивания молодняка. Получение высокопродуктивной коровы во многом зависит от выращивания телок на протяжении всех периодов выращивания.

В результате опыта установлено, что между животными выращенных в племзаводах Гиссарской долины (Центральной части) имеются различия по живому весу. По показателям роста и развития телок, самым лучшим хозяйством является хозяйство им. Л. Муродова. Здесь по всем возрастным периодам телки превосходили других племзаводов по живой массе. В возрасте 3-х месяцев они имели живую массу 86,9 кг, в 9 месяцев 190,7 кг, в 12 месяцев 243,5 кг в 15 месяцев 300,5 кг и в 18 месяцев 356,8 кг. По этим показателям они превосходили телок племзавода им А. Юсупова на 11,7 кг (13,7 %), 5,6 кг (4,1%), 1,8 кг (1,0 %), 6,3 кг (2,6 %), 6,5 кг (2,2 %) и 17,6 кг (5,0%). По сравнению с племзаводом «Чорводори Баракат» Гиссарского района также преимущество было на стороне телок хозяйства им. Л. Муродова. Они по этим показателям, кроме 15 месячного возраста, также превосходили соответственно на: 7,1 кг (8,2%), 3,3 кг (2,4%), 3,5 кг (1,9 %), 4,2 кг (1,8 %) и 5,8 кг (1,7%).

Телки хозяйства им Л. Муродова в 18 месяцев осеменялись при живой массе 356,8 кг, а в других хозяйствах они немного позже.

По хозяйствам Согдийской области (Северной части) между племзаводами по живой массе телок имеются также различия. Здесь самым лучшим племзаводом по показателям выращивания телят является племзавод «Навгилем» города Исфары. В этом хозяйстве живая масса телят в возрасте 3 месяцев составляла - 77,9 кг, 6 месяцев - 121,9 кг, 9 месяцев - 180,7 кг, 12 месяцев - 234,5 кг, 15 месяцев - 289,5 и 18 месяцев 330,8 кг.

Среди всех племзаводов по выращиванию телят первое место занимает племзавод им. Л. Муродова Гиссарского района. Он по результатам 18 месяцев был самым лучшим и превосходил племзаводов им. А. Юсупова на 17,6 кг ($P > 0,999$), «Чорводори Баракат» - на 5,8 кг ($P > 0,95$), «Навгилем» - на 26 кг ($P > 0,999$), им. Б. Махсуда на 37,6 кг ($P > 0,999$) и им. Э. Бойматовой на 47,8 кг ($P > 0,999$).

Телки выращенные в центральной части республики в среднем имели живую массу в 18 месяцев 349,0 кг, а телки выращенные в северной части республики в этом возрасте отставали их на 29,4 кг ($P > 0,999$).

Мы в своей работе изучали особенности экстерьерно-конституционального развития у подопытных животных в разных племенных заводах. По показателям промеров и индексов телосложения были установлены большие различия в развитии экстерьера и формы телосложения у телок разных племзаводов. По периодам выращивания они нормально развивались и имели гормональное телосложение. Они характеризовались лучше выраженным молочным типом телосложения.

В целях определения продуктивности коров таджикского типа чернопестрой породы в 3-х племзаводах центральной части нами в течение лактации ежемесячно производилось контрольное доение подопытных первотелок, и изучался химический состав молока.

В наших опытах первотелки племзаводов расположенных в центральной части республики проявили удовлетворительную молочную продуктивность и были выше стандарта I класса для коров, разводимых в республике (табл. 1).

По продолжительности лактации первотелки хозяйства им. Л. Муродова на 1,0 и 3,0 дня были длиннее, по сравнению с первотелками других племзаводов. От них за 1-ую лактацию было получено 4912 кг молока, что было больше на 372 кг ($P > 0,999$) по сравнению с первотелками хозяйства им. А. Юсупова и 99 кг ($P > 0,95$) по сравнению с первотелками хозяйства «Баракати чорводор». Содержание жира в молоке коров этого хозяйства было равно 3,87%, у первотелок хозяйства им. А. Юсупова - 3,82 % и хозяйства «Баракати чорводор» - 3,84 %. По молочному жиру было соответственно: 190,0; 173,4 и 184,8 кг. По молочному жиру коровы первотелки хозяйства им. Л. Муродова превосходили других хозяйств на 8,8 и 9,7 % ($P > 0,95$).

Таблица 1. Показатели молочной продуктивности коров таджикского типа черно-пестрой породы

Показатели	Хозяйство Центральной части республики (Гиссарской долины)					
	им Л. Муродова		им. А. Юсупова		«Баракати чорводор»	
	Удой, кг	CV, %	Удой, кг	CV, %	Удой, кг	CV, %
Продолжительность лактации, дней	300 ± 5,1	6,6	299 ± 4,2	6,2	297 ± 3,2	4,9
Удой за лактацию, кг	4912 ± 0,75	17,2	4540 ± 0,53	12,7	4813 ± 0,48	12,5
Среднесуточный удой, кг	16,3 ± 0,89	13,8	15,1 ± 0,53	14,1	16,2 ± 0,68	15,8
Содержание жира в молоке, %	3,87 ± 0,02	5,5	3,82 ± 0,01	2,5	3,84 ± 0,02	2,6
Удой 4%-ного молока, кг	4752 ± 0,94	6,8	4335 ± 0,64	6,9	4620 ± 0,54	6,7
Содержание белка в молоке	3,34 ± 0,01	2,4	3,33 ± 0,01	1,9	3,34 ± 0,01	2,1
СОМО, %	7,28 ± 0,07	4,1	7,29 ± 0,06	4,8	7,26 ± 0,04	3,9
Сухое вещество, %	11,15 ± 0,04	5,6	11,11 ± 0,06	4,8	11,10 ± 0,04	4,6
Молочный сахар, %	4,68 ± 0,02	3,1	4,64 ± 0,03	2,1	4,59 ± 0,01	3,7

По содержанию СОМО, сухих веществ и молочного сахара между первотелками различия не существенны.

По хозяйствам Северной части, по молочной продуктивности самым лучшим хозяйством является хозяйство «Навгилем» города Исфары. Первотелки за 1-ую лактации дали 3765 кг молока, что было больше на 225 и 652 кг чем у сверстниц других хозяйств. Они по всем показателям были лучшими: по продолжительности лактации на 14 и 15 дней, по суточному удою на 0,2 и 1,6 кг, по 4%-ного молока на 224 и 621 кг, содержание белка на 0,1-0,2%.

Установлено, что лактационная кривая в значительной степени определяется породой и уровнем продуктивности коров. Коровы, разводимые в Северной и Центральной части республики, имеют близкие показатели снижения удоев, которые в первые 6 месяцев лактации находятся в пределах 4-7 %.

В течении лактации происходит существенное изменение состава молока, особенно содержанием в нем жира, белка и в меньшей степени молочного сахара.

Содержание жира в молоке со второго к десятому месяцу лактации повысилось у коров хозяйства им. Л. Муродова на 0,55%, им. А. Юсупова

на – 0,34%, «Баракати чорводор» - на 0,13, «Навгилем» на – 0,15, им. Б. Махсуда на – 0,15 и им Э. Бойматовой на 0,18%.

По нашим данным содержание белка в молоке коров таджикского типа черно-пестрой породы, выращенных в Центральной части, составило у коров хозяйства им. Л. Муродова-3,34, им. А. Юсупова 3,33 и «Баракати чорводор»-3,34 %, а у хозяйств Северной части оно составило соответственно 3,32, 3,31 и 3,30 %.

Результаты оценки коров по форме вымени свидетельствует, что голштинские быки коров таджикского типа черно-пестрой породы унаследовали пригодные для машинного доения в основном, чашевидную форму вымени. В стаде хозяйства им Л. Муродова такую желательную форму вымени имели 66,7 %, по хозяйствам им.А. Юсупова 64,6 % и по хозяйствам «Баракати чорводор» - 65,5%. По хозяйствам Центральной части в среднем 4,36 % коров имели ваннообразную форму вымени. Коров с козьей формы вымени в этих хозяйствах не зафиксировано. В общем по хозяйствам Центральной части 65,6 % коров с чашевидной и 30 % коров имели округлую форму вымени (табл. 2).

Таблица 2. Распределение коров по форме вымени (%)

Хозяйство	Формы вымени			
	Хозяйство Центральной части			
	чашеобразная	ваннообразная	округлая	козья
Им. Л. Муродова	66,7	4,7	28,6	—
Им. А. Юсупова	64,6	3,9	31,5	—
«Баракати чорводор»	65,5	4,5	30,0	—
Хозяйство Северной части				
«Навгилем»	61,4	—	32,9	5,7
Им.Б. Махсуда	60,3	—	33,7	6,0
Им.Э.Бойматовой	58,8	—	33,0	8,2

По хозяйствам Северной части коров с чашевидной формой вымени немного меньше. В среднем по хозяйствам они составляли 60,1%, коров с округлой формой были 33,2 %. В хозяйствах этого региона встречаются коровы с козьей формой и составляют 6,6%. В этих хозяйствах коровы с ваннообразной формой не встречаются. Видимо здесь из-за неполноценного кормления коровы не могут проявить свои генетические потенциалы.

С повышением живой массы (с 339 до 425 кг) происходит значительное увеличение удоя при одновременном увеличении коэффициента молочности (с 1041 до 1063 кг). Темпы нарастания живой массы у первотелок отстают от увеличения удоя, что сказывается и на понижении коэффициента молочности. Исходя из полученных данных, следует, что наиболее желательная живая масса для первотелок является 410-440 кг.

Большое внимание в племенной работе с сельскохозяйственными животными уделяется изучению характера взаимосвязей между признаками, их корреляции.

По нашим исследованиям взаимосвязь между удоем и содержанием жира в зависимости от происхождения у хозяйств Центральной части колеблется от -0,126 до -0,390, между удоем и содержанием белка в молоке от -0,199 до -0,287; между содержанием жира и белка от +0,220 до +0,344, а в хозяйствах Северной части она составила соответственно: от -0,108 до -0,204; от -0,121 до -0,198 и от + 0,067 до + 0,128 (табл. 3)

Таблица 3. Коэффициент корреляции между признаками молочной продуктивности у животных таджикского типа черно-пестрой породы

Хозяйство	Число коров	Удой кг	Содержание в молоке		Коэффициент корреляции		
			Жир, %	Белок, %	Удой - жир	Удой - белок	Жир – белок
Хозяйство Центральной части							
им. Л. Муродова	76	4912	3,87	3,34	-0,126	-0,287	+0,344
им. А.Юсупова	74	4540	3,82	3,33	-0,390	-0,280	+0,260
«Чорводори баракат»	82	4813	3,84	3,34	-0,345	-0,199	+0,220
Хозяйство Северной части							
«Навгилем»	68	3765	3,81	3,32	-0,176	-0,198	+0,128
им.Б. Махсуда	58	3540	3,80	3,31	-0,204	-0,185	+0,108
Им.Э.Бойматовой	38	3113	3,81	3,30	-0,108	-0,121	+0,067

Основные признаки, характеризующие воспроизводительную способность помесных животных, находится на высоком уровне. В наших исследованиях возраст при первом осеменении у коров хозяйств Центральной части составил 18,2-19,6 месяцев, а у хозяйств Северной части он составил 21,4-23,2 месяцев. Самый короткий он был у хозяйств им. Л. Муродова Гиссарского района 18,2 месяца, и самый длинный у коров хозяйств им. Э. Бойматовой 23,2 месяцев. Интервал между первым и вторым отелом у коров хозяйств Центральной части был 362-371 дней, а у коров Северной части 377-389, что на 15-18 дней больше по сравнению с первым. Индекс осеменения по хозяйствам Центральной части составил 1,67-180, у хозяйств Северной части он был 1,89-2,05. Оплодотворяемость коров после первого осеменения по хозяйствам была соответственно: 54,8-56, 1 и 48,6-52,3 % (табл. 21).

Продолжительность использования коров в хозяйствах Центральной части разная. В хозяйстве им. Л. Муродова коров используют до 7,12 лактации, а у хозяйств им. А. Юсупова и «Баракати чорводор»- 6,54 и 6,80 лактации. Коровы хозяйства им. Л. Муродова превосходили коров хозяйства им. А. Юсупова и «Баракати чорводор» по пожизненному удою на 17,4 % и 6,1%, по общему количеству молочного жира на 17,1 и 6,1%. Продолжительность использования коров в хозяйствах в последующих лактациях показатели снижаются.

В хозяйствах Северной части использование коров по-разному. В хозяйстве «Навгилем» города Исфары, их используют до 6,64 лактаций. Пожизненный удой у них составил 22534 кг, что больше по сравнению с другими хозяйствами на 1186 кг (5,5%) и 3526кг (18,5%) ($P > 0,999$). По выходу молочного жира, также они превосходили на 42,9 кг (5,2 %) и 133,9 кг (18,5%).

Проведенные исследования подтверждают, что продуктивное использование коров в зависимости от сезона их рождения изменилось у животных изучаемых групп практически одинаково. Самый продолжительный период продуктивного использования был у коров, родившихся осенью.

По этим показателям коровы хозяйства им Л. Муродова превзошли коров сверстниц родившихся в летние месяцы на 368 кг ($P > 0,999$), им А.Юсупова на 348 кг ($P > 0,999$), «Баракати чорводор» -на 578 кг ($P > 0,999$), «Навгилем»- на 244 кг ($P > 0,999$), им.Б. Махсуда 101 кг ($P > 0,99$) и им.Э. Бойматовой 132кг ($P > 0,999$).

Самые высокие пожизненные удои были у коров хозяйства «Баракати чорводор». Они по этим показателям превосходили коров хозяйства им.Л. Муродова на 841 кг (5,49%), им. А. Юсупова на 1881 кг (12,2 %), «Навгилем»- на 2661 кг (17,3 %), им. Б.Махсуда на 3236 кг (21,1 %) и им Э. Бойматовой на 4236 кг (27,6 %).

Таким образом, можно заключить, что у коров таджикского типа черно-пестрой породы для ремонта собственного стада желательно оставлять животных рожденных в осенне-зимний период, как наиболее продуктивных и обладающих крепкой конституцией.

Результаты биохимического исследования крови показывают, что у коров таджикского типа черно-пестрой породы в количественном содержании метаболитов крови произошел сдвиг в сторону молочного конституционального типа. Таким образом, при сравнении молочной продуктивности и метаболитов крови таджикского типа черно-пестрой породы, можно сделать вывод, что коровам выращенных в хозяйствах Центральной части более свойствен молочный тип продуктивности.

В хозяйстве им. Л. Муродова нами изучалась продуктивность коров в зависимости от кровности. У коров с кровностью 1/2 за первую

лактацию удой составил 3896 кг, у коров с 5/8 кровности была больше на 182 кг ($P > 0,999$). Эта разница у коров с 3/4 кровности составила 531 кг ($P > 0,999$) и у коров с 7/8 кровности была 425 кг (табл.4).

По всем лактациям с увеличением доли крови до 3/4 удой повышается, а при дальнейшем повышении кровности отцовской породы не сопровождалось значительной прибавкой молочной продуктивности коров. Во II лактации они имели 5016 кг молока, что больше по сравнению с 1/2 кровности 263 кг ($P > 0,999$), 5/8-на 938 кг ($P > 0,999$), и 7/8-на 40 кг.

Таблица 4. Молочная продуктивность таджикского типа чернопестрой породы в зависимости от происхождения (хозяйство им.Л.Муродова)

Кровность по голштинской породе	п	Удой,кг	Содержание жира, %	Выход молочного жира
		М±м	М±м	М±м
I лактация				
1/2	28	3896±67,6	3,82±0,01	148,8±4,2
5/8	32	4078±76,9	3,83±0,02	156,1±3,4
3/4	29	4427±63,2	3,84±0,01	169,9±2,6
7/8	41	4321±76,4	3,83±0,01	165,4±3,4
II лактация				
1/2	66	4753±55,8	3,83±0,01	182,0±3,1
5/8	48	4899±62,4	3,82±0,02	187,1±4,2
3/4	39	5016±76,8	3,84±0,01	192,6±3,4
7/8	28	4976±66,9	3,83±0,01	190,5±2,8
III и старше лактация				
1/2	38	5489±89,4	3,84±0,01	210,7±2,9
5/8	65	5776±78,6	3,84±0,02	221,7±3,7
3/4	44	5821±67,9	3,84±0,01	223,5±4,8
7/8	31	5665±88,7	3,84±0,01	217,5±4,2

По жирности молока, также преимущество было на стороне коров с 3/4 кровности. Они превзошли других групп на 0,01-0,02%.

По молочному жиру коровы с 3/4 кровности также превосходили других групп за I лактацию на 21,1; 13,8 и 4,5 кг, по II лактации на 10,6; 5,5 и 2,1 кг и по III лактации на 12,8; 1,8 и 6,0 кг ($P > 0,999$). Такая закономерность сохраняется и по другим хозяйствам.

В целом, по хозяйствам Северной части в среднем по всем лак-

тациям коровы хозяйства «Навгилем» превосходили коров хозяйства им. Б.Махсуда на 233 кг ($P > 0,999$) и хозяйства им.Э. Бойматовой на 900 кг ($P > 0,999$).

Здесь, также с повышением кровности до $3/4$ у всех коров во всех лактациях повышается молочная продуктивность. По жирности молока среди коров хозяйств различия не наблюдается.

По жирности молока коровы хозяйства «Навгилем», были лучшими. Они за все три лактации в среднем превосходили коров хозяйства им. Б. Махсуда на 9,2 кг, или 5,9 %, ($P > 0,999$) и хозяйства им.Э. Бойматовой на 28,3 кг, или 18,1% ($P > 0,999$).

По хозяйству им. Э.Бойматовой влияние быков голштинской породы, из-за скудности кормления не высокое. Коровы здесь не могли проявить генетический потенциал продуктивности.

Живая масса имеет большое значение в селекции крупного рогатого скота. Поэтому в хозяйствах Северной части определили живую массу коров в зависимости от кровности (табл. 5). Живая масса коров также в зависимости от кровности различная. Самая большая живая масса у коров с $3/4$ кровности. Она в хозяйствах Северной части превосходила коров с $1/2$ -на 22кг, $5/8$ -на 9 и $7/8$ -на 11 кг ($P > 0,999$). В наших исследованиях взаимосвязь удоя с живой массой после первого отела варьировала от +0,48 до + 0,163. Наличие у коров- первотелок положительной зависимости между живой массой и удоем свидетельствует о потенциальных возможностях увеличения удоя за счет увеличения живой массы.

Таблица 5. Характеристика живой массы коров первотелок таджикского типа черно-пестрой породы разного происхождения

Хозяйство	Кровности	Средняя живая масса		
		число голов	$M \pm m$	C_v
Хозяйство Северной части	1/2	113	$468 \pm 11,8$	9,4
	5/8	134	$481 \pm 21,4$	10,3
	3/4	103	$490 \pm 15,7$	9,9
	7/8	76	$479 \pm 16,4$	11,6

Почти во всех племенных хозяйствах, где использовалась быки таджикского типа черно-пестрой породы, дочери по молочной продуктивности превосходили матерей. Превосходство по хозяйству им. А.Джумаева было на 22 кг (0,6%), по жирности молока на 0,01%, по хозяйству «Навгилем» на 88 кг (2,2 %), жирность молока -0,01%, по хозяйству им.Э.Бойматовой на 39 кг (1,2 %), жирность молока – 0,01%, по хозяйству им.Л. Муродова на 94 кг (2,0%), жирность молока -0,01 %, по хозяйству им. А. Юсупова на 82 кг (1,8 %), жирность молока -0,01 % и «Баракати чорводор» на 30 кг (0,7 %), жирность молока -0,01%.

Среди оцененных 33 быков, только 5 быков были ухудшателями. Они по хозяйству им. А. Джумаева – 1 бык, Табурет 303, у дочерей уменьшил удой на 46 кг, по хозяйству «Навгилем» - 1 бык, Контик 1527, на 110 кг, по хозяйству им. Э.Бойматовой – 2 быка, Тузик 600 на 67 кг и Кран 432 на 59 кг и по хозяйству «Чорводори Баракат» 1 бык, Витамин 343 на 105 кг.

Наибольшее превосходство по удою, как и по выходу молочного жира имели быки Дурман 867 на 108 кг, Магнит 245 – на 110- кг, Кран 1125 на 110 кг, Эдик 319- на 112 кг, Крус 660 на 113 кг и Бурган 244 на 167 кг молока (табл.41).

При скрещивании с голштинскими быками как в хозяйствах Северной части, так и в хозяйствах Центральной части генетический тренд по удою и количеству молочного жира был соответственно высоким. Среднегодовое генетическое улучшение удоя у потомков таджикского типа черно-пестрой породы по хозяйствам Северной части составило +49,6 кг молока, а по хозяйствам Центральной части оно было +68,6 кг молока и молочного жира соответственно составило 142,1 и 181,5 кг.

Влияние быков-производителей на дочерей по хозяйствам Центральной части по сравнению с хозяйствами Северной части составляет 1006 кг. Это подтверждение того, что высокопродуктивные племенные заводы находятся на территории хозяйства Центральной части республики. Поэтому эти хозяйства в дальнейшем могут быть основными поставщиками быков-производителей, телок, нетелей и коров для других регионов, фермерских хозяйств и совершенствованием таджикского типа черно-пестрой породы и выведения таджикской черно-пестрой породы в республике.

Таким образом, приведенные данные подтверждают вывод о том, что и в дальнейшем путем скрещивания таджикского типа голштинскими быками можно значительно ускорить создание высокопродуктивных молочных стад, отвечающих требованиям промышленной технологии.

Среднегодовой экономический эффект в расчете на голову только от производства молока у коров по хозяйству им. Л. Муродова Гиссарского района составил 745,2 сомони, что на 184,3 и 95,2 сомони был больше по сравнению с хозяйствами Центральной части и на 299,7, 346,3 и 376,7 сомони больше по сравнению с хозяйствами Северной части.

По экономическому эффекту по хозяйствам Северной части лучшим оказалось хозяйство «Навгилем» города Исфары и составило 445,5 сомони, что было больше на 46,6 и 77,0 сомони по сравнению с хозяйствами данного региона. В среднем от каждых 20 голов первотелок по хозяйствам были получены: по хозяйствам им. Л. Муродова-14904 сомони, им. А. Юсупова – 11218, «Баракати чорводор»- 13000, «Навгилем»-8910, им. Б.Махсуда- 7978 и им.Э. Бойматовой -7370 сомони чистого дохода от одной коровы.

ЗАКЛЮЧЕНИЕ

1. ОСНОВНЫЕ НАУЧНЫЕ РЕЗУЛЬТАТЫ ДИССЕРТАЦИИ

1. Среди всех племзаводов по выращиванию телят первое место занимает племзавод им. Л. Муродова Гиссарского района. Они по результатам 18 месяцев были самыми лучшими и превосходили племзаводы им. А. Юсупова на 17,6 кг ($P > 0,999$), «Баракати чорводор»- на 5,8 кг ($P > 0,95$), «Навгилем»- на 26 кг ($P > 0,999$), им. Б.Махсуда на 37,6 кг ($P > 0,999$) и им. Э.Бойматовой на 47,8 кг($P > 0,999$). Телки, выращенные в Центральной части республики в среднем, имели живую массу в 18 месяцев 349,0 кг, а телки, выращенные на Северной части республики в этом возрасте, отставали на 29,4кг ($P > 0,999$). По периодам выращивания телки нормально развивались и имели гормональное телосложение. Они характеризовались лучше выраженным молочным типом телосложения.

2. Коровы таджикского типа черно-пестрой породы в условиях жаркого климата Таджикистана показали высокую молочную продуктивность. По молочной продуктивности лучшими были коровы хозяйства им. Л. Муродова. Они превосходили коров хозяйств Центральной части на 372 кг (7,6 %) и 99 кг (2,0%) и хозяйств Северной части на 1147кг (30,4 %), 1372 кг (38,7%) и 1799 кг (57,7%).

3. Наши исследования показали, что среди коров самым распространенным выменем является чашеобразная. Такая форма вымени у коров хозяйство им. Л.Муродова составила 66,7 %, по хозяйствам им. А.Юсупова -64,6 % и по хозяйствам «Баракати чорводор»- 65,5 %.

Чашевидная форма вымени по хозяйствам Северной части немного меньше. В среднем по хозяйствам они составляли 60,1 %, коров с округлой формы были 33,2 %. В хозяйствах этого региона встречаются коровы с козьей формой и составляют 6,6 %. В этих хозяйствах коровы с ваннообразной формой не встречаются. Видимо здесь из-за неполноценного кормления коровы не могут проявить свои генетические потенциалы.

4 Между удоем и содержанием жира в зависимости от происхождения, коэффициент корреляции у хозяйств Центральной части колеблется от -0,126

до -0,390, между удоем и содержанием белка в молоке от -0,199 до -0,287; между содержанием жира и белка от +0,220 до +0,344, а в хозяйствах Северной части она составила соответственно: от -0,108 до -0,204; от -0,121 до -0,198 и от + 0,067 до + 0,128 .

3. Наши исследования показали, что среди коров самым распространенным выменем является чашеобразная. Такая форма вымени у коров хозяйство им. Л.Муродова составила 66,7 %, по хозяйствам им. А.Юсупова -64,6 % и по хозяйствам «Баракати чорводор»- 65,5 %.

Чашевидная форма вымени по хозяйствам Северной части немного меньше. В среднем по хозяйствам они составляли 60,1 % , коров с округлой формы были 33,2 % . В хозяйствах этого региона встречаются коровы с козьей формой и составляют 6,6 % . В этих хозяйствах коровы с ваннообразной формой не встречаются. Видимо здесь из-за неполноценного кормления коровы не могут проявить свои генетические потенциалы.

4 Между удоем и содержанием жира в зависимости от происхождения, коэффициент корреляции у хозяйств Центральной части колеблется от -0,126 до -0,390, между удоем и содержанием белка в молоке от -0,199 до -0,287; между содержанием жира и белка от +0,220 до +0,344, а в хозяйствах Северной части она составила соответственно: от -0,108 до -0,204; от -0,121 до -0,198 и от + 0,067 до + 0,128 .

5. Возраст коров при первом отеле у хозяйств Центральной части был равен 27,2-28,6, у хозяйства Северной части 30,4-32,2, что на 3,2- 3,6 месяцев длиннее, чем Центральной. Продолжительность сервис-периода у животных Центральной части была 76,5-79,7 дней, у животных Северной части она составила 89,5-100,5 дней. Сухостойный период у коров Центральной части был в пределах нормы и составил от 62,6 до 69,8 дней, а у хозяйств Северной части он немного был длиннее и составил - 82,8- 89,4 дней, что на 20,2- 19,6 дней длиннее первого. Индекс плодовитости в зависимости от хозяйств был равен 48,2-48,4 и 45,4-47,2 .

6. Продолжительность использования коров в хозяйствах Центральной части разная. В хозяйстве им. Л. Муродова коров используют до 7,12 лактации, а у хозяйств им. А. Юсупова и «Баракати чорводор»- 6,54 и 6,80 лактации. Коровы хозяйства им. Л. Муродова превосходили коров хозяйства им. А. Юсупова и «Чорводори Баракат» по пожизненному удою на 17,4 % и 6,1%, по общему количеству молочного жира на 17,1 и 6,1%. В хозяйствах Северной части также продолжительность использования коров разная. В хозяйстве «Навгилем» города Исфары их используют до 6,64 лактации. Пожизненный удой у них составил 22534 кг, что больше по сравнению с другими хозяйствами на 1186 кг (5,5%) и 3526кг (18,5%) ($P > 0,999$). По выходу молочного жира, также они превосходили на 42,9 кг (5,2 %) и 133,9 кг (18,5%).

7. Исследование показателей белково-азотистого обмена даёт основание считать, что увеличение глобулина крови таджикского типа происходит за счет увеличения в основном β и Υ и α глобулинов. У коров хозяйств Северной части содержание β и Υ и α глобулинов на 2,2(14,8 %), 2,1 (9,2 %) и 1,1 (5,3 %) меньше по сравнению с коровами хозяйств Центральной части. Самые повышенные показатели белково-азотистые метаболиты у коров хозяйства им. Л. Муродова 15,2, 23, 3 и 21, 3 и самые сниженные у коров хозяйства им. Э. Бойматовой 12,2, 20,8 и 19,5. Это видимо, связано с продуктивностью коров.

8. В стадах хозяйств от использования быков голштинской породы повышается молочная продуктивность. От коров таджикского типа черно-пестрой породы в хозяйстве им. Л. Муродова за I лактацию надоено 4180 кг молока с жирностью, 3,83%, 160,0 кг молочного жира, II-4911 кг; 3,83 и 188,0 ; III и старше -5687кг; 3,84 и 218 ,3 кг молочного жира. У коров с кровностью 1/2 за первую лактацию удой составил 3896 кг, у коров с 5/8 кровности был больше на 182 кг ($P > 0,999$). Эта разница у коров с 3/4 кровности составила 531 кг ($P > 0,999$) и у коров с 7/8 кровностью было 425 кг. По всем лактациям с увеличением доли крови до 3/4 удой повышается, а при дальнейшем повышении кровности отцовской породы не сопровождалось значительной прибавкой молочной продуктивности коров. Такая закономерность сохраняется и по хозяйствам Северной части. По жирности молока коровы хозяйства «Навгилем» были лучшими. Они за все три лактации в среднем превосходили коров хозяйства им. Б. Максуда на 9,2 кг, или 5,9 %, ($P > 0,999$) и хозяйства им. Э. Бойматовой на 28,3 кг, или 18,1% ($P > 0,999$).

9. При скрещивании с голштинскими быками как в хозяйствах Северной части, так и в хозяйствах Центральной части генетический тренд по удою и количеству молочного жира был соответственно высоким. Среднегодовое генетическое улучшение удоя у потомков таджикского типа черно-пестрой породы по хозяйствам Северной части составило +49,6 кг молока, а по хозяйствам Центральной части оно было +68,6 кг молока и молочного жира соответственно составило 142, 1 и 181,5 кг. Влияние быков-производителей на дочерей по хозяйствам Центральной части по сравнению с хозяйствами Северной части составляет 1006 кг. Это подтверждение того, что высокопродуктивные племенные заводы находятся на территории хозяйств Центральной части республики.

10. Среднегодовой экономический эффект в расчете на голову только от производства молока у коров по хозяйству им. Л. Муродова Гиссарского района составил 745, 2 сомони, что на 184,3 и 95,2 сомони было больше по сравнению с хозяйствами Центральной части и на

299,7, 346,3 и 376,7 сомони больше по сравнению с хозяйствами Северной части.

РЕКОМЕНДАЦИИ ПО ПРАКТИЧЕСКОМУ ИСПОЛЬЗОВАНИЮ РЕЗУЛЬТАТОВ

1.С целью укомплектования комплексов, акционерных и фермерских хозяйств республики быками-производителями, целесообразно использовать хозяйств Центральной части республики.

2.Для совершенствования таджикского типа черно-пестрой породы впредь использовать быков-производителей голштинской породы и довести их до 3/4 кровности.

СПИСОК ПУБЛИКАЦИЙ СОИСКАТЕЛЯ УЧЕНОЙ СТЕПЕНИ

Статьи в рецензируемых журналах:

1-А. Рузиев Т.Б. Клинико-гематологические показатели голштинизированных бычков таджикского типа черно-пестрой породы / Х.Т.Рузиев, С.В.Карамаев// Известия Самарской государственной сельскохозяйственной академии. Вып.1. 2017. С.90-94. DOI 10.12737. issn.1997-3225.

2-А. Рузиев Т.Б. Молочная продуктивность и морфофункциональные свойства вымени дочерей быков разного экологического происхождения/ Т.Б. Рузиев, С.В. Карамаев, Х.Т. Рузиев// Известия Самарской государственной сельскохозяйственной академии. Вып.1. 2017. С.82-85. DOI 10.12737. issn.1997-3225.

3-А. Рузиев Х.Т. Оценка хозяйственно-полезных признаков коров разного происхождения в условиях производственного кооператива им. Л. Муродова города Гиссар / Х.Т. Рузиев, А.Д. Мастов, Ф.М. Раджабов// Кишоварз, №3 (75), 2017, ISSN 2074-5435. С.28-30.

4-А. Рузиев Х.Т. Молочная продуктивность коров таджикского типа черно-пестрой породы разных племзаводов республики/ Х.Т. Рузиев // Кишоварз, №4 (80), 2018, ISSN 2074-5435. С.94-99.

5- А. Рузиев Х.Т. Развитие телок таджикского типа черно-пестрой породы в разных племзаводов республики /Х.Т. Рузиев// Кишоварз, №4 (80), 2018, ISSN 2074-5435. С.106-109.

6 – А.Рузиев Т.Б. Использование быков голштинской породы при выведении таджикского типа черно-пестрой породы/ Т.Б.Рузиев, Х.Т.Рузиев, Х.Г.Рахматов// Вестник Ошского государственного университета. Серия: Биология, химия, география и сельское хозяйство. Бишкек. 2020.-С103-111. ISSN1694-7452

7 –А. Амиршоев Ф.С. Эффективность использования быков голштинской породы на коровах таджикского типа черно-пестрой породы в хозяйствах Северного Таджикистана/ Ф.С.Амиршоев, Х.Т.Рузиев, Н.Г.

- Риоева, Т.Б.Рузиев // Кишоварз, №1 (90), 2021, ISSN 2074-5435. С.47-50.
- 8 –А. Рузиев Х.Т. Рост и развитие телок таджикского типа черно-пестрой породы в условиях разных племзаводов республики / Х.Т.Рузиев, Ф.С Амиршоев // Кишоварз, №1 (90), 2021, ISSN 2074-5435. С.64-69..
- 9 –А. Рузиев Т.Б.Состав и свойства молока коров разводимых в Северной части республики Таджикистан /Т.Б.Рузиев, М.А. Хамзаев, Х..Г Рахматов, Х.Т Рузиев // Вестник ошского государственного университета, №1, 2021.С.-222-230. ISSN1694-7452

Статьи и тезисы в сборниках конференций

- 10-А. Рузиев Х.Т. Влияние паратипических факторов на молочную продуктивность, состав и свойства молока/ Х.Т. Рузиев, Б.М. Аюбов// Сборник научных статей, научно практическая конференция, посвященная 25-летию независимости государства республики Таджикистан и 85 летию университета на тему: «Вклад ученых в решение проблем продовольственной безопасности»2016,С.56-60.
- 11-А. Рузиев Т.Б. Влияние быков голштинской породы на улучшение технологических свойств вымени / Рузиев Х.Т., Б.М. Аюбов// Международная научно практическая конференция «Наука и инновации в XXI веке: актуальные вопросы, достижения и тенденции развития»,посвященная 70-летию факультета механизации сельского хозяйства Душанбе, 2017. С.422-425.
- 12-А. Рузиев Т.Б. Оценка коров племзавода им. Л. Муродова Гиссарского района по морфологическим и функциональным свойствам вымени / Х.Т. Рузиев, П.Т. Расулова// Материалы республиканской конференции «Вклад молодых ученых в развитии сельскохозяйственной науки». ТАСХН, 2017, С.186-188.
- 13- А. Рузиев Т.Б. Живая масса и телосложение коров черно-пестрой породы различного происхождения/ Х.Т. Рузиев, П.Т. Расулова// Материалы республиканской конференции «Вклад молодых ученых в развитие сельскохозяйственной науки». ТАСХН, 2017, С.188-190.
- 14- А. Рузиев Т.Б. Использование мирового генофонда при совершенствовании черно-пестрого скота в условиях Таджикистана/ Х.Т. Рузиев, П.Т. Расулова// Инновационные технологии в сельском хозяйстве, ветеринарии и пищевой промышленности. (Сб науч.статьей) Г.Ставрополь, том 1, «Агрис»,2017.С.439-444.
- 15-А. Рузиев Х.Т. Изменение физиологических функций животных разных групп в условиях жаркого климата Таджикистана/ Х.Т. Рузиев, А.Д. Маслов, П.Т. Расулова // Состояние и перспективы увеличения производства высококачественной продукции сельского хозяйства. Материалы международной научно-практической конференции. Уфа, 2017, С.178-182.

16- А. Рузиев Т.Б. Влияние быков голштинской породы на воспроизводительную способность коров в условиях хозяйства им. Л. Муродова Гиссарского района. Х.Т.Рузиев, С.Х. Абдиев// Сборник Научных статей научно-практической конференции на тему «Процесс обучения и сельскохозяйственная наука в XXI веке: трудности и пути их решения». Душанбе, 2017.С.210-213.

17- А. Аюбов Б.М. Изменение состава молока коров по сезонам года/Б.М. Аюбов, Рузиев Т.Б.// Сборник Научных статей научно-практической конференции на тему «Процесс обучения и сельскохозяйственная наука в XXI веке: трудности и пути их решения». Душанбе, 2017.С.188-192.

18 -А. Рузиев Х.Т. Развитие телок таджикского типа черно-пестрой породы в различных племязаводах республики / Х.Т. Рузиев, Н.А. Ахмадалиев, А.Д.Мастов// Международная научно-практическая конференция института животноводства Таджикской академии сельскохозяйственных наук на тему «Инновационные технологии увеличения производства высококачественной продукции животноводства». Душанбе.-2018.–С.16-19.

19 -А. Рузиев Х.Т. Оценка продуктивных качеств коров таджикского типа черно-пестрой породы / Х.Т. Рузиев, А.Д. Мастов, Х.З. Абдуллоев// Сборник научных статей Республиканской научно-практической конференции, на тему: «Эффективное использование биоклиматических факторов при возделывании сельскохозяйственных культур». Душанбе. 2018. С.178-182.

20- А. Рузиев Х.Т. Взаимосвязь между отдельными хозяйственно-полезными признаками у коров таджикского типа черно-пестрой породы/ Х.Т. Рузиев, П.Т. Расулова// Сборник Всероссийской (национальной) научно практической конференции «Актуальные проблемы и научные обеспечения развития современного животноводства». ФГБОУ ВО «Курганская ГСХА им. Т.С.Мальцева». 2019. С.154-158.

21 - А. Рузиев Х.Т. Воспроизводительные способности и клинические показатели коров в условиях хозяйство им. А.Юсупова Гиссарского района/ Х.Т. Рузиев, Н. Хочимуродов, Н. Давлатов, Ф.С. Амиршоев , Т.С. Сафаров // Международная конференция на тему: «Промышленность и сельскохозяйственное производство: состояния и перспективы развития» Душанбе. -2021. С.-76-80.

ДОНИШГОҶИ АГРАРИИ ТОҶИКИСТОН БА НОМИ
ШИРИНШОҶ ШОҶТЕМУР

ТДУ 636.22/28.082.1

РҮЗИЕВ ХУРШЕД ТҮЙЧИЕВИЧ

ОМЌЗИШИ МУҚОИСАВИИ МОДАГОВҶОИ ТИПИ ТОҶИКИИ
ЗОТИ СИЁҶАЛО ДАР ШАРОИТИ ҚИСМИ ШИМОЛ ВА
МАРКАЗИИ ТОҶИКИСТОН

АВТОРЕФЕРАТИ

диссертатсия барои дарёфти дараҷаи илмии номзади илмҳои
кишоварзӣ

аз рӯи ихтисоси 06.02.10- зоотехнияи хусусӣ, технология ва
истеҳсоли маҳсулоти чорводорӣ

ДУШАНБЕ – 2021

Кори илмӣ дар кафедраи зоотехнияи ҷузъии факултети зооинженерии Донишгоҳи аграрии Тоҷикистон иљро карда шудааст.

Роҳбари илмӣ: **Амиршоев Файзулло Сафарович** доктори илмҳои биологӣ, ҷонишини Президенти АИКТ

Муқарризони расмӣ: **Тагиров Хамит Харисович** доктори илмҳои кишоварзӣ, профессори кафедраи «Технологияи гӯшт, маҳсулоти ширӣ ва химия»-и Донишгоҳи давлатии аграрии Бошқирдистон.
Икромов Фазлидин Махмазоитович номзади илмҳои кишоварзӣ. Депутати Маҷлиси намояндагон, Маҷлиси олии Ҷумҳурии Тоҷикистон.

Муассисаи тақриздиханда: МДФБ МТ «Донишгоҳи давлатии аграрии Самара»

Ҳимояи диссертатсия «8» январи соли 2022 соати 10⁰⁰ дар ҷаласаи шӯрои диссертатсионии 6D. КОА-049 назди МТД «Донишгоҳи аграрии Тоҷикистон ба номи Шириншоҳ Шохтемур» баргузор мегардад. Нишонӣ: 734003, шаҳри Душанбе, хиёбони Рӯдакӣ, 146, tajagroun.tj. (+992) 372247207.

Бо диссертатсия дар китобхонаи МДТ «Донишгоҳи аграрии Тоҷикистон ба номи Шириншоҳ Шохтемур» шинос шудан мумкин аст.

Автореферат « ____ » _____ соли 20 _____ ирсол гардид.

Котиби илмӣ
шӯрои диссертатсионӣ,
номзади илмҳои кишоварзӣ



Т.С.Сафаров

1. АИКТ- Академияи илмҳои кишоварзии Тоҷикистон
2. ДАТ- Донишгоҳи аграрии Тоҷикистон
3. КОА- Комиссияи олии атестатсионӣ
4. МДТ-муассисаи давлатии таълимӣ
5. АДХҚ- Академияи давлатии хоҷагии қишлоқ
6. НДШ – Нишондоди доимии давраи ширдӯшӣ
7. ЗДШ – Зариби доимии ширдӯшӣ
8. ИТИЧ – Институти таҳқиқоти илмии чорводорӣ
9. ВК ФР- Вазорати кишоварзии Федератсияи Россия
10. Кал.- Калория
11. МХБШ- Моддаи хушки боқимондаи шир
12. КТ- Коэффисиенти такрористеҳсолкунӣ
- 13.МДТФБ МО – Муассисаи давлатии таълимии федералии бучавии Мактабҳои олий.

Муқадима

Аҳамияти мавзӯи таҳқиқот. Баланд бардоштани истехсолоти маҳсулоти ширӣ, асосан, бояд аз ҳисоби омилҳои густардакунӣ рушд, қорӣ ва татбиқи навтарин дастовардҳои илм, таҷрибаи пешқадам, технологияи пешрафтаи соҳа, истифодаи зотҳои сермаҳсул ва маҷмӯи онҳо ҳангоми чуфтikuнонӣ бо зотҳои нақшавии қорво ба ҷо оварда шавад. Танҳо дар ҳамин ҳолат эҳтиёҷоти аҳолии Ҷумҳурии Тоҷикистон бо ин маҳсули арзишманди биологӣ метавон қонеъ намуд.

Дар ҳолати душвории ба вучудомада, оиди норасоии истехсоли шир, яке аз вазифаҳои асосии комплекси агросаноатӣ ин суръат бахшидан ба таракқиёти соҳаи қорводорӣ ширӣ ва истехсоли хӯрокаи мебошад. Дар ҳалли ин масъала, яке аз роҳҳои асосӣ ва боварибахш ин бурдани қорҳои мақсаднокӣ селекционӣ ва офаридани типҳои зотҳои сермаҳсул, аз ҷиҳати иқтисодӣ ғайдаовар ва дар як вақт мустаҳкам намудани захираи хӯрокаи мебошад.

Таҷрибаи пешқадами давлатӣ, ки қорводорӣ дар он таракқи қардааст аз он гувоҳӣ медиҳад, ки самаранокӣ баланди истехсолот дар ҳамон вақт амалӣ мегардад, ки агар технологияи он дар асоси принципи рақобатпазирӣ, тозагии экологӣ, маҳсулоти баландсифат ва пурра истифода бурдани имкониятҳои биологӣ қорво асос ёфта бошад. Ҷи хеле, ки маълум аст ҳар тип ва зот хусусиятҳои ба хоҷагӣ ғайдаовари худро дорад, ки танҳо дар шароити муайяни муҳити атроф онро нишон дода метавонад.

Асоси қорвои ширӣ Ҷумҳурии Тоҷикистонро типҳои тоҷикии зоти сиёҳало ташкил медиҳад, ки дар 20 соли охир офарида шудааст ва дар он якҷанд хусусиятҳои фарқкунанда ба монанди мутобиқшудан ба шароити саҳти маҳал, тез фарбеҳ шудан, сифати гӯшт ва такрористехсолкунӣ, маҳсулнокии баланди ширӣ, аз интихоб ва ҷойгиркунии дурусти зот шаҳодат медиҳад.

Дар як вақт, то ҳол таъсири буққаҳои голштинӣ ба маҳсулнокии насли онҳо дар минтақаҳои гуногуни ҷумҳурӣ, муайян намудани беҳтарин хоҷагии зотпарвар ва миқдори ҳиссаи хун, ки дар он маҳсулнокии баланд гирифта мешавад пурра омӯхта нашудааст.

Дарачаи омӯзиши масъала. Самаранокии истифода бурдани букқаҳои зоти голштинӣ дар шароити ҷумҳурӣ аз тарафи олимон [1, 10,14,72,102,106,130,131] омӯхта шудааст. Аммо ин таҳқиқотҳо оиди беҳтар намудани типи тоҷикии зоти сиёҳало бо истифода аз букқаҳои зоти голштинӣ, асосан дар хоҷагии алоҳида ва ё маҳсулнокии духтарони букқаи алоҳида дар шароити гарми ҷумҳурӣ гузаронида шудаанд. Кори илмӣ мазкур тамоми минтақаҳои ҷумҳуриро, ки дар он ҷо типи тоҷикии зоти сиёҳало парвариш меёбад дар бар мегирад. Қобили зикр аст, ки омӯзиши вижагиҳои хоҷагидорию биологии типҳои тоҷикии зоти сиёҳало дар заводҳои зотпарварии Ҷумҳурии Тоҷикистон мубрам будани мавзӯи таҳқиқоти диссертациониро муайян менамояд ва аҳамияти баланди илмӣ-амалӣ оиди ташкили хоҷагиҳои репродукторӣ дар шароити Тоҷикистон, инчунин иҷрои програмаи офаридани зоти алои тоҷикиро дар шароити гарми ҷумҳурӣ таъмин менамояд.

Асосҳои теоретикӣ ва методологии таҳқиқот. Асоси теоретикӣ ва методологии таҳқиқот аз корҳои илмӣ олимони ватанӣ ва хориҷӣ оиди истифода бурдани букқаҳои зоти голштинӣ ба модаговҳои зоти сиёҳало ва дар асоси он офаридани типҳои тоҷикии зоти ало замина гирифтааст. Ҳангоми гузоштани таҷрибаҳои илмӣ-таҳқиқотӣ, натиҷаҳои ба даст омада ба тариқи статистикӣ коркард шуда аз методҳои умумикабулкардашуда дар ҷорводорӣ истифода бурда шудааст.

ТАВСИФИ УМУМИИ ТАҲҚИҚОТ

Мақсади таҳқиқот. Мақсади таҳқиқот омӯзиши муқоисавии вижагиҳои хоҷагидорӣ ва биологии типҳои тоҷикии зоти сиёҳало дар минтақаҳои гуногуни ҷумҳурӣ ва муайян намудани беҳтарин хоҷагии зотпарварӣ оид ба парвариш ва таъмини муассисаҳои зотпарварии ҷумҳурӣ бо букқаҳои истеҳсолӣ.

Объекти таҳқиқот. Объекти асосии таҳқиқот модаговҳои типҳои тоҷикии зоти сиёҳало мебошад, ки дар хоҷагиҳои зотпарварии минтақаҳои марказӣ ва шимолӣ ҷумҳурӣ парвариш меёбад.

Мавзӯи таҳқиқот – омӯختани вижагиҳои хоҷагидорию биологии типҳои тоҷикии зоти сиёҳало дар шароити ҷумҳурӣ.

Вазифаҳои таҳқиқот:

1. Омӯзиши рушду тараққиёти гӯсолаҳои типии тоҷикии зоти сиёҳало дар хоҷагиҳои зотпарварии чумхурӣ;
2. Омӯхтани маҳсулнокии ширӣ, таснифоти хати качи ширдӯшӣ ва алоқаи коррелятсионӣ байни аломатҳои асосии хоҷагидорӣ;
3. Муайян намудани вижагиҳои морфологӣ ва функционалии синаи модаговҳо дар минтақаҳои гуногун;
4. Муайян намудани мӯҳлати истифодабарии модаговҳои типии тоҷикии зоти сиёҳало дар заводҳои зотпарварии чумхурӣ;
5. Муайян намудани таъсири нишондодҳои биохимиявии хун ба вижагиҳои хоҷагидорию биологӣ типии тоҷикии зоти сиёҳало;
6. Омӯхтани самаранокии истифода бурдани букқаҳои зоти голшти-нӣ ҳангоми офаридани типии тоҷикии зоти сиёҳало;
7. Муайян намудани арзиши зотии букқаҳои типии тоҷикии зоти сиёҳало, ки дар заводҳои зотпарварӣ истифода бурда мешаванд;
8. Муайян намудани самарани иқтисодии модаговҳои типии тоҷикии зоти сиёҳало дар минтақаҳои чумхурӣ.

Усулҳои таҳқиқот- дар қорҳои илмӣ- таҳқиқотӣ аз методҳои зоотехникӣ, биологӣ, физиологӣ ва иқтисодӣ истифода карда шудааст.

Соҳаи таҳқиқот- қорҳои калони шохдор, ихтисоси 06.02.10- зоотехнияи хусусӣ, технология ва истеҳсоли маҳсулоти қорводорӣ.

Марҳилаҳои таҳқиқот- қорҳои илмӣ- таҳқиқотӣ дар солҳои 2016-2018 гузаронида шудааст.

Пойгоҳи асосии иттилоотӣ ва озмоишии таҳқиқот- заводҳои зотпарварии минтақаи шимолӣ чумхурӣ: «Навгилем»-и шаҳри Исфара, Э. Бойматови ноҳияи Қонибодом, ба номи Б.Махсуди ноҳияи Б.Ғафуров ва минтақаи марказии чумхурӣ: ба номи Л.Муродов, ба номи А.Юсупов, ва «Баракати қорводор»- водии Ҳисор. Лабораторияи шири факултети зооинженерии донишгоҳи аграрии Тоҷикистон ба номи Ш.Шоҳтемур, лабораторияи шири Филиали Суғдии Институти қорводорӣ АИКТ, кумитаи бехатарии озуқаворӣ чумхуриявӣ ва вилоятӣ. **Эътимоднокии натиҷаҳои диссертатсионӣ.** Натиҷаҳои қорҳои таҳқиқотӣ барои санҷиши истеҳсоли дар ҳамаи заводҳои зотпарварӣ гузаронида шудаанд. Натиҷаи таҳқиқотҳои илмӣ аз рӯи вижагиҳои

хочагидорӣ ва биологии модаговҳои типи тоҷикии зоти сиёҳало муайян намуд, ки дар байни заводҳои зотпарварӣ беҳтаринашон онҳоеанд, ки дар минтақаи марказии ҷумҳурӣ ҷойгиранд. Модаговҳои ин заводҳои зотпарварӣ, нисбати заводҳои зотпарварие, ки дар минтақаи шимоли ҷумҳурианд маҳсулнокии шириашон ду маротиба зиёд аст. Маводҳое, ки муаллиф ба даст овардааст коркарди статистикӣ гузаронида, эътимоднокии он муайян карда шудааст.

Навгони илмӣ – аз он иборат аст, ки аввалин маротиба дар шароити ҷумҳурӣ ба шакли комплексӣ, бо дар баргирии ҳамаи заводҳои зотпарварӣ вижагиҳои хоҷагидорию биологии модаговҳои типи тоҷикии зоти сиёҳало омӯхта шуда, беҳтарин хоҷагии зотпарвар муайян карда шудааст.

Аҳмиати назариявии таҳқиқот. Аз нуқтаи назари назариявӣ муайян карда шудааст, ки бо мақсади бо саршумор таъмин намудани комплексҳо, хоҷагиҳои акционерӣ ва фермерӣ бо буққаҳои истеҳсолӣ, беҳтар аст аз хоҷагиҳои минтақаҳои марказии ҷумҳурӣ истифода карда шавад.

Аҳмиати амалии таҳқиқот. Миқдор ва дараҷаи ширнокии модаговҳо, ба мошинаи ширдӯшӣ мувофиқ будани онҳо, вижагиҳои такрористеҳсолкунӣ ва муҳлати истифодабарии модаговҳо дар заводҳои зотпарварӣ муайян карда шудааст. Ба вижагиҳои хоҷагидорию биологии типи тоҷикии зоти сиёҳало дар минтақаҳои ҷумҳурӣ баҳо дода шуда, ба шароити маҳал мутобиқ шудани онҳо омӯхта шудааст.

Самаранокии баланди иқтисодии аз модаговҳои минтақаи марказии ҷумҳурӣ гирифташударо ба инобат гирифта, дар оянда истифодабарии онҳоро дар комплексҳои истеҳсолӣ ва подаҳои хоҷагиҳои фермерӣ тавсия карда мешавад.

Нуқтаҳои асосии ба ҳимоя пешниҳодшаванда:

- рушду инкишофи гӯсолаҳои типи тоҷикии зоти сиёҳало;
- маҳсулнокии ширӣ, хати качи ширдӯшӣ ва алоқаи коррелясионӣ байни нишондиҳандаҳои асосии хоҷагидорӣ;
- вижагиҳои морфологӣ ва функционалии сина;
- вижагиҳои такрористеҳсолкунӣ дар заводҳои гуногуни зотпарварӣ;
- муҳлати истифодабарии модаговҳои типи тоҷикии зоти сиёҳало дар заводҳои зотпарварии ҷумҳурӣ;

- нишондодҳои биохимиявии хун;
- самаранокии истифодабарии букқаҳои зоти голштинӣ, хангоми офаридани типи тоҷикии зоти сиёҳало;
- арзиши зотии букқаҳои типи тоҷикии зоти сиёҳало.

Саҳми шахсии довталаби дарёфти дараҷаи илмӣ. Кори диссертатсионӣ шахсан аз тарафи муаллиф иҷро карда шудааст ва натиҷаи таҳқиқоти илмӣ мустақилонаи вай ба ҳисоб меравад. Дар тамоми давраи омӯзиш асосан аз маводҳои дар давраи гузаронидани корҳои илмӣ-таҳқиқотӣ дар заводҳои зотпарварии минтақаҳои марказӣ ва шимоли ҷумҳурӣ дар солҳои 2016-2019 ҷамъовардаш истифода карда шудааст.

Тавсиби таҳқиқоти диссертатсионӣ. Натиҷаҳои диссертатсионӣ дар конференсиҳои илмӣ-амалии аспирантон ва олимони ҷавони Донишгоҳи аграрии Тоҷикистон ба номи Ш.Шоҳтемур шунида шудааст (Душанбе, 2016); конференси илмӣ-амалӣ, бахшида ба 25 солагии соҳибистиклолии Ҷумҳурии Тоҷикистон ва 85 солагии донишгоҳ «Саҳми олимони дар ҳалли проблемаи бехатарии озуқаворӣ» (Душанбе, 2016); конференси илмӣ-амалӣ «Илм ва инноватсия дар асри ХХI: масъалаҳои актуалии дастовардҳо ва тараққиёт» бахшида ба 70 солагии факултети механикони кишоварзӣ. Душанбе, 2017; Конференси ҷумҳуриявии «Саҳми олимони ҷавон дар равнақи илми кишоварзӣ», АИКТ, 2017; конференси илмӣ-амалии «Раванди таълим ва илми кишоварзӣ дар қарни ХХI: мушкилиҳо ва роҳҳои ҳалли онҳо». Душанбе, 2018; конференси ҷумҳуриявии илмӣ-амалӣ «Технологияи инноватсионии нигоҳдорӣ, коркард, логистикаи меваҳо ва сабзавот: нигоҳ ба оянда». Душанбе, 2019; ҷаласаи васеи кафедраи зоотехнияи ҷузъии Донишгоҳи аграрии Тоҷикистон ба номи Ш.Шоҳтемур (2020) Натиҷаҳои таҳқиқот дар хоҷагиҳои зотпарварии вилояти Суғд ва водии Ҳисор тадбиқ карда шудааст ва истифодабарии он дар хоҷагиҳое, ки ба парвариши типи тоҷикии зоти сиёҳало машғуланд тавсия дода мешавад.

Интишори натиҷаҳои диссертатсия. Аз рӯи маводҳои таҳқиқоти диссертатсионӣ 21 мақола ба чоп расидааст, ки 9-тои он дар маҷлалаҳои тақризишавандаи ҚОА назди Президенти Ҷумҳурии Тоҷикистон

ба нашр расидааст.

Соҳтор ва ҳачми диссертатсия. Диссертатсия аз сарсухан, тавсифи адабиёт, мавод ва методикаи таҳқиқот, натиҷаи таҳқиқот ва барассии он, хулосаҳо, пешниҳод барои истехсолот ва рӯйхати адабиёт иборат аст. Ҳачми умумии диссертатсия аз 127 саҳифаи матни компютерӣ иборат буда 42 ҷадвал ва 3 расмро дар бар мегирад. Феҳрасти адабиёт 206 номгӯй маъхазҳоро фаро гирифтааст, ки 24-то ба забонҳои хориҷӣ мебошанд.

ҚИСМИ АСОСИИ ТАҲҚИҚОТ

Мавод ва методҳои таҳқиқот. Қорҳои таҳқиқотӣ дар солҳои 2016-2018 дар ду минтақаи ҷумҳурӣ: вилояти Суғд - хоҷагиҳои «Навгилем»-и шаҳри Исфара, ба номи Э.Бойматова ноҳияи Конибодом ва ба номи Б. Махсуд ноҳияи Б.Ғафуров ва води Ҳисор ба номи Л.Муродов, ба номи А.Юсупов ва «Баракати чорводор» аз рӯи нақшаи 1 гузаронида шудааст.

Барои омӯзиши рушду инкишоф, ва хусусиятҳои конституционалӣ дар ҳар хоҷагӣ 20 сари гӯсолаҳоро ҳангоми таваллуд ҷудо намудем.

Хӯронидани гӯсолаҳо дар ҳамаи гурӯҳҳо якранг буд. Хӯронидан, гирифтани 550-600 г вазнафзункунии шабонарӯзиро таъмин менамояд. Ҳамаи ғуночинҳо пеш аз таваллуд ба зоддан тайёр карда шуданд. Баъди таваллуд бо онҳо иловахӯронӣ гузаронида шуд.

Вазни зиндаи гӯсолаҳоро ҳар моҳ дар асоси баркаш то ба синни бордоршавӣ расидашон муайян намудем.

Гӯсолаҳои таҷрибавӣ дар шароити яқсони нигоҳдорӣ ва хӯронидан аз рӯи меъёри ИУЧ нигоҳ дошта шудаанд.

Вазни зиндаи гӯсолаҳоро ҳар моҳ дар асоси баркаш то ба синни бордор шудан расидашон муайян карда шуд.

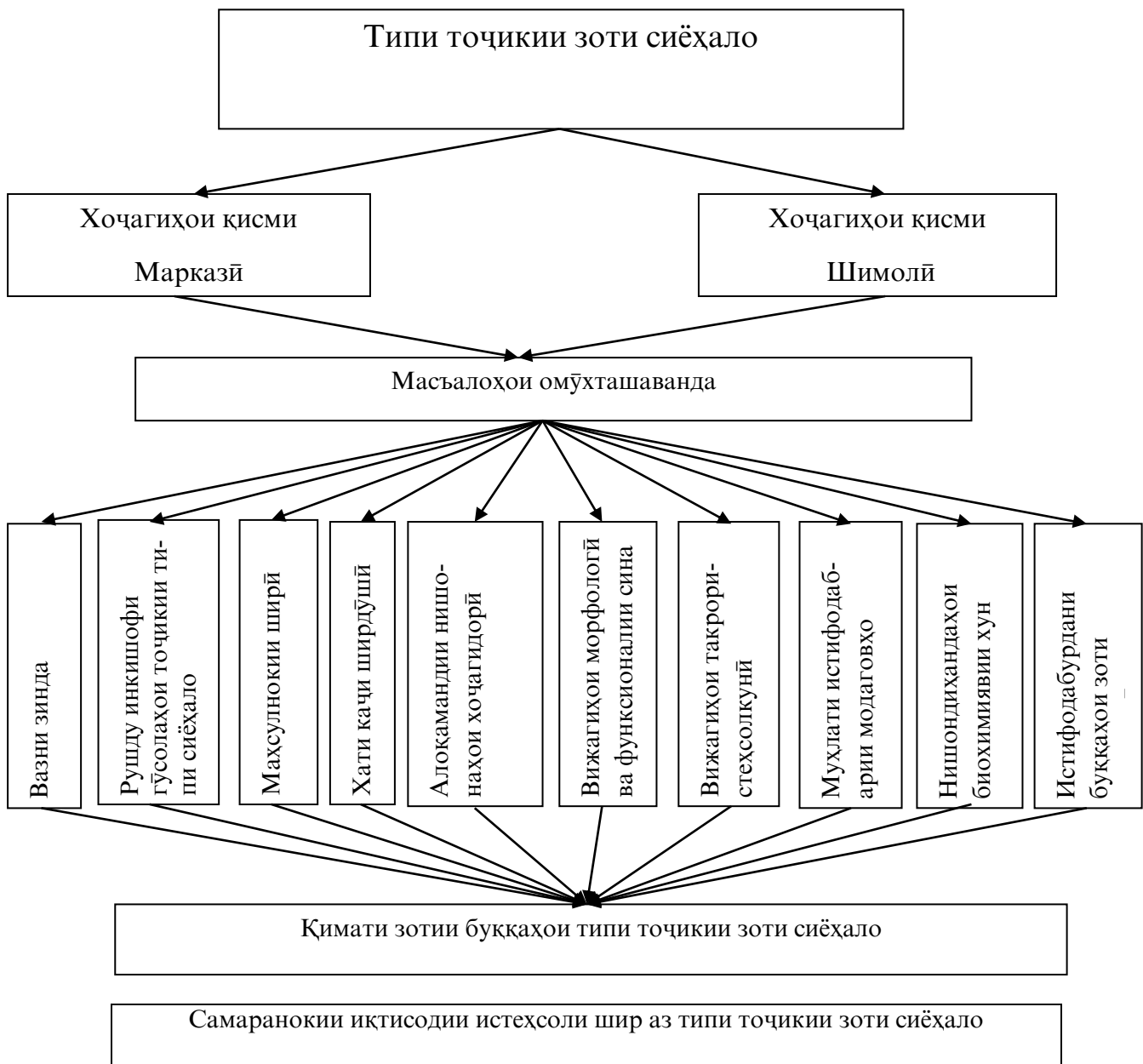
Гӯсолаҳои таҷрибавӣ дар шароити яқсони нигоҳдорӣ ва хӯронидан аз рӯи меъёри ИУЧ нигоҳ дошта шудаанд.

Ҳангоми омӯзиш чунин нишондодҳо ба инобат гирифта шуданд: рушд ва инкишофи ҷавонаҳо дар асоси баркаши ҳармоҳа, вижагиҳои

экстерер, бо роҳи гирифтани 9 андоза ва бо чашм дидан дар 12 ва 18 моҳагӣ ва модагов дар 2-3-юм моҳи баъди таваллуди аввал, вазнафзункунии нисбӣ аз рӯи методи С. Броди муайян карда шуд.

$$K = \frac{W_2 - W_0}{0,5(+1)} \times 100$$

Дар асоси андозаҳои танумандӣ индексҳои тана ҳисоб карда шуд:



Расми 1. Нақшаи таҳқиқот

дарозпой, тӯлонӣ, сару сина, фарсудашавӣ, аз расишкунӣ баргузашта ва серустухонӣ.

Аз модаговҳои таҷрибавӣ хати қачи ширдӯшиашон омӯхта шуд. Баҳодиҳии хати қачи ширдӯшӣ бо давраи ширдӯшӣ, зароби доимии ширдӯшӣ (ЗДШ), ки бо роҳи тақсим намудани 4-5-6-ум давраи ширдӯшӣ ба давраҳои 1-2-3-юми ширдӯшӣ $\times 100$; зароби пураарзиши ширдӯшӣ (ЗПШ) аз рӯи формулаи В.Б.Вселовский, бо роҳи тақсим кардани шири асли ба ширдӯшии баланди шабонарӯзӣ ва рӯзҳои ширдӯшӣ $\times 100$; зароби доимии ширнокӣ, бо роҳи тақсим кадани шири дӯшида дар 305 рӯз ба шири баланди якмоҳа.

Маҳсулнокии ширӣ бо роҳи гузаронидани ширдӯшии санҷишии ҳармоҳа муайян карда шуд. Равғаннокии шир бо Гербер, зароби ширнокӣ ва зароби ширнокии доимӣ бо методи Фуркен (1959) дар иловаи Аксеникова, 1964.

$$K = \frac{\text{удой за } 4 + 5 + 6 \text{ мес. лак.}}{\text{удой за } 1 + 2 + 3} \times 100$$

Ҳангоми таҳқиқотҳо баромади шир ба 100 кг вазни зинда, баромади равған ва сафеда муайян карда шуд.

Вижагиҳои морфологӣ ва функционалии сина аз рӯи методи кормандони ИИТЧ, бо аппарати махсуси ширдӯшӣ, ки қисмҳои сина дар алоҳидагӣ дӯшида мешавад (Н.А. Ахмадалиев, О.А. Квиринг, 1981) муайян карда шуд.

Мухлати истифодабарии модагов дар хоҷагӣ аз рӯи «Варақаи модагов ва ҷавонаҳои зотӣ» бо истифода аз методӣ Н.Г.Дмитриев (1967) муайян карда шуд.

Такрористехсолкунии модагов аз рӯи синну соли модагов ҳангоми зоиши аввал, давомнокии давраи ширдӯшӣ, давраи-сервисӣ, давраи қоқкунӣ ва давраи байни ду зоиш, зароби такрористехсолкунӣ бо формулаи зерин муайян карда шуд.

$$\text{ЗТ И} = 365/\text{давраи байни ду зоиш,} \\ \text{наслнокӣ аз рӯи формулаи И.Дохи (1961) } F = 100 - (k + 2 + i)$$

Элементҳои ҷудоғонаи хун-лейкосит, эритроцит ва гемоглобин бо истифода аз эритрогемометри ГС-3 (гемоглобин) ва ҳисоб кардан дар камераи Горяева (эритроцит, лейкоцит) муайян карда шудааст.

Такрорёбии аломатҳо бо методи коррелясионӣ байни давраҳои ширдӯшӣ ва инчунин бо роҳи ҳисоб кардани зарби коррелятсия аз рӯи (З.С.Никоро ва диг. 1968, Н.А.Плохинский, 1969) омӯхта шудааст.

Истифодаи букҷаҳо ва баҳо додани онҳо аз рӯи сифати наслашон бо методи «модар-духтар» гузаронида шуд.

Самаранокии иқтисодии натиҷаҳои таҳқиқот бо пешниҳоди ВК ФР «Программаи голштинизатсиякунонии чорвои ширӣ дар СССР» аз рӯи формулаи $\Sigma = \Sigma x \cdot c \cdot xK$ муайян карда шудааст.

Коркарди биометрии маводҳои таҳқиқотӣ бо методи Н.А.Плохинский (1961), Е.К.Меркурева (1970) ва дар компютер бо методи М.А.Валитов, Л.Б.Муромсева (1991) гузаронида шудааст.

НАТИҶАҲОИ ТАҲҚИҚОТ

Дар баланд бардоштани маҳсулнокии чорво ва суръат бахшидан ба раванди корҳои селекционӣ технологияи интенсивии парвариши ҷавонаҳо аҳмияти калон дорад. Ба даст овардани модагови сермаҳсул аз бисёр ҷиҳатҳо аз парвариши ғӯсола дар тамоми давраи парварिशаш вобастагӣ дорад.

Дар асоси таҳқиқотҳо муайян карда шудааст, ки байни чорво, ки дар заводҳои зотпарварии водии Ҳисор (минтақаи марказӣ) парвариш карда мешавад фарқият мушоҳида карда мешавад. Аз рӯи рушди инкишофи ғӯсолаҳо муайян карда шудааст, ки хоҷагии аз ҳама беҳтарин ин хоҷагии ба номи Л.Муродов мебошад. Дар ин ҷо аз рӯи вазни зинда дар тамоми давраҳои синну сол ғӯсолаҳо нисбати дигар заводҳои зотпарварӣ беҳтаранд. Дар синни 3 моҳагӣ вазни зиндаи онҳо ба 86,9 кг, 9 моҳагӣ 190,7 кг, 12 моҳагӣ 243,5 кг, 15 моҳагӣ 300,5 кг ва дар 18 моҳагӣ ба 356, 8 кг баробар буд. Аз рӯи ин нишондод онҳо нисбати хоҷагии зотпарварии ба номи А.Юсупов мутаносибан 11,7 кг (13,7%), 5,6 кг (4,1%), 1,8 кг (1,0%), 6,3 кг (2,6%), 6,5 кг (2,2%) ва 17,6 кг (5,0%) беҳтар буданд. Нисбати хоҷагии зотпарварии «Баракати чорводор»-и водии Ҳисор, низ беҳбудӣ ба тарафи хоҷагии ба номи Л.Муродов аст. Онҳо аз рӯи ин нишондод, ба ғайр аз 15 моҳагӣ, му-

таносибан: 7,1 кг (8,2 %), 3,3 кг (2,4 %), 3,5 кг (1,9 %), 4,2 кг (1,8 %) ва 5,8 кг (1,7 %) вазни зиёд доштанд.

Гӯсолаҳои хоҷагии ба номи Л.Муродов дар 18 моҳагӣ бо вазни зиндаи 356,8 кг бордор карда шуданд, дар дигар хоҷагиҳо ин нишонк Дар хоҷагиҳои вилояти Суғд низ (минтақаи шимол) байни заводҳои зотпарварӣ аз рӯи вазни зинда фарқият мушоҳида карда мешавад. Дар ин ҷо аз рӯи нишондоди вазни зинда хоҷагии бехтарин хоҷагии «Навгилем»-и шаҳри Исфара ба шумор меравад. Дар ин хоҷагӣ вазни зиндаи гӯсола дар 3 моҳагӣ-77,9 кг, 6 моҳагӣ- 121,9 кг, 9 моҳагӣ- 180,7 кг, 12 моҳагӣ -234,5 кг, 15 моҳагӣ-289,5 ва 18 моҳагӣ -330,8 кг баробар аст.

Байни ҳамаи заводҳои зотпарварӣ аз рӯи парвариши гӯсолаҳо дар ҷойи аввал хоҷагии зотпарвари ба номи Л.Муродов меистад. Онҳо аз рӯи натиҷаи 18 моҳагӣ аз ҳама бехтарин буданд, нисбати хоҷагии зотпарвари ба номи А.Юсупов 17,6 кг ($P > 0,999$), «Баракати чорводор»- 5,8 кг ($P > 0,95$), «Навгилем»- 26 кг ($P > 0,999$), ба номи Б.Махсуд-37 кг ($P > 0,999$) ва ба номи Э.Бойматова 47,8 кг ($P > 0,999$) бар-тарӣ дорад.

Гӯсолаҳое, ки дар минтақаи Марказӣ парвариш меёбанд дар 18 моҳагӣ вазни зиндашон ба 349 кг, гӯсолаҳое, ки дар минтақаи Шимоли ҷумҳурӣ парвариш меёбанд дар ин синну сол вазни зиндашон 29,4 кг ($P > 0,999$) камтар буд.

Мо дар таҳқиқотҳоямон инчунин вижагиҳои экстерерию танумандии гӯсолаҳо дар хоҷагиҳои зотпарвари гуногун мавриди омӯзиш қарор додем. Дар натиҷаи гирифтани андозаҳо муайян карда шуд, ки дар ҳамаи хоҷагиҳои зотпарварӣ гӯсолаҳо намуди хуби сохти тана ва экстерери инкишофёфта доштанд. Дар давраҳои парвариш онҳо инкишофи муътадил ва сохти танаи мавзун доштанд.

Бо мақсади муайян намудани маҳсулнокии шири гуночинҳо дар ҳамаи хоҷагиҳои зотпарвар дар давоми давраи ширдӯшӣ, ширдӯшии санҷишӣ гузаронида шуда, таркиби химиявии шир муайян карда шуд (ҷад. 1).

Дар таҳқиқотҳои мо ғуночинҳои хоҷагиҳои зотпарвариҳои минтақаи марказӣ маҳсулнокии баланд нишон доданд ва аз дараҷаи стандарти синфи 1-уми модаговҳое, ки дар ҷумҳурии парвариш меёбанд зиёданд.

Аз рӯи давомоти ширдӯшӣ ғуночинҳои хоҷагии ба номи Л.Муродов 1,0 ва 3,0 рӯз дарозтар, нисбати ғуночинҳои дигар хоҷагиҳо шир додаанд. Аз онҳо дар 1-ум давраи ширдӯшӣ 4912 кг шир дӯшида шудааст, ки нисбати хоҷагии ба номи А.Юсупов 372 кг ($P>0,999$) ва 99,0 кг ($P>0,95$) нисбати хоҷагии «Баракати чорводор» зиёд аст. Равғаннокии шири ин хоҷагӣ ба 3,87%, хоҷагии ба номи А.Юсупов ба 3,82% ва хоҷагии «Баракати чорводор» ба 3,84% баробар буд. Аз рӯи рағфани шир мутаносибан: 190,0; 173,4 ва 184,8 кг баробар аст. Аз рӯи рағфани шир ғуночинҳои хоҷагии ба номи Л.Муродов аз хоҷагиҳои дигар 8,8 ва 9,7% ($P>0,95$) бартарӣ доштанд.

Ҷадвали 1. Нишондодҳои маҳсулоати шири модаговҳои типҳои тоҷикӣ зоти сиёҳало

Нишондодҳо	Хоҷагиҳои қисми Марказӣ (Водии Ҳисор)					
	ба номи Л.Муродов		Ба номи А.Юсупов		«Баракати чорводор»	
	Шир, кг	CV, %	Шир, кг	CV, %	Шир, кг	CV, %
Давомоти давраи ширдӯшӣ, рӯз	300 ± 5,1	6,6	299 ± 4,2	6,2	297 ± 3,2	4,9
Шири дӯшида, кг	4912 ± 0,75	17,2	4540 ± 0,53	12,7	4813 ± 0,48	12,5
Ширдӯшии шабонарӯзӣ, кг	16,3 ± 0,89	13,8	15,1 ± 0,53	14,1	16,2 ± 0,68	15,8
Равғаннокӣ, %	3,87 ± 0,02	5,5	3,82 ± 0,01	2,5	3,84 ± 0,02	2,6
Шири 4%, кг	4752 ± 0,94	6,8	4335 ± 0,64	6,9	4620 ± 0,54	6,7
Миқдори сафедаи шир, %	3,34 ± 0,01	2,4	3,33 ± 0,01	1,9	3,34 ± 0,01	2,1
БХШБ, %	7,28 ± 0,07	4,1	7,29 ± 0,06	4,8	7,26 ± 0,04	3,9
Моддаи хушк, %	11,15 ± 0,04	5,6	11,11 ± 0,06	4,8	11,10 ± 0,04	4,6
Қанди шир, %	4,68 ± 0,02	3,1	4,64 ± 0,03	2,1	4,59 ± 0,01	3,7

Аз рӯи миқдори БХШБ, моддаи хушк ва қанди шир байни ғуночинҳо фарқият ҳис карда намешавад.

Дар хоҷагиҳои минтақаи Шимол, аз рӯи натиҷаи маҳсулотнокӣ аз ҳама беҳтарин хоҷагии «Навгилем»-и шаҳри Исфара ба ҳисоб мера-

вад. Ғуночинҳо дар давраи якуми ширдиҳӣ 3765 кг шир додаанд, ки нисбати хоҷагиҳои дигар 225 ва 652 кг зиёд аст. Онҳо аз рӯи ҳамаи нишондодҳо беҳтар буданд: аз рӯи давомоти давраи ширдӯшӣ - 14 ва 15 рӯз, ширдӯшии шабонарӯзӣ - 0,2 ва 1,6 кг, шири 4 % - 224 ва 621 кг, сафеданокӣ 0,1-0,2 %.

Муайян карда шудааст, ки хати қачи ширдӯшӣ дар бисёр ҳолатҳо зот ва дараҷаи маҳсулнокии чорворо муайян менамояд. Модаговҳои дар минтақаҳои Марказӣ ва Шимолӣ ҷумҳурӣ павариш ёбанда пастшавии ширдӯшии ба ҳам наздик доранд, ки дар 6 моҳи аввал атрофи 4-7 % мебошад.

Миқдори рағғани шир аз моҳи дуюм ба даҳум дар хоҷагиҳо ба чунин шакл боло рафтааст, ба номи Л.Муродов 0,55 %, ба номи А.Юсупов -0,34 %, «Баракати чорводор»- 0,13, «Навгилем»- 0,15, б.Махсут 0,15 ба номи Э.Бойматова 0,18 %.

Аз рӯи натиҷаҳои гирифтаи мо миқдори сафеда дар шири модаговҳои типии тоҷикии зоти сиёҳало, ки дар қисмати Марказ парвариш меёбанд дар хоҷагии ба номи Л.Муродов ба 3,34, ба номи А.Юсупов ба 3,33 ва «Баракати чорводор»-3,34 %, дар хоҷагиҳои қисми Шимол ин нишондод мутаносибан ба 3,32, 3,31 ва 3,30 % баробар буд.

Натиҷаи баҳодихии синаи модаговҳо нишон дод, ки букқаҳои зоти голштинӣ ба модаговҳои зоти сиёҳало синаи ба мошинаи ширдӯшӣ мувофиқро, ки асосан шакли косашакл доранд ба мерос гузоштаанд. Дар хоҷагии ба номи Л.Муродов чунин шакли сина -66,7 %, дар хоҷагии ба номи А.Юсупов - 64,6 % ва хоҷагии «Баракати чорводор»- 65,5 %. Дар хоҷагиҳои қисми Марказ то 4,36 %-и модаговҳо шакли синаи ваннашакл доранд. Модаговҳои бузсина дар ин хоҷагиҳо ба қайд гирифта нашудаанд. Умуман дар қисми Марказ то 65,6 % модаговҳо синаи косашакл ва то 30 % қисми гирдшакл доранд (ҷад. 2).

Дар хоҷагиҳои қисми Шимол модаговҳои шакли синаи косашаклдор каме камтаранд. Ба ҳисоби миёна онҳо дар хоҷагиҳо 60,1 % ва шакли гирдшакл 33,2 %-ро ташкил доданд. Дар хоҷагиҳои ин минтақа то 6,6 % модаговҳои шакли синаи бузшакл дошта вомехӯранд. Дар ин

хочагиҳо модаговҳои шакли синаи ваннашакл дида намешавад. Гумон меравад, ки дар ин хочагиҳо аз нокифоя будани хӯрокаи модаговҳо наметавонанд хусусиятҳои генетикии худро нишон диҳанд.

Бо зиёд шудани вазни зинда (аз 339 то 425 кг) маҳсулнокии шири ва дар як вақт зароби шири (аз 1041 то 1063 кг) боло меравад. Суръати зиёдшавии вазни зиндаи ғуночинҳо аз баландравии ширнокӣ қафо мемонад, ки ин сабаби паст шудани зароби ширнокӣ низ мегардад. Истифода аз маводҳои мавҷуда ба хулоса омадан мумкин аст, ки дар хочагиҳои номбурда вазни зиндаи дилҳо барои ғуночинҳо 410 - 440 кг мебошад.

Ҷадвали 2. Тақсими модаговҳо аз рӯи шакли синашон (%)

Хочагиҳо	Шакли сина			
	Хочагиҳои қисми Марказ			
	косашакл	ваннашакл	гирдшакл	бузсина
Л.Му родов	66,7	4,7	28,6	—
А.Юсупов	64,6	3,9	31,5	—
«Баракати чорводор»	65,5	4,5	30,0	—
Хочагиҳои қисми Шимол				
«Навгилем»	61,4	—	32,9	5,7
Б. Махсуд	60,3	—	33,7	6,0
Э.Бойматова	58,8	—	33,0	8,2

Дар қорҳои зотпарварӣ бо қорҳои кишоварзӣ бештар ба алоқамандии аломатҳо ва коррелятсияи онҳо диққат медиҳанд. Аз рӯи таҳқиқотҳои мо алоқамандӣ байни ширнокӣ ва равшаннокии шир дар хочагиҳои қисми Марказ аз -0,126 то -0,390, байни ширнокӣ ва микдори сафеда равшан ва сафеда аз - 0,199 то - 0,287; байни равшаннокӣ ва сафеда + 0,220 то + 0,344, дар хочагиҳои қисми Шимол ин нишондодҳо мутаносибан: аз -0,108 то - 0,204; аз - 0,121 то - 0,198 ва аз + 0,067 то + 0, (ҷад.3).

Нишонаҳои асосии муайянкунандаи такрористехсолкунии модаговҳо дар дараҷаи баланд қарор дорад. Аз рӯи таҳқиқотҳои мо синну соли бордоршавии аввал дар қорҳои хочагиҳои қисми Марказ 18,2-19,6 моҳ, дар хочагиҳои қисми Шимол ин нишондод ба 21,4- 23,2 баробар буд.

Аз ҳама кӯтоҳ ин нишондод дар хоҷагии ба номи Л.Муродови шаҳри Ҳисор ба қайд гирифта шудааст, ки ба 18,2 моҳ ва аз ҳама дароз дар хоҷагии ба номи Э.Бойматова ба 23,2 моҳ баробар аст. Муҳлати байни таваллуди якум ва дуюм дар хоҷагиҳои қисми Марказ ба 362-371 рӯз ва дар қисми Шимол ба 377- 389 баробар аст, ки нисбати аввала 15-18 рӯз дарозтар аст. Индекси бордоркунӣ дар хоҷагиҳои Марказ ба 1,67-1,80, дар хоҷагиҳои Шимол бошад ба 1,89- 2,05 баробар буд. Бордоршавии модаговҳо баъди якум таваллуд дар хоҷагиҳо мутаносибан ба 54,8 – 56, 1 ва 48, 6-52,3 % баробар аст.

Ҷадвали 3. Зариби коррелятсия байни аломатҳои маҳсулнокии ширӣ дар чорвои типии тоҷикии зоти сиёҳало

Хоҷагиҳо	Сар-шумор	Шир, кг	Дар таркиби шир		Зариби коррелятсия		
			равған, %	сафеда, %	шир-равған	шир-сафеда	равған сафеда
Хозияство Центральной части							
Ба номи Л. Муродова	76	4912	3,87	3,34	-0,126	-0,287	+0,344
Ба номи А.Юсупов	74	4540	3,82	3,33	-0,390	-0,280	+0,260
«Чорводори баракат»	82	4813	3,84	3,34	-0,345	-0,199	+0,220
Хозияство Северной части							
«Навгилем»	68	3765	3,81	3,32	-0,176	-0,198	+0,128
Ба номи Б.Махсуд	58	3540	3,80	3,31	-0,204	-0,185	+0,108
Ба номи Э.Бойматова	38	3113	3,81	3,30	-0,108	-0,121	+0,067

Муҳлати истифодабарии модаговҳо дар хоҷагиҳои Марказӣ як хел нестанд. Дар хоҷагии ба номи Л.Муродов модаговҳоро то 7,12 сол, дар хоҷагиҳои ба номи А.Юсупов ва «Баракати чорводор» -6,54 ва 6,80 сол истифода бурда мешаванд. Модаговҳои хоҷагии ба номи Л.Муродов аз рӯи ин нишондод нисбати хоҷагиҳои дигар 17,4 ва 6,1 %, аз рӯи микдори умумии рағани шир 17, 1 ва 6,1 %. Муҳлати истифодабарии модаговҳо дар хоҷагиҳо дар ширдӯшиҳои минбаъда паст мешавад.

Дар хоҷагиҳои қисми Шимол низ модаговҳо як хел истифода намешаванд. Дар хоҷагии «Навгилем»-и шаҳри Исфара модаговҳо то 6,64 давраи ширдӯшӣ истифода бурда мешаванд. Дар тамоми давраи ҳаёт

аз онҳо 22534 кг шир дӯшида мешавад, ки нисбати дигар хочагиҳои минтақа 1186 кг (5,5 %) ва 3526 кг (18,5 %) ($P > 0,999$) зиёд аст. Аз рӯи рағбани шир низ онҳо 42,9 кг (5,2 %) ва 133,9 кг (18,5 %) бартарӣ доштанд.

Таҳқиқотҳо исбот намуданд, ки муҳлати истифодабарии модаговҳо аз васли таваллуди онҳо вобастагӣ дорад ва ин дар ҳамаи гурӯҳҳо мушоҳида карда мешавад. Аз ҳама мавсими дарозе, ки аз модагов маҳсулоти зиёд мегиранд, агар модагов дар фасли тирамоҳ таваллуд шуда бошад. Аз рӯи ин нишондод модаговҳои хочагии ба номи Л.Муродов нисбати модаговҳое, ки дар фасли тобистон таваллуд кардаанд 368 кг ($P > 0,999$), ба номи А.Юсупов 348 кг ($P > 0,999$), «Баракати чорводор» 578 кг ($P > 0,999$), «Навгилем» 244 кг ($P > 0,999$), ба номи Б.Махсуд 101 кг ($P > 0,99$) ва ба номи Э.Бойматова 132 кг ($P > 0,999$) зиёд аст.

Аз ҳама баланд маҳсулнокии ширӣ дар ҳаёт аз модаговҳои хочагии «Баракати чорводор» гирифта шудааст. Аз рӯи ин нишондод аз онҳо нисбати хочагии ба номи Л.Муродов 841 кг (5,49 %, ба номи А.Юсупов 1881 кг (12,2 %), «Навгилем»- 2661 кг (17,3 %), ба номи Б.Махсуд 3326 кг (21,1 %) ба номи Э.Бойматова 4236 кг (27,6 %) гирифта шудааст.

Ҳамин тариқ, ҳулоса кардан мумкин аст, ки барои таъмири подаи худдар дохили модаговҳои типи тоҷикии зоти сиёҳало, беҳтар аст он модаговҳоеро нигоҳ дошт, ки дар фасли тирамоҳу- зимистон таваллуд шудаанд, онҳо нисбатан сермаҳсул ва тануманданд.

Натиҷаи таҳқиқоти биохимиявии хун нишон дод, ки дар модаговҳои типи тоҷикии зоти сиёҳало миқдори бештари нишондиҳандаҳои таркиби хун дар модаговҳои сохти бадан ва намуди ширӣ дошта бештар буданд. Ҳамин тариқ, ҳангоми муқоиса намудани маҳсулнокии ширӣ бо нишондиҳандаҳои таркиби хуни типи тоҷикии зоти сиёҳало ҳулоса кардан мумкин аст, ки модаговҳое, ки дар хочагиҳои минтақаи Марказӣ парвариш ёфтаанд бештар намуди ширӣ доранд.

Мо, маҳсулнокии модаговҳоро аз рӯи хуннокиашон мавриди омӯзиш қарор додем. Дар модаговҳое, ки хуннокии 1/2- доштанд, дар якум давраи ширдӯшӣ 3896 кг, модаговҳои 5/8- хундошта аз онҳо 182 кг ($P > 0,999$) зиёд шир додаанд. Ин фарқият дар модаговҳои 3/4- хун дошта 531 кг ($P > 0,999$) ва дар модаговҳои 7/8- хунокӣ дошта 425 кг-ро ташкил дод (ҷад.4).

Дар тамоми давраҳои ширдӯшӣ бо зиёд шудани хуннокӣ то 3/4, ширнокӣ зиёд мегардад ва дар ҳолати аз он зиёд намудани хуни падарӣ, баландравии маҳсулнокӣ ҳис карда намешавад. Дар ширдӯшии

11-юм аз онҳо 5016 кг шир дӯшида шудааст, ки нисбати хуннокии 1/2-263 кг ($P > 0,999$), 5/8- 938 кг ($P > 0,999$) ва 7/8- 40 кг зиёд аст.

Аз рӯи равғаннокии шир низ модаговҳои 3/4- хуннокӣ дошта беҳтар буданд. Онҳо нисбати дигар гурӯҳҳо 0,01-0,02 %

Ҷадвали 4. Маҳсулнокии ширии модаговҳои типии тоҷикии зоти сиёҳало вобаста аз хуннокиашон (хоҷагии ба номи Л.Муродов)

Хуннокии зоти голштинӣ	n	Шир, кг	Равғаннокӣ, %	Равғани шир, кг
		M±m	M±m	M±m
Ширдӯшии 1-ум				
1/2	28	3896±67,6	3,82±0,01	148,8±4,2
5/8	32	4078±76,9	3,83±0,02	156,1±3,4
3/4	29	4427±63,2	3,84±0,01	169,9±2,6
7/8	41	4321±76,4	3,83±0,01	165,4±3,4
Ширдӯшии 11-юм				
1/2	66	4753±55,8	3,83±0,01	182,0±3,1
5/8	48	4899±62,4	3,82±0,02	187,1±4,2
3/4	39	5016±76,8	3,84±0,01	192,6±3,4
7/8	28	4976±66,9	3,83±0,01	190,5±2,8
Ширдӯшии 111-юм				
1/2	38	5489±89,4	3,84±0,01	210,7±2,9
5/8	65	5776±78,6	3,84±0,02	221,7±3,7
3/4	44	5821±67,9	3,84±0,01	223,5±4,8
7/8	31	5665±88,7	3,84±0,01	217,5±4,2

Аз рӯи равғани шир модаговҳои 3/4- хун дошта, нисбати дигар гурӯҳҳо дар ширдӯшии 1-ум 21,1; 13,8 ва 4,5 кг, ширдӯшии 11-юм 10,6; 5,5 ва 2,1 кг ва ширдӯшии 111-юм 12,8; 1,8 ва 6,0кг ($P > 0,999$) бартарӣ доштанд. Чунин қонуният дар дигар хоҷагиҳо низ нигоҳ дошта шудааст.

Дар умум, аз хоҷагиҳои минтақаи Шимол ба ҳисоби миёна дар тамоми давраҳои ширдӯшӣ хоҷагии «Навгилем», нисбати хоҷагии ба номи Б.Маҳсуд 233 кг ($P > 0,999$) ва хоҷагии ба номи Э. Бойматов ва 900 кг ($P > 0,999$) бартарӣ доштанд.

Дар ин ҷо низ, бо зиёд шудани хуннокӣ то 3/4- ҳамаи модаговҳо дар давраҳои ширдӯшӣ маҳсулнокии шириро зиёд намуданд. Аз рӯи равғаннокии шир байни хоҷагиҳо фарқият ҳис карда намешавад.

Аз рӯи рағғани шир модаговҳои хоҷагии «Навгилем» бехтарин буданд. Онҳо ба ҳисоби миёна дар се давраи ширдӯшӣ, нисбати хоҷагии ба номи Б. Махсуд -9,2 кг, ё 5,9 % ($P > 0,999$), хоҷагии ба номи Э.Бойматова 28,3 кг, ё 18,1 % ($P > 0,999$) бартарӣ дошанд.

Дар хоҷагии ба номи Э.Бойматова таъсири буққаҳои голштинӣ, вобаста аз паст будани сатҳи ҳӯронидан баланд набуд. Дар ин ҷо модаговҳо натавонистандвижагиҳои ирсии худро нишон диҳанд.

Дар селекцияи чорвои калони шохдор вазни зинда аҳмияти калон дорад. Бо ин мақсад дар хоҷагиҳои минтақаи Шимол вазни зиндаи модаговҳоро вобаста аз хуннокиашон муайян намудем (ҷад. 5).

Вазни зиндаи модаговҳо вобаста аз хуннокӣ фарқ мекунад. Вазни зиндаи аз ҳама зиёд дар модаговҳои 3/4 – дида мешуд. Онҳо дар хоҷагиҳои Шимол, нисбати модаговҳои 1/2- 22 кг, 5/8- 9 кг ва 7/8- 11 кг бехтар буданд ($P > 0,999$). Дар таҳқиқотҳои мо алоқамандии ширдӯш бо вазни зинда, баъди ширдӯшии аввал аз +0,48 то + 0,163 тӯл кашидааст. Алоқамандии мусбат байни ширдӯшӣ ва вазни зинда аз он шаҳодат медиҳад, ки бо баланд бардоштани вазни зинда, имконияти баланд бардоштани маҳсулноки мавҷуд аст. Чунин қонуният дар хоҷагиҳои минтақаи Марказӣ низ мушоҳида мешавад.

Ҷадвали 5. Таснифоти вазни зиндаи модаговҳои типии тоҷикии зоти сиёҳало вобаста аз хуннокиашон

Хоҷагиҳо	Хуннокӣ	Вазни зинда, ба ҳисоби миёна		
		саршумор	$M \pm m$	C_v
Хоҷагиҳои минтақаи Шимол	1/2	113	$468 \pm 11,8$	9,4
	5/8	134	$481 \pm 21,4$	10,3
	3/4	103	$490 \pm 15,7$	9,9
	7/8	76	$479 \pm 16,4$	11,6

Умуман, дар тамоми хоҷагиҳои зотпарвар, ки буққаҳои типии тоҷикии зоти сиёҳало истифода бурда шудаанд, маҳсулнокии духтарон нисбати модарон зиёд аст. Бартарӣ дар хоҷагии ба номи Б.Махсуд 22 кг (0,6%), аз рӯи рағғаннокӣ 0,01%, хоҷагии «Навгилем» 88 кг (2,2 %), рағғаннокии шир -0,01%, хоҷагии ба номи Э. Бойматова 39 кг (1,2%), рағғаннокӣ-0,01%, хоҷагии ба номи Л.Муродов 94 кг (2,0%), рағғаннокӣ -0,01 %, хоҷагии ба номи А. Юсупов 82 кг (1,8 %), рағғаннокӣ -0,01 % ва «Баракати чорводор» -30 кг (0,7 %), рағғаннокӣ -0,01% муайян карда шудааст.

Дар байни 33 буққаи баҳо дода шуда, танҳо 5-тои онҳо пасткунандаи маҳсулноки буданд. Дар хоҷагии ба номи Б.Махсуд – 1 буққа, Табурет 303 маҳсулнокии ширии духтаронашро 46 кг, «Навгилем»- 1 буққа, Контик 1527 -110 кг, Э.Бойматова -2 буққа, Тузик 600 -67 кг ва Кран

432-59 кг ва аз хочагии «Баракати чорводор»- 1 букқа, Витамин 343 - 105 кг паст кардаанд.

Бартари аз ҳама зиёд, ҳам аз рӯи маҳсулнокии ширӣ ва ҳам равғани шир дар букқаҳои Дурман 867- 108 кг, Магнит 245- 110 кг, Кран 1125 - 110 кг, Эдик 319 – 112 кг, Крус 660 – 113 кг ва Буран 244 – 167 кг муайян карда шудааст.

Хангоми чуфтикунонидан бо букқаҳои зоти голштинӣ, ҳам дар хочагиҳои Шимол ва ҳам дар хочагиҳои Марказ сатҳи маҳсулнокии ширӣ ва равғани шир , мутаносибан баланд буданд. Ба ҳисоби миёна ҳар сол баландравии маҳсулоти ширии типи тоҷикии зоти сиёҳало дар хочагиҳои минтақаи Шимол +49,6 ва хочагиҳои минтақаи Марказ +68,6 кг баробар буда , равғани шир мутаносибан ба 142,1 ва 181,5 кг расонида шуд.

Таъсири букқаҳои –истеҳсолӣ ба духтаронашон дар хочагиҳои Марказ, нисбати хочагиҳои Шимол 1006 кг зиёд буд. Ин аз он шаҳодат медиҳад, ки заводҳои сермахсулӣ зотӣ дар минтақаи Марказии ҷумҳурӣ ҷойгир шудаанд. Барои ҳамин ин хочагиҳо дар оянда ҳамчун таъминкунандаҳои асосии букқаҳои истеҳсолӣ, гӯсолаҳо, ғуночинҳо ва модаговҳо барои минтақаҳои дигар, хочагиҳои фермерӣ ва беҳтар намудани типи тоҷикии зоти сиёҳало ва офаридани зоти сиёҳалои тоҷикӣ истифода карда мешаванд.

Ҳамин тариқ, маводҳои овардашуда тасдиқ менамоянд, ки дар оянда бо истифода бурдани букқаҳои зоти голштинӣ ба модаговҳои типи тоҷикии зоти сиёҳало офаридани подаҳои сермахсулро, ки ба талаботҳои технологияи истеҳсолӣ ҷавобгӯянд тезонидан мумкин аст.

Самаранокии иқтисодии солона , танҳо аз истеҳсоли шир дар хочагии ба номи Л.Муродови шаҳри Ҳисор 745,2 сомони ро ташкил дод, ки 184,3 ва 95,2 сомонӣ нисбати хочагиҳои Марказ ва 299,7; 346,3 ва 376,7 сомонӣ нисбати хочагиҳои Шимол бартарӣ дошт.

Аз рӯи самараи иқтисодӣ аз хочагиҳои минтақаи Шимол беҳтаринаш хочагии «Навгилем»- и шаҳри Исфара буд, ки аз 1 сар модагов 445,5 сомони ро ташкил дод ва нисбати дигар хочагиҳои минтақа 46,6 ва 77,0 сомонӣ зиёдтар буд.

Ба ҳисоби миёна аз ҳар 20 сар ғуночин: аз хочагии ба номи Л. Муродов -14904, ба номи А. Юсупов -11218, «Баракати чорводор»- 13000, ба номи Б.Махсуд- 7978, «Навгилем» -8910, ба номи Э.Бойматова- 7370 сомонӣ даромади соф гирифта шудааст.

ХУЛОСА

НАТИЧАҲОИ АСОСИИ ИЛМИИ ДИССЕРТАТСИЯ

1. Байни ҳамаи заводҳои зотпарварӣ вобаста аз парвариши гӯсолаҳо, ҷои аввалро заводи зотпарварии ба номи Л.Муродов мегирад. Онҳо аз рӯи натиҷаи 18 моҳагӣ аз ҳама беҳтарин буданд ва нисбати заводи зотпарварии ба номи А. Юсупов 17,6 кг ($P > 0,999$), «Баракати чорводор» 5,8 кг ($P > 0,95$), «Навгилем» 26 кг ($P > 0,999$), ба номи Б.Махсуд 37,6 кг ($P > 0,999$) ($P > 0,999$) ва ба номи Э. Бойматова 47,8 кг ($P > 0,999$) бартардоштанд.

Гӯсолаҳое, ки дар минтақаи Марказии ҷумҳури парвариш ёфтаанд, ба ҳисоби миёна дар 18 моҳагӣ 349,0 кг вазн доштанд, гӯсолаҳои минтақаи Шимол бошанд дар ҳамин синну сол 29,4 кг ($P > 0,999$) камтар вазн доштанд. Дар давраи парвариш онҳо муътадил таракқӣ мекарданд ва сохти бадани мавзун доштанд. Дар онҳо намуди ширӣ намудор буд.

2. Модаговҳои типи тоҷикии зоти сиёҳало дар шароити иқлими гарми Тоҷикистон маҳсулнокии баланди ширӣ нишон доданд. Аз рӯи маҳсулнокии ширӣ хоҷагии ба номи Л.Муродов аз ҳама беҳтарин буд. Онҳо нисбати хоҷагиҳои минтақаи Марказӣ 372 кг (7,6 %) ва 99 кг (2,0 %) ва хоҷагиҳои минтақаи Шимол 1147 кг (30,4 %), 1372 кг (38,7 %) ва 1799 кг (57,7 %) бартарӣ доштанд.

3. Натиҷаи баҳодихӣ аз он шаҳодат медиҳад, ки букҷаҳои зоти голшти-нӣ ба модаговҳои типи тоҷикии зоти сиёҳало асосан шакли синаи косашаклро ба мерос гузоштаанд. Дар подаи хоҷагии ба номи Л.Муродов модаговҳо бо чунин шакли сина 66,7 %, хоҷагии ба номи А.Юсупов 64,6 % ва «Баракати чорводор»-65,5 % буданд. Умуман дар хоҷагиҳои минтақаи Марказӣ 65,6 % модаговҳо шакли синаи косашакл ва 30 % гирдшакл доштанд. Дар хоҷагиҳои минтақаи Шимол модаговҳои шакли синаи косашакл камтар буданд. Ба ҳисоби миёна онҳо дар хоҷагиҳо 60,1 % ва гирдшакл 33,2 %-ро ташкил медиҳанд.

4. Зариби коррелятсия байни ширдӯшӣ ва равшаннокӣ вобаста аз баромадашон дар хоҷагиҳои минтақаи Марказ аз - 0,126 то - 0,390; байни ширдӯшӣ ва сафедаи шир аз -0,199 то - 0,287; байни равшаннокӣ ва сафеданокӣ аз +0,220 то +0,344, дар хоҷагиҳои Шимол ин нишондод ба: аз -0,108 то -0,204; аз -0,121 то -0,198 ва аз + 0,067 то +0,128 баробар буд.

5. Синну соли зоиши аввал дар хоҷагиҳои минтақаи Марказӣ ба 27,2-28,6, дар минтақаи Шимол ба 30,4-32,2 моҳ баробар буд, ки 3,2-3,6 моҳ нисбати хоҷагиҳои Марказ дарозтар буд. Давомоти давраи-сервисӣ дар ҳайвоноти минтақаи Марказ 76,5-79,7 рӯз, дар минтақаи Шимол ба 89,5-100,5 рӯз баробар аст. Давраи қоккунӣ дар ҳайвоноти минтақаи Марказ ба меъёр баробар буда аз 62,6 то 69,8 рӯзро ташкил дод, дар

хоҷагиҳои Шимол ба 82,8-89,4 рӯз баробар буд, ки нисбати аввала 20,2-19,6 рӯз дарозтар аст. Индекси наслнокӣ вобаста аз хоҷагиҳо ба 48,2-48,4 ва 45,4-47,2 % баробар буд.

6. Мухлати истифодабарии модаговҳо дар хоҷагиҳои минтақаи Марказӣ як хел нест. Дар хоҷагии ба номи Л.Муродов модаговро 7,12 давраи ширдӯшӣ, дар хоҷагиҳои ба номи А.Юсупов ва «Баракати чорводор»-6,54 ва 6,80 давраи ширдӯшӣ истифода мебаранд. Модаговҳои хоҷагии ба номи Л.Муродов нисбати хоҷагиҳои ба номи А.Юсупов ва «Баракати чорводор», аз рӯи ширдӯшӣ дар ҳаёт 17,4 ва 6,1 %, аз рӯи миқдори умумии раған 17,1 ва 6,1 % бартарӣ доштанд. Дар хоҷагиҳои минтақаи Шимол низ мухлати истифодабарӣ як хел набуд. Дар хоҷагии «Навгилем»-и шаҳри Исфара модаговҳоро 6,64 давраи ширдӯшӣ истифода менамоянд. Ширдӯшӣ дар ҳаёташон 22534 кг буд, ки нисбати дигар хоҷагиҳо 1186 кг (5,5 %) ва 3526 кг (18,5 %) $(P > 0,999)$ зиёд буд. аз рӯи баромади раған низ онҳо 42,9 кг (5,2 %) ва 133,9 кг (18,5 %) беҳтар буданд.

7. Таҳқиқотҳои нишондиҳандаҳои таркиби хун аз он далолат менамоянд, ки зиёдшавии глобулини хуни модаговҳои типии тоҷикии зоти сиёҳало аз зиёдшавии β , Υ ва α глобулинҳо вобастагӣ дорад. Дар модаговҳои минтақаи Шимол миқдори β , Υ ва α глобулинҳо 2,2 (14,8 %), 2,1 (9,2 %) ва 1,1 (5,3 %) нисбати модаговҳои минтақаи Марказ камтар буданд. Миқдори зиёди нишондиҳандаҳои хун дар модаговҳои хоҷагии ба номи Л.Муродов 15,2, 23,3 ва 21,3 ва аз ҳама паст дар хоҷагии ба номи Э.Бойматова ба қайд гирифта шудааст. Ин мумкин аз маҳсулнокии модагов вобастагӣ дошта бошад.

8. Дар подаи хоҷагиҳо аз истифодабарии букқаҳои зоти голштинӣ маҳсулнокии ширӣ зиёд мегардад. Аз модаговҳои типии тоҷикии зоти сиёҳало дар хоҷагии ба номи Л.Муродов дар ширдӯшии 1-ум 4180 кг шир бо рағаннокии 3,83 % ва рағани шир 160, 0 кг, 11-юм 4911 кг; 3,83 % ва 188кг; 111 ва аз он боло 5687 кг; 3,84 % ва 218,3 кг рағани шир гирифта шудааст. Дар модаговҳои хуннокиашон 1/2- дар ширдӯшии аввал 3896 кг, модаговҳои 5/8 хундошта 182 кг зиёд $(P > 0,999)$ буд. Ин фарқият дар модаговҳои 3/4- хуннокӣ дошта 531 кг $(P > 0,999)$ ва модаговҳои 7/8- 425 кг-ро ташкил дод. Дар тамоми давраҳои ширдӯшӣ бо зиёд шудани хуннокӣ то 3/4- ширнокӣ зиёд мегардад, ҳангоми аз он зиёд шудани хуни падарӣ зиёдшавии маҳсулнокии ширӣ мушоҳидаикарда намешавад. Чунин қонуният дар хоҷагиҳои минтақаи Шимол низ мушоҳида мешавад. Аз рӯи рағани шир хоҷагии «Навгилем» беҳтарин буд. Онҳо дар се давраи ширдӯшӣ ба ҳисоби миёна нисбати хоҷагии ба номи Б.Маҳсуд 9,2 кг, ё 5,9 % $(P > 0,999)$ ва хоҷагии ба номи Э.Бойматова 28,3 кг, ё 18,1% $(P > 0,999)$ бартарӣ доштанд.

9. Ҳангоми чуфтикунонии букқаҳои зоти голштинӣ ҳам дар хоҷагиҳои минтақаи Шимол ва ҳам Марказӣ талаботҳои ирсии чорво нисбати ширнокӣ ва рағаннокӣ нисбатан баланд буд. Баландшавии нишондодҳои генетикии ширнокӣ дар насли типи тоҷикии зоти сиёҳало дар хоҷагиҳои минтақаи Шимол ба +49,6 кг ва минтақаи Марказ ба +68,6 кг ва рағани шир мутаносибан ба 142,1 ва 181,5 кг баробар буд. Таъсири букқаҳои голштинӣ ба духтаронашон дар хоҷагиҳои Марказ, нисбати хоҷагиҳои Шимол ба 1006 кг баробар буд. Ин аз он шаҳодат медиҳад, ки заводҳои сермахсули зотпарварӣ дар минтақаи Марказӣ ҷойгиранд.

10. Самаранокии иқтисодии солона, ба ҳисоби 1 сар танҳо аз ҳисоби истеҳсоли шир аз модаговҳои хоҷагии ба номи Л. Муродови шаҳри Ҳисор 745, 2 сомонро ташкил дод, ки нисбати хоҷагиҳои минтақаи Марказ 184,3 ва 95,2 сомонӣ ва 299,7; 346, 3 ва 376,7 сомонӣ нисбати хоҷагиҳои Шимол зиёдтар аст.

ТАВСИЯҶО ОИД БА ИСТИФОДАИ АМАЛИИ НАТИҶАҶОИ ТАҲҚИҚОТИ ИЛМӢ

1. Бо мақсади таъмин намудани комплексҳо, хоҷагиҳои акционерӣ ва фермерии ҷумхурӣ бо букқаҳои истеҳсоли, беҳтар аст аз хоҷагиҳои минтақаи Марказ истифода намуд.
2. Барои беҳтар намудани типи тоҷикии зоти сиёҳало, минбаъд низ аз букқаҳои зоти голштинӣ истифода бурда шуда, хуннокиашон то ба 3/4 расонида шавад.

ФЕҲРИСТИ ИНТИШОРОТИ ЧОПШУДАИ МУАЛЛИФ ДОИР БА МАВЗӢИ ДИССЕРТАТСИЯ

Мақолаҳо дар маҷаллаҳои тақризшаванда:

1-М. Рузиев Т.Б. Клинико-гематологические показатели голштинизированных бычков таджикского типа черно-пестрой породы / Х.Т. Рузиев, С.В. Караматов // Известия Самарской государственной сельскохозяйственной академии. Вып.1. 2017. С.90-94. DOI 10.12737. issn.1997-3225.

2-М. Рузиев Т.Б. Молочная продуктивность и морфофункциональные свойства вымени дочерей быков разного экологического происхождения / Т.Б. Рузиев, С.В. Караматов, Х.Т. Рузиев // Известия Самарской государственной сельскохозяйственной академии. Вып.1. 2017. С.82-85. DOI 10.12737. issn.1997-3225.

3-М. Рузиев Х.Т. Оценка хозяйственно-полезных признаков коров разного происхождения в условиях производственного кооператива им. Л. Муродова города Гиссар / Х.Т. Рузиев, А.Д. Мастов, Ф.М. Раджабов // Кишоварз, №3 (75), 2017, ISSN 2074-5435. С.28-30.

4-М. Рузиев Х.Т. Молочная продуктивность коров таджикского типа

- черно-пестрой породы разных племзаводов республики/ Х.Т. Рузиев // Кишоварз, №4 (80), 2018, ISSN 2074-5435. С.94-99.
- 5-** М. Рузиев Х.Т. Развитие телок таджикского типа черно-пестрой породы в разных племзаводов республики /Х.Т. Рузиев// Кишоварз, №4 (80), 2018, ISSN 2074-5435. С.106-109.
- 6 –** М.Рузиев Т.Б. Использование быков голштинской породы при выведении таджикского типа черно-пестрой породы/ Т.Б.Рузиев, Х.Т.Рузиев, Х.Г.Рахматов// Вестник Ошского государственного университета. Серия: Биология, химия, география и сельское хозяйство. Бишкек. 2020.-С103-111. ISSN1694-7452
- 7 –**М. Амиршоев Ф.С. Эффективность использования быков голштинской породы на коровах таджикского типа черно-пестрой породы в хозяйствах Северного Таджикистана/ Ф.С.Амиршоев, Х.Т.Рузиев, Н.Г. Риоева, Т.Б.Рузиев // Кишоварз, №1 (90), 2021, ISSN 2074-5435. С.47-50.
- 8 –**М. Рузиев Х.Т. Рост и развитие телок таджикского типа черно-пестрой породы в условиях разных племзаводов республики / Х.Т.Рузиев, Ф.С Амиршоев // Кишоварз, №1 (90), 2021, ISSN 2074-5435. С.64-69..
- 9 –**М. Рузиев Т.Б.Состав и свойства молока коров разводимых в Северной части республики Таджикистан /Т.Б.Рузиев, М.А. Хамзаев, Х.Г Рахматов, Х.Т Рузиев // Вестник ошского государственного университета, №1, 2021.С.-222-230. ISSN1694-7452

Мақола ва тезистҳо дар маҷмуаҳои конференсияҳо:

- 10-**М. Рузиев Х.Т. Влияние паратипических факторов на молочную продуктивность, состав и свойства молока/ Х.Т. Рузиев, Б.М. Аюбов// Сборник научных статей, научно практическая конференция, посвященная 25-летию независимости государства республики Таджикистан и 85 летию университета на тему: «Вклад ученых в решение проблем продовольственной безопасности»2016,С.56-60.
- 11-**М. Рузиев Т.Б. Влияние быков голштинской породы на улучшение технологических свойств вымени / Рузиев Х.Т., Б.М. Аюбов// Международная научно практическая конференция «Наука и инновации в XXI веке: актуальные вопросы, достижения и тенденции развития», посвященная 70-летию факультета механизации сельского хозяйства Душанбе, 2017. С.422-425.
- 12-**М. Рузиев Т.Б. Оценка коров племзавода им. Л. Муродова Гиссарского района по морфологическим и функциональным свойствам вымени / Х.Т. Рузиев, П.Т. Расулова// Материалы республиканской конференции «Вклад молодых ученых в развитии сельскохозяйственной науки». ТАСХН, 2017, С.186-188.
- 13-** М. Рузиев Т.Б. Живая масса и телосложение коров черно-пестрой породы различного происхождения/ Х.Т. Рузиев, П.Т. Расулова// Ма-

териалы республиканской конференции «Вклад молодых ученых в развитие сельскохозяйственной науки». ТАСХН, 2017, С.188-190.

14- М. Рузиев Т.Б. Использование мирового генофонда при совершенствовании черно-пестрого скота в условиях Таджикистана/ Х.Т. Рузиев, П.Т. Расулова// Инновационные технологии в сельском хозяйстве, ветеринарии и пищевой промышленности. (Сб науч.статьей) Г.Ставрополь, том 1, «Агрус»,2017.С.439-444.

15-М. Рузиев Х.Т. Изменение физиологических функций животных разных групп в условиях жаркого климата Таджикистана/ Х.Т. Рузиев, А.Д. Мастов, П.Т. Расулова // Состояние и перспективы увеличения производства высококачественной продукции сельского хозяйства. Материалы международной научно-практической конференции. Уфа, 2017, С.178-182.

16- М. Рузиев Т.Б. Влияние быков голштинской породы на воспроизводительную способность коров в условиях хозяйства им. Л. Муродова Гиссарского района. Х.Т.Рузиев, С.Х. Абдиев// Сборник Научных статей научно-практической конференции на тему «Процесс обучения и сельскохозяйственная наука в XXI веке: трудности и пути их решения». Душанбе, 2017.С.210-213.

17- М. Аюбов Б.М. Изменение состава молока коров по сезонам года /Б.М. Аюбов, Рузиев Т.Б.// Сборник Научных статей научно-практической конференции на тему «Процесс обучения и сельскохозяйственная наука в XXI веке: трудности и пути их решения». Душанбе, 2017. С.188-192.

18 -М. Рузиев Х.Т. Развитие телок таджикского типа черно-пестрой породы в различных племзаводах республики / Х.Т. Рузиев, Н.А. Ахмадалиев, А.Д.Мастов// Международная научно-практическая конференция института животноводства Таджикской академии сельскохозяйственных наук на тему «Инновационные технологии увеличения производства высококачественной продукции животноводства». Душанбе.-2018.-С.16-19.

19 -М. Рузиев Х.Т. Оценка продуктивных качеств коров таджикского типа черно-пестрой породы / Х.Т. Рузиев, А.Д. Мастов, Х.З. Абдуллоев// Сборник научных статей Республиканской научно-практической конференции, на тему: «Эффективное использование биоклиматических факторов при возделывании сельскохозяйственных культур». Душанбе. 2018. С.178-182.

20- М. Рузиев Х.Т. Взаимосвязь между отдельными хозяйственно-полезными признаками у коров таджикского типа черно-пестрой породы/ Х.Т. Рузиев, П.Т. Расулова// Сборник Всероссийской (национальной) научно практической конференции «Актуальные проблемы и научные обеспечения развития современного животноводства». ФГБОУ ВО «Курганская ГСХА им. Т.С.Мальцева». 2019. С.154-158.

21 - М. Рузиев Х.Т. Воспроизводительное способности и клиническое показатели коров в условиях хозяйство им. А.Юсупова Гиссарского района/ Х.Т. Рузиев, Н. Хочимуродов, Н. Давлатов, Ф.С. Амиршоев , Т.С. Сафаров // Международная конференция на тему: «Промышленность и сельскохозяйственное производство: состояния и перспективы развития» Душанбе. -2021. С.-76-80.

АННОТАЦИЯ

автореферата диссертации Рузиева Хуршеда Туйчиевича на тему «Сравнительное изучение коров таджикского типа черно-пестрой породы в условиях Северной и Центральной части Таджикистана» на соискание ученой степени кандидата сельскохозяйственных наук по специальности 06.02.10 - частная зоотехния, технология производства продуктов животноводства

Ключевые слова: таджикский тип черно - пестрой породы, корова, генотип, кровность, состав молока, хозяйственно биологические особенности, экстерьер, конституция, морфологические и функциональные свойства, голштинские быки, регионы.

Цель: Целью исследования являлось изучение хозяйственно-биологические особенности типа черно-пестрой породы по регионам республики, выявление лучших племенных хозяйств по выращиванию и обеспечиванию племенной службы республики быками производителями.

Методы исследования. Методической и теоретической основой исследования послужили труды отечественных и зарубежных ученых в области изучения использования голштинских быков на коровах черно-пестрой породы, на их основе выведения таджикского типа черно-пестрой породы. При постановке научно-хозяйственных опытов, получении результатов исследований, статической обработке экспериментальных данных и анализов результатов исследований, использованы общепринятые методы (зоотехнические, биологические, физиологические и экономические). Объектом исследований служили коровы таджикского типа черно - пестрой породы.

Экспериментальная часть работы выполнены в условиях племязаводы Северной части: «Навгилем», Э.Бойматова, им. Б. Махсут и Центральной части: им Л.Муродов, им.А.Юсупов и «Баракати чорводор» , на молочных лабораториях Института животноводство ТАСХН, Согдийского Филиала Института Животноводство ТАСХН и республиканской и областной ветеринарной лаборатории на сертифицированном оборудовании. Полученные цифровые материалы обработаны биометрическим методом вариационной статистики с вычислением необходимых критериев с помощью программ Mikrosoft Excel, Mikrosoft Word

Полученные результаты и их новизна - заключается в том, что впервые в условиях республики компактно и комплексно, с охватом всех племенных заводов, изучено хозяйственно-биологические особенности коров таджикского типа и определено лучших племенных хозяйств по выращиванию коров таджикского типа черно-пестрой породы

Рекомендации по использованию: Полученные результаты используются в производственной деятельности фермеров, дехканских и частных хозяйствах, а также способствует сохранение таджикской черно – пестрой породы.

Область применения: скотоводство.

АННОТАТСИЯИ

автореферати диссертатсияи Рӯзиёв Хуршед Туйчиевич дар мавзӯи «Омӯзиши муқоисавии модаговҳои типии тоҷикии зоти сиёҳало дар шароити қисми шимол ва марказии Тоҷикистон» барои дарёфти дараҷаи илмии номзади илмҳои кишоварзӣ аз рӯи ихтисоси 06.02.10 – зоотехнияи хусусӣ, технология ва истеҳсоли маҳсулоти чорводорӣ

Вожаҳои калидӣ: типии тоҷикии зоти сиёҳало, модагов, ирсият, хуннокӣ, таркиби шир, вижагиҳои хоҷагидорӣ ва биологӣ, экстерер, конституция, хусусиятҳои морфологӣ ва функционалӣ, буққаҳои голштинӣ, минтақа.

Мақсади таҳқиқот. Мақсади таҳқиқот омӯзиши вижагиҳои хоҷагидорӣ ва биологӣ типии тоҷикии зоти сиёҳало дар минтақаҳои гуногуни ҷумҳурӣ ва муайян намудани беҳтарин хоҷагии зотпарварӣ оид ба парвариш ва таъмини муассисаҳои зотпарварии ҷумҳурӣ бо буққаҳои истеҳсолӣ.

Методикаи таҳқиқот. Асоси методологӣ ва назариявии таҳқиқот дар асоси омӯзиши асарҳои олимони ватанӣ ва хориҷӣ доир ба истифодабарии буққаҳои зоти голштинӣ ба модаговҳои зоти сиёҳало ва дар асоси онҳо офаридани типии тоҷикии зоти сиёҳало равона карда шудааст. Ҳангоми баргузор намудани таҷрибаҳои илмию таҳқиқотӣ, далелҳои дарёфт гардида аз рӯи методҳои маъмул (зоотехникӣ, биологӣ, физиологӣ ва иқтисодӣ) мавриди қорқарди оморӣ қарор дода шудааст. Объекти таҳқиқот модаговҳои типии тоҷикии зоти сиёҳало буданд.

Бахши таҷрибавии таҳқиқот дар шароити заводҳои зотпарварии минтақаи Шимол: «Навгилем», ба номи Э.Бойматова, ба номи Б.Махсуд ва минтақаи Марказӣ: ба номи Л.Муродов, ба номи А. Юсупов ва «Баракати чорводор» дар озмоишгоҳҳои Институти чорводорӣ АИКТ, Филиали Суғдии Институти чорводорӣ АИКТ ва лабораторияи ҷумҳуриявӣ ва вилоятӣ дар таҷҳизоти сертификатсияшуда, бо методикаҳои мавриди қабули ҳамагон амалӣ карда шудаанд. Маводҳои ҳангоми гузаронидани таҳқиқотҳо ба даст омада бо усули биометрӣ ва усули статистикаи вариатсионӣ дар компютери персоналӣ аз рӯи барномаи Microsoft Excel ва Microsoft Word қорқард карда шудааст.

Натиҷаҳои бадастомада ва навгонии онҳо: аз он иборат аст, ки аввалин маротиба дар шароити ҷумҳурӣ ба шакли комплексӣ, бо дарбаргирии ҳамаи заводҳои зотпарварӣ вижагиҳои хоҷагидорию биологӣ модаговҳои типии тоҷикии зоти сиёҳало омӯхта шуда, беҳтарин хоҷагии зотпарвар муайян карда шудааст.

Тавсияҳо оид ба истифода: Натиҷаҳои аз таҳқиқот ба даст оварда шуда дар раванди фаъолияти истеҳсолии хоҷагиҳои деҳқонӣ, фермерӣ ва хусусӣ истифода бурдашуда, инчунин барои хифзу нигоҳдории генофонди говҳои тоҷикии зоти сиёҳало замима мегузорад.

Соҳаи истифода: чорвои калони шохдор.

ANNOTATION

the author's abstract of the dissertation of Ruziev Khurshed Tuychievich on the topic "Comparative study of black-and-white Tajik type cows in the conditions of Northern and Central Tajikistan" for the degree of candidate of agricultural sciences in the specialty 06.02.10 - private animal husbandry, technology for the production of animal products

Key words: Tajik type of black and white breed, cow, genotype, bloodiness, milk composition, economic and biological characteristics, exterior, constitution, morphological and functional properties, Holstein bulls, regions.

Purpose: The purpose of the study was to study the economic and biological features of the type of black-and-white breed in the regions of the republic, to identify the best breeding farms for raising and providing the breeding service of the republic with bulls.

Research methods: The methodological and theoretical basis of the study was the work of domestic and foreign scientists in the field of studying the use of Holstein bulls on black-and-white cows, on their basis, breeding the Tajik type of black-and-white breed. When setting up scientific and economic experiments, obtaining research results, static processing of experimental data and analysis of research results, generally accepted methods (zootechnical, biological, physiological and economic) were used. The object of research was the black-and-white Tajik type cows.

The experimental part of the work was carried out in the conditions of the breeding farms of the Northern part: "Navgilem", E. Boymatova, them. B. Mahsut and the Central part: named after L. Murodov, named after A. Yusupov and "Barakati Chorvodor", at the dairy laboratories of the Institute of Animal Husbandry of the TASKHN, the Sogdian Branch of the Institute of Animal Husbandry of the TASKHN and the republican and regional veterinary laboratories on certified equipment. The obtained digital materials were processed by the biometric method of variation statistics with the calculation of the necessary criteria using the programs Mikrosoft Excel, Mikrosoft Word.

The results obtained and their novelty are that for the first time in the republic, in a compact and comprehensive manner, covering all breeding farms, the economic and biological characteristics of Tajik-type cows have been studied and the best breeding farms for raising Tajik-type cows of the black-and-white breed have been identified.

Recommendations for use: The results obtained are used in the production activities of farmers, dekhkan and private farms, and also contributes to the preservation of the Tajik black and white breed.

Scope: cattle breeding.