

**ИНСТИТУТИ ИҚТИСОДИЁТ ВА ТАҲҚИҚИ СИСТЕМАВИИ РУШДИ
КИШОВАРЗИИ АКАДЕМИЯИ ИЛМҲОИ КИШОВАРЗИИ
ТОҶИКИСТОН**

ВБД: 338.43 (575.3)

Ба ҳуқуқи дастнавис



ИСМАТУЛЛОЗОДА СОҲИБҶОН ИСМАТУЛЛО

**РУШДИ ИНФРАСОХТОРИ ИҶТИМОИИ ДЕҲОТ ВА САМАРАНОКИИ
ОН (ДАР МИСОЛИ НОҲИЯҲОИ ТОБЕИ ҶУМҲУРӢ)**

Автореферати

диссертатсия барои дарёфти
дараҷаи илмии доктори фалсафа (PhD) аз рӯи ихтисоси
6D050605 – Иқтисодиёти соҳаи кишоварзӣ

Душанбе – 2026

Диссертатсия дар Институти иқтисодиёт ва таҳқиқи системавии рушди кишоварзии Академияи илмҳои кишоварзии Тоҷикистон иҷро шудааст.

Роҳбари илмӣ:

Насиров Раҳимбек,
доктори илмҳои иқтисодӣ, профессори
кафедраи ташкили истеҳсолот дар
корхонаҳои КАС-и Донишгоҳи аграрии
Тоҷикистон ба номи Шириншоҳ Шохтемур

Муқарризи расмӣ:

Мирсаидов Саидакмал Аврорович,
доктори илмҳои иқтисодӣ, профессори
кафедраи иқтисодиёти молиявӣ ва
фаъолияти биржавӣ Донишгоҳи давлатии
молия ва иқтисоди Тоҷикистон.

Асоев Муфарраҳ Мазоридинович, номзади
илмҳои иқтисодӣ, дотсенти кафедраи
идораи давлатӣ ва иқтисоди миллии
Академияи идоракунии давлатии назди
Президенти Ҷумҳурии Тоҷикистон.

Муассисаи тақриздиханда: Донишгоҳи миллии Тоҷикистон

Ҷимояи кори диссертатсионӣ рӯзи «11» апрели соли 2026 соати 10:00
дар чаласаи Шурои диссертатсионии **6D.KOA-016** назди Донишгоҳи аграрии
Тоҷикистон ба номи Шириншоҳ Шохтемур (734003, ш.Душанбе, хиёбони
Рӯдакӣ, 146. E-mail: Olimov-1976@mail.ru, телефони котиби илмӣ -
+992917059090) баргузор мегардад.

Бо диссертатсия дар китобхонаи илмӣ ва сомонаи расмии Донишгоҳи
аграрии Тоҷикистон ба номи Шириншоҳ Шохтемур (www.tajagroun.tj) шинос
шудан мумкин аст.

Автореферат _____ тавзеъ шудааст.

Котиби илмии
шурои диссертатсионӣ
н.и.и., дотсент



Олимов А.Х.

МУҚАДДИМА

Мубрамии мавзуи таҳқиқот. То солҳои 90-уми асри гузашта деҳот ҳамчун мафҳум ва объекти ҷиддии таҳқиқоти илмӣ набуд. Дар бехтарин ҳолат, онро бо ғояҳо дар бораи рушди кишоварзӣ иваз мекарданд. Аммо, мафҳумҳои «кишоварзӣ» ва «деҳот» ба ҳеч ваҷҳ синоним нестанд ва ҳатто бештар аз ин, онҳо ба ҳамдигар шабеҳ намебошанд. Дарк нанамудани ин, сифати назария ва амалияи таъсисёбии давлатдориро коҳиш дода, ба рушди инфрасохтори иҷтимоии деҳот низ таъсири манфӣ мерасонад. Аз ин рӯ, омӯзиш ва баррасии ҳамаҷонибаи ин мафҳум ҳатмӣ мебошад, ки он, алалхусус аз нуқтаи назари иқтисоди миллӣ метавонад дар ҳалли бисёр мушкилот, дар роҳи эҳёи деҳот ва ҳам кишвар низ саҳмгузор бошад. Ҷузъҳои муҳими ҷомеа ва давлат аз нигоҳи сохторҳои иҷтимоӣ худудиашон ба шаҳр ва деҳот тақсим мешаванд. Пайвастагиҳо ва муносибатҳои онҳо ҷанбаҳои муҳими ҳаёти сиёсӣ, иқтисодӣ ва иҷтимоӣ ҷомеаро ташкил медиҳанд ва яке аз муҳимтарин меъёрҳои сатҳи рушди иҷтимоӣ иқтисодии кишвар ба ҳисоб мераванд.

Аз замонҳои қадим байни шаҳр ва деҳот ҷӣ аз ҷиҳати иқтисодӣ ва ҷӣ фарҳангӣ – иҷтимоӣ фарқият вучуд дошт ва одамон ҳамеша кӯшиш мекарданд, ки ин фарқиятҳоро тағйир ё то ҳадди имкон коҳиш диҳанд. Дар ин самт нақши муҳимро ҳуди сокинони деҳот ва ҳам дар маҷмуъ давлат мебозад, ки омӯзиши ҷиддӣ, пайдоиш ва дар ин замина қабул кардани пешниҳодҳои мувофиқ ва илман асосноккардашударо талаб менамояд, ки онҳо ба ноил гаштани ин раванд мусоидат кунанд ва шароитҳои лозимаро фароҳам оранд.

Яке аз сохторҳои ҷамъиятӣ ва давлатӣ, ки мавқеи хосеро дар миқёси худудӣ – иҷтимоӣ ишғол менамояд, шаҳр ва деҳот мебошанд. Ҳампайвастагӣ ва ҳамкориҳои онҳо дар самтҳои иқтисодӣ ва иҷтимоӣ ҳамчун нишондиҳандаҳои сатҳи рушди самтҳои мазкурро дар миқёси ҷумҳурӣ иҷро менамоянд.

Омӯзиш ва таҳқиқотҳои зиёд баҳри ташаккул ва рушди шаҳр амалӣ шудааст, ки ҳавасмандии одамонро барои қору зиндагӣ дар он афзудааст. Мутаасифона дар ин марҳила барои ҳалли мушкилоти аҳолии деҳот ва шароити хуби зисту фаъолият барои онҳо таҳқиқотҳои назаррасе ба анҷом расонида нашуд ва аз назари муҳақиқон, сиёсатмадорон, тоҷирон ва бахши донишҳои ба он мувофиқи иқтисодӣ, ки дар айни ҳол босуръат рушд карда истодаанд, андаке ҳам бошад, дур мондааст. Ин маънои онро дорад, ки нақши деҳот, хусусан инфрасохтори иҷтимоӣ ва мавқеи он дар ҳаёти ҷомеа ва давлат ҳанӯз ба қадри кофӣ омӯхта ва таҳқиқ нашудаанд. Ин ҳолат метавонад боиси баҳисобгирии нодуруст ва сатҳи рушди сиёсати иҷтимоӣ – иқтисодии на танҳо деҳот, балки ба ҷомеа низ таъсири манфӣ расонад.

Айни замон дарки мақсад ва зарурати рушди устувори деҳот ба назар мерасад. Бисёре аз мушкилот муайян карда шудаанд, аммо стратегияи ҳалли онҳо бояд такмил дода шавад. Одатан, кӯшиш ба харҷ дода мешавад, ки бо мушкилоти мавҷудаи деҳот, аз қабилҳои инфрасохтори иҷтимоӣ, хизматрасонӣ ва таъминотӣ, дар асоси фаъолиятҳои парокандаи ба ҳам алоқаманд набуда, бидуни ҳамоҳангӣ ва мувофиқа бо барномаву лоиҳаҳо, омӯзиш ва бозомӯзии мутахассисон ҳал карда шудааст.

Зарурати муайян кардани роҳҳои рушди минбаъдаи деҳот, таҳия ва татбиқи барномаҳои ҷумҳуриявӣ ва минтақавӣ, модел ва концепсияҳои зарурӣ, ки ба рушди инфрасохтори иҷтимоии деҳот, фаъолияти иқтисодии аҳолии он ва дастгирии давлат ба он нигаронида шудааст, ҳатмӣ мебошад. Дар умум, кайдҳои зикргардида, мубрамияти мавзуи рисолаи мазкурро исбот менамояд.

Дарачаи таҳқиқи мавзуи илмӣ. Асарҳои ҷаҳонии олимони маъруфи хориҷӣ ба паҳлуҳои гуногуни рушди инфрасохтори иҷтимоии деҳот бахшида шудаанд, ба монанди: Б.Н. Хомелянский, Ж.Т. Тошенко, М.С. Платон, М.А. Коробейников, В.М. Баутин, А.В. Петриков, В.Ф. Машенков, А.Б. Соскиев, Т.И. Заславски, И.Ф. Чернявски, Л.В. Бондаренко, И.Т. Шаяхметов, М. Годаро, Е.П. Макарова., О.И. Пантелеева., А.С. Юлдашев., В.А. Добринин., А.И. Кочерга., В.Н. Лексин., А.Н. Шветсова., С.С. Носова., Ю.Б. Рандалов., В.П. Спасов., А.Н. Алимов., Е.В. Фролова., Н.В. Воронова., И.П. Воротников., К.А. Петров., Н. Гончарова., М. Галина., О. Тарасова., Н.М. Горбов., В.К. Докалская., Ю.С. Жербенко., А.Г. Корнилов., К.Н. Черкашина., С.Б. Зикова., И.Р. Кадиров., Л.И. Холод., А.И. Малишев., А.В. Паскал., Д.И. Торопов., Е.В. Фахрутдинова., П.М. Мансуров ва дигарон.

Инчунин бояд кайд намуд, ки олимони тоҷик низ дар таҳияи асарҳо оид ба масъалаи дар боло зикр шуда саҳми калон доранд, чун: Д.С. Тағоев, Х.Г. Ғафуров, И.Ҳ. Самандаров, Р.К. Рачабов, Р.К. Раҳимов, Қ.Қ. Давлатов., А.А. Мадаминов, Ҷ.С. Пириев, Ҳ.Р. Исайнов., Р.Р. Қудратов., У.Шарофов., К.Н. Файзуллоева, С.Ҷ. Комилов, Т.Х. Мирзоев., Г. Расулов., Д.О. Фозилхонов., Р.Р. Аҳмадов., А.М. Бобоев., М.Ф. Восиев, К.З. Шоинбекова., Н.К. Билолов., М.М. Асоев ва дигарон.

Айни замон, дар самти рушди устувори инфрасохтори иҷтимоии деҳот, ки ба рушди хоҷагии халқ ва КАС-и мамлакат таъсир мерасонад, таҳқиқотҳои пурмуҳтаво гузаронида мешаванд, аммо дар ҷумҳурӣ таҳқиқотҳои, ки муаммоҳои ба рушди он таъсиркунандаро аз ҷиҳати назариявӣ ва амалии инфрасохтори иҷтимоӣ ошкор кунанд кофӣ нестанд.

Робитаи таҳқиқот бо барномаҳои давлатӣ. Таҳқиқоти илмӣ мазкур, пеш аз ҳама, бо барномаи «Стратегияи миллии рушди Ҷумҳурии Тоҷикистон то давраи соли 2030», «Стратегияи миллии рушди маорифи Ҷумҳурии Тоҷикистон то давраи соли 2030», «Концепсияи идоракунии рушди маҳал дар Ҷумҳурии Тоҷикистон барои давраи то соли 2030 (Фармони Президенти Ҷумҳурии Тоҷикистон аз 11 июли соли 2015, № 522)», «Солҳои рушди деҳот, сайёҳӣ ва ҳунарҳои мардумӣ 2019 – 2021» ва «Барномаи минтақавӣ оид ба амалисозии лоиҳаҳои давлатии сармоягузори аҳамияти иҷтимоӣ дошта, баҳри рушди устувори ҷамоатҳои маҳаллӣ барои солҳои 2018 – 2022» алоқаи мустақим дорад.

Тавсифи умумии таҳқиқот:

Мақсади таҳқиқот аз ҷиҳати илмӣ асоснок кардани асосҳои назариявӣ ва методӣ, муқаррароти концептуалӣ оид ба рушди инфрасохтори деҳот, хусусан самти иҷтимоӣ дар шароити маблағгузори ноқофӣ бучети давлатӣ

ва маҳаллӣ бо назардошти ҳолатҳои экологӣ ва захираҳои табиӣ, ки ба сатҳи иҷтимоӣ ва иқтисодӣ деҳот таъсир мерасонанд, мебошад.

Вазифаҳои таҳқиқот аз инҳо иборат мебошанд:

1. омӯхтани асосҳои назариявӣ, илмӣ ва методологияи мафҳумҳо оид ба инфрасохтори иҷтимоӣ деҳот ва таъмини рушди бо ҳам пайвастагии он;

2. тавсифи вазифаҳо, мушкилот, методология ва заминаҳои иқтисодӣ рушди инфрасохтори иҷтимоӣ деҳот;

3. омӯзиш ва ҳулосабарории таҷрибаи давлатҳои хориҷи кишвар ва дар асоси онҳо пешниҳодҳои мушаххас оид ба таъминоти беҳтари рушди инфрасохтори иҷтимоӣ деҳот;

4. таҳлили ҳолати ҳозира, баҳодиҳии равандҳои инфрасохтори иҷтимоӣ деҳот ва мушкилоти мавҷудбудаи рушди он хусусан дар соҳаи кишоварзӣ ва самаранокии он;

5. тарҳрезии концепсия ва намунаи модели рушди инфрасохтори иҷтимоӣ деҳот дар асоси таъсири омилҳои молиявӣ, иқтисодӣ, иҷтимоӣ, экологӣ, захираҳои табиӣ, амалисозии лоиҳа ва барномаҳои махсус;

6. тақмили механизмҳои дастгирии давлат дар рушди инфрасохтори иҷтимоӣ деҳот ва беҳтар намудани вазъи иқтисодӣ онҳо.

Объекти таҳқиқот ин шароит ва хусусиятҳои рушди инфрасохтори иҷтимоӣ, самтҳои мушаххаси он, системаҳои маъмурию ҳудудӣ деҳот дар шароити беҳбудӣ иҷтимоӣ ва таъмини самаранокии ҳолати онҳо мебошанд.

Мавзӯи таҳқиқот маҷмуи муносибатҳои иқтисодӣ, масъалаҳои таъмини рушди устувори инфрасохтори иҷтимоӣ деҳот ва асосноккунии методологияи таъмини дурнамои фаъолияти онҳо мебошад.

Фарзияи таҳқиқот. Ба сифати фарзияи ибтидоӣ илмӣ таҳқиқот муқаррароте пешниҳод карда шуд, ки дар ҳолати ба таври илмӣ асоснок кардан, рушди инфрасохтори иҷтимоӣ деҳот ва самаранокии он бо роҳи: муайянкунии омилҳои асосӣ таъсиррасон; рушди соҳаи кишоварзӣ; ташаккулдиҳии стратегияҳои мавҷудаи рушди инфрасохтори иҷтимоӣ; истифодаи таҷрибаи давлатҳои пешқадами хориҷӣ; муайянкунии меъёрҳои самаранокии онҳо; мукамалгардонии идоракунии давлатӣ рушди инфрасохтори иҷтимоӣ деҳот; истифодабарии модели намунавии шарикӣ давлат бо бахши хусусӣ ва самаранокии он, ба натиҷаҳои назаррас ва таъмини рушди инфрасохтори иҷтимоӣ деҳот ва самаранокии он дар кишвар хусусан НТЧ ноил гардидан мумкин аст.

Асосҳои назариявӣ таҳқиқот. Асарҳои олимони ватанию хориҷӣ оид ба мушкилоти рушди устувори деҳот, таъсири он ба рушди иқтисодӣ ва комплекси агросаноатӣ, инфрасохтори иҷтимоӣ ва ноил гаштани аҳолии деҳоти ҷумҳурӣ, хусусан НТЧ ба сатҳи беҳтари зиндагиро ташкил медиҳанд. Мушкилоти вучуд доштаи аҳолии деҳот оид ба норасоии ҷойи корӣ, маҳсулоти хӯрокворӣ, корхонаҳои саноатӣ ва коркарди маҳсулот, ҳифз ва нигоҳ доштани сатҳи баланди зиндагӣ, ҳолати экологӣ ва ҳалли масъалаҳои шуғли судманди аҳолии деҳот таҳқиқ карда шудаанд.

Сарчашмаи маълумот. Ба сифати маълумоти аввала, мо аз қарор ва фармонҳои Ҳукумати Ҷумҳурии Тоҷикистонро оид ба мавзуи таҳқиқшаванда, маълумотҳои Агентии омили назди Президенти Ҷумҳурии Тоҷикистон, ҳуҷҷатҳои мақомотҳои дахлдори сатҳи ҷумҳуриявӣ ва минтақавӣ оид ба рушди устувори инфрасохтори иҷтимоии деҳот истифода намудем.

Пойгоҳи таҳқиқотро маҷмуаҳои омили Агентии омили назди Президенти Ҷумҳурии Тоҷикистон, ҳисоботҳои илмии Вазорати кишоварзии Ҷумҳурии Тоҷикистон, Вазорати молияи Ҷумҳурии Тоҷикистон, Вазорати рушди иқтисод ва савдои Ҷумҳурии Тоҷикистон, Вазорати маориф ва илми Ҷумҳурии Тоҷикистон, Академияи илмҳои кишоварзии Тоҷикистон ва муассисаҳои илмии тобеи он, Донишгоҳи аграрии Тоҷикистон ба номи Шириншоҳ Шохтемур ва дигар муассисаҳои илмӣ истифода шудаанд. Инчунин, мушоҳидаи мушкилоти вучуддоштаи аҳолии деҳот оид ба ҷойи қор, ташкили бозорҳои истеъмолӣ, қорхонаҳои саноатӣ ва қорқарди маҳсулот, ҳифз ва нигоҳ доштани сатҳи баланди зиндагӣ, ҳолати экологӣ ва ҳалли масъалаҳои шуғли судманди аҳолии деҳот ва ғайра ташкил медиҳанд.

Навгониҳои илмӣ таҳқиқот аз маҷмуи муносибатҳо оид ба омӯзиш ва таҳияи қоидаҳои назариявӣ, заминаи методологии мушкилоти иҷтимоӣ иқтисодӣ, захираҳои табиӣ ва экологии рушди инфрасохтори иҷтимоии деҳот ва самтҳои умедбахши ҳалли онҳо иборатанд:

- дар асоси омӯхтани асосҳои назариявӣ ва методологии моҳият, самтҳои рушди инфрасохтори иҷтимоии деҳот дар шароити барзиёдии захираҳои меҳнатӣ, номуқамалии инфрасохтори иҷтимоӣ барои фароҳам овардани шароити мусоид ва некуаҳволии мардум, таъмини беҳатарии озуқаворӣ, қорабиниҳои амиқ ба монанди: ташкили ҷойи қорӣ, рушди соҳаҳои хизматрасонӣ, иҷтимоӣ, молиявӣ, зеҳнӣ ва маблағгузориҳои он тавсия шудаанд;

- омӯзиш ва таҳлили самтҳои назариявӣ ва методии ақидаҳои гуногуни олимони соҳа имконият фароҳам овард, ки диди муаллиф ба инфрасохтори иҷтимоии деҳот ҳамчун «Маҷмуи объектҳои мебошанд, ки барои муваққат қонеъ қардани талаботи (инсон) одамон хусусан соқинони деҳот, инчунин таъмини сатҳи муайяни зиндагӣ, тарбияи тақрористехсолёбии ҳамачонибаи фаъолияти ҳаётии инсон ба хусусиятҳои хоси иқтисодӣ – бозоргонӣ пешбини шудааст»[2, с.176], пешниҳод қардад;

- ҳолати дигаргуншавии табиӣ – иқлимӣ, равандҳои гуногуни демографӣ ва мушкилотҳои мавҷуда дар давлатҳои қоричӣ, дар мисоли: Ҷумҳурии Исроил, Қин, Иёлоти мутаҳидаи Америка, Қазоқистон, Ёзбекистон ва Федератсияи Россия – ро таҳлилу ҳулосабардори намудем, ки принципҳои ва сиёсати пешқирифтаи онҳо баҳри ноил қаштан ба рушди инфрасохтори иҷтимоии деҳотӣ онҳо таъсири муқби расонидааст, ки тадқиқи ва истифодаи онҳо дар ҷумҳурӣ ва НТҚ мувофиқ мебошанд, ки тавсияҳои пешниҳод қардидаанд;

- таҳлили ҳолати қунонии инфрасохтори иҷтимоии деҳот, соҳаи кишоварзӣ, самтҳои асосии тақмил, ташкил ва рушди деҳот (қооператсия,

механизатсия, ҷалби сармоя, такмили малакаи касбӣ, ҷорӣ намудани инноватсияҳо дар асоси муайян намудани нуқтаҳои рушд) муайян шудаанд;

- самтҳои асосии молиявӣ (қарз, субсидияҳо ва ғайра), иҷтимоӣ (афзоиши нақши давлат барои тараққиёти инфрасохори иҷтимоии деҳот), захираҳои табиӣ (истифодаи оқилонаи замин, ҳифзи муҳити атроф, фароғат ва осоиш), амалисозии лоиҳаҳо ва барномаҳо, ки ҳамчун омили таъсиррасон ба рушди устувори инфрасохтори иҷтимоии деҳот, коркард ва пешниҳод шудаанд;

- дигаргунсозии самти институтсионалии идоракунии давлатии рушди инфрасохтори иҷтимоӣ (ҷалби маблағҳои бахши хусусӣ, таъмини истиқоматкунандагон бо оби нӯшокӣ, манзил, рушди агролизинг, дастрасӣ ба қарзҳои имтиёзнок, рушди суғуртаи кишоварзӣ, хариди давлатии маҳсулоти кишоварзӣ, ҳолати экологӣ, самтҳои хизматрасонӣ, таъминотӣ, дастгирии молиявии соҳаи коркард ва ғайра) тавсия шудаанд.

Нуқтаҳои ба ҳимоя пешниҳодшаванда:

- омӯхтани асосҳои назариявӣ, методологӣ, моҳият, мавҳум ва самтҳо дар шароити барзиёдии захираҳои меҳнатӣ ва номукаммалии инфрасохтори иҷтимоии деҳот;

- омӯзиш ва таҳлили вазъи мавҷудаи инфрасохтори иҷтимоии деҳот, ҳолати иқтисодӣ, самтҳои такмил, ташкил ва рушди он;

- самтҳои асосии молиявӣ, иҷтимоӣ, захираҳои табиӣ, амалисозии лоиҳаҳо, барномаҳои, ки рушди устувори инфрасохтори иҷтимоии деҳотро таъмин менамоянд;

- мукамалсозии моделҳои идоракунии давлатии ба рушди инфрасохтори иҷтимоии деҳот равона гашта, ки фаъолияти мақомоти иҷроияи ҳокимияти маҳаллиро баланд мебардорад.

Аҳамияти назариявӣ ва амалии таҳқиқот дар он ифода меёбад, ки нуқтаҳои назариявӣ, методологӣ, ҳулосаҳо, тавсияҳо ва пешниҳодҳои дар диссертатсия овардашударо метавон дар таҳияи тавсияҳои амалии илман асосноккардашуда дар рушди инфрасохтори иҷтимоии деҳот истифода намуд. Рисолаи мазкур натиҷаи илмию амалии таҳқиқоти чандинсолаи муаллиф оид ба ҷанбаҳои гуногуни рушди инфрасохтори иҷтимоии деҳотро дар бар мегирад.

Дарачаи эътимоднокии натиҷаҳои таҳқиқот. Аз ҷамъбаст ва таҳияи муқаррароти назариявии моҳияти идоракунии рушди инфрасохтори иҷтимоии деҳот, нишондиҳандаҳо ва методологияи баҳодихӣ, таҷрибаи давлатҳои хориҷӣ, арзиёбии вазъи муосири рушди соҳаи кишоварзӣ ва инфрасохтори иҷтимоӣ, таҳлили иҷроӣ барномаҳои рушди иҷтимоӣ – иқтисодӣ, мукамалгардонии асосҳои идоракунии давлатии рушди инфрасохтори иҷтимоии деҳот тавассути сармоягузорӣ, таҳияи барномаҳои мақсадноки рушди оянда, ташаккули инфрасохтори истеҳсолӣ дар шароити гуногуншавии моликият, ки ба рушди инфрасохтори иҷтимоӣ дар деҳот мусоидат мекунад, иборат аст. Ҳулоса ва пешниҳодҳо, инчунин тавсияҳои алоҳидаи назариявӣ ва амалӣ метавонанд ҳамчун дастури методӣ дар раванди таҳияи сиёсати иҷтимоии деҳот ва ҷун воситаҳои таълимӣ дар муассисаҳои таҳсилоти олиӣ

касбӣ ва бозомӯзонидани кормандони соҳаҳои инфрасохтори иҷтимоӣ истифода шаванд.

Мутобиқати диссертатсия бо шиносномаи таҳассуси илмӣ. Рисолаи мазкур бо бандҳои зерини Шиносномаи таҳассусҳои ҚОА –и назди Президенти Ҷумҳурии Тоҷикистон аз рӯйи таҳассуси 6D050605 – Иқтисодиёти соҳаи кишоварзӣ ҷавобгӯянд: 10. Асосноккунонии пешниҳодот ва дурнамои рушди комплекси агросаноатӣ ва кишоварзӣ; 16. Масъалаҳои иқтисодии ташкил ва фаъолияти бизнеси хурд ва миёна дар ҚАС ва деҳот; 20. Рушди устувори кишоварзӣ ва соҳаҳои он, деҳот ва инфрасохтори иҷтимоӣ; 34. Ташаккул ва рушди ҚАС дар сохтори диверсификатсияи иқтисодиёти миллӣ; 39. Рушди устувори деҳот ва махсусиятҳои инфрасохтори иҷтимоии он.

Саҳми шахсии докталаби дараҷаи илмӣ дар таҳқиқот. Ҳамаи марҳилаҳои татбиқи нақшаи кори диссертатсионӣ, аз ҷумла таҳияи мавзӯ, асосноккунӣ ва мубрамияти он, ҳадаф ва вазифаҳои рисола бо иштироки бевоситаи муаллиф гузаронида шудаанд. Муаллиф дар раванди таҳияи тавсияҳо ва пешниҳодҳои илман асосноккардашуда оид ба рушди инфрасохтори иҷтимоии деҳот ва самаранокии он, ҳалли мушкилоти мавҷуда, баланд бардоштани сифати зиндагӣ ва ҳавасмандии аҳолии деҳот баҳри ободонии он саҳмгузор мебошад.

Тасвиб ва амалисозии натиҷаҳои диссертатсия. Натиҷаҳо ва муқаррароти асосии дар рисола зикршуда дар конференсияҳои байналмилалӣ, ҷумҳуриявӣ, минтақавӣ, донишгоҳӣ, илмӣ ва илмӣ-амалӣ, ҷаласаҳо, ҷаласаҳои Шурои илмӣ-техникии Вазорати кишоварзии Ҷумҳурии Тоҷикистон, Кумитаи рушди маҳалли назди Президенти Ҷумҳурии Тоҷикистон ва Академияи илмҳои кишоварзии Тоҷикистон дар шакли маъруза гузориш дода шудаанд, инчунин навғониҳои илмии ба даст омада барои татбиқ ба Кумитаи рушди маҳалли назди Президенти Ҷумҳурии Тоҷикистон ва Мақомоти иҷроияи ҳокимияти давлатии шаҳри Ҳисор пешниҳод гардида, аз ҷониби онҳо тасдиқ гаштаанд.

Интишорот аз рӯйи мавзӯи диссертатсия. Аз рӯйи мавзӯи диссертатсия 13 мақолаи илмӣ, аз он ҷумла 9 мақола дар нашрияҳои илмие, ки аз ҷониби Комиссияи олии аттестатсионии назди Президенти Ҷумҳурии Тоҷикистон тавсия шудааст, ҷоп шудаанд.

Сохтор ва ҳаҷми диссертатсия. Диссертатсия аз номгӯйи ихтисораҳо, муқаддима, се боб, хулоса ва пешниҳодҳо, рӯйхати адабиёти истифодашуда, ки аз 158 адад иборат аст. Ҳаҷми он дар умум 170 саҳифаи ҷопи компютерӣ, аз ҷумла 48 ҷадвал, 15 расм ва 3 диаграмма иборат мебошад.

МАЗМУНИ АСОСИИ ДИССЕРТАТСИЯ

Дар муқаддима мавзуи диссертатсия асоснок гардида, муҳимияти мавзӯ, дараҷаи таҳқиқот, мақсад ва вазифаҳои таҳқиқот, объекти таҳқиқот, асосҳои назариявӣ – методологии таҳқиқот, аҳамияти назариявӣ ва амалии он оварда шудааст.

Дар боби якум «Асосҳои назариявии рушди инфрасохтори иҷтимоии деҳот» моҳият, мафҳум, мушкилот ва самти назарияи рушди инфрасохтори иҷтимоии деҳотро кушода, нақш, ҳадаф ва вазифаҳои асосии рушди устувори деҳотро баррасӣ намудем, ки равишҳои илмии онро нишон медиҳад ва таҷрибаи давлатҳои хориҷӣ оид ба масъалаи мазкур низ оварда шудаанд.

Дар боби дуюм «Ҳолати кунунии рушди инфрасохтори иҷтимоии деҳот» тамоюлҳои рушди соҳаи кишоварзӣ ва бахшҳои асосии инфрасохтори иҷтимоӣ, инчунин мушкилотҳои мубрами рушди деҳот, ки ба афзоиши иқтисодӣ он монеа мешаванд, муайян карда шудаанд.

Дар боби сеюм «Самтҳои асосии рушди устувори инфрасохтори иҷтимоии деҳот, дурнамо ва самаранокии он» омилҳо ва роҳҳои таъмини рушди устувори онҳо, соҳаи кишоварзӣ, ҷалби сармоягузори давлатӣ ва бахши хусусӣ, таҳияи барномаҳои мақсаднок, услубҳои муайянкунии самаранокии иҷтимоӣ, такмили низоми идоракунии ва худидоракунии маҳаллӣ, инчунин пешгӯӣ ва танзими давлатии рушди инфрасохтори иҷтимоии деҳот пешниҳод шудааст.

Хулосаҳо ва тавсияҳо натиҷаҳои асосии таҳқиқотро ҷамъбаст мекунанд.

Дар боби якуми диссертатсия оид ба меъёрҳои иҷтимоӣ – иқтисодии рушди инфрасохтори иҷтимоии деҳот се омилҳои асосии таъсиррасон муайян шудаанд, ки ба воситаи онҳо идора ва дигаргуншавиашонро арзёби намудан мумкин аст. Ба фикри мо, ин нишондиҳандаҳо ҳамчун маҳакҳои асосии муайянкунидаи сатҳи рушд тавсия намудан мумкин мебошад, зеро бо ин васила муайян, тағйир, амалӣ гардони ва пешгӯӣ намудан, инчунин ҳолат, рушд ва самаранокии инфрасохтори иҷтимоии деҳот имконпазир аст, ки боиси омӯзиш ва ҷолиби диққат мебошад (ҷадвали 1).

Чадвали 1. - Меъёрҳои иҷтимоӣ - иқтисодии рушди инфрасохтори иҷтимоии деҳот

Омилҳои таъсиррасон		
Иқтисодӣ	Иҷтимоӣ	Молиявӣ
Нишондиҳандаҳо		
Ҷоидаи соф аз 1 га замини кишоварзӣ	Зичии аҳоли	Даромадҳои буҷети маҳаллӣ
Ҷоидаи соф ба 1 корманди соҳаи кишоварзӣ	Суръати афзоиши табиӣ аҳоли	Маблағҳои бебозгашт
Даромад аз 1 га замини кишоварзӣ	Ҷӯдои хонандагон ба 1000 нафар	Хароҷоти буҷет
Даромад ба 1 корманди соҳаи кишоварзӣ	Ҷамъии миёнаи аҳоли бо манзил	Даромади буҷети маҳаллӣ ба 1 нафар
Хароҷот ба 1 га замини кишоварзӣ	Ба истифода додани хонаҳои истиқомати аз ҳисоби ҳама манбаъҳои маблағгузорӣ ба 1000 нафар	Хароҷоти буҷет ба 1 нафар
Шумораи кормандон ба 1 га замини кишоварзӣ	Ҷӯдои кормандони миёнаи тиббӣ ба 1000 нафар	Ҳиссаи хароҷот барои мақомоти худидорӣ маҳаллӣ

Сарчашма: Таҳияи муаллиф, дар асоси маълумоти Вазорати рушди иқтисод ва савдои Ҷумҳурии Тоҷикистон ва «Стратегияи миллии рушди Ҷумҳурии Тоҷикистон то соли 2030».

Дар асоси ин фаҳмиш, доништан ва интихоби дурусти роҳҳои ҳалли мушкилоти инфрасохтори иҷтимоӣ дар Ҷумҳурии Тоҷикистон, хусусан дар деҳотҷойҳо, ки бисёр мушкилот нисбат ба шаҳрро дороянд, ҳело муҳим ва саривақтис, зеро татбиқи онҳо ба натиҷаи ниҳонии иқтисодии деҳот таъсири хосеро мерасонад.

Дар асоси омӯзиши адабиёти илмӣ назариявии рушди инфрасохтори иҷтимоии деҳот, назари олимони дохил ва хориҷӣ кишвар, ақидаҳои гуногуни онҳо, оид ба мафҳум, моҳият ва тавсифи инфрасохтори иҷтимоии деҳот чунин гурӯҳбанди намудем (ҷадвали 2).

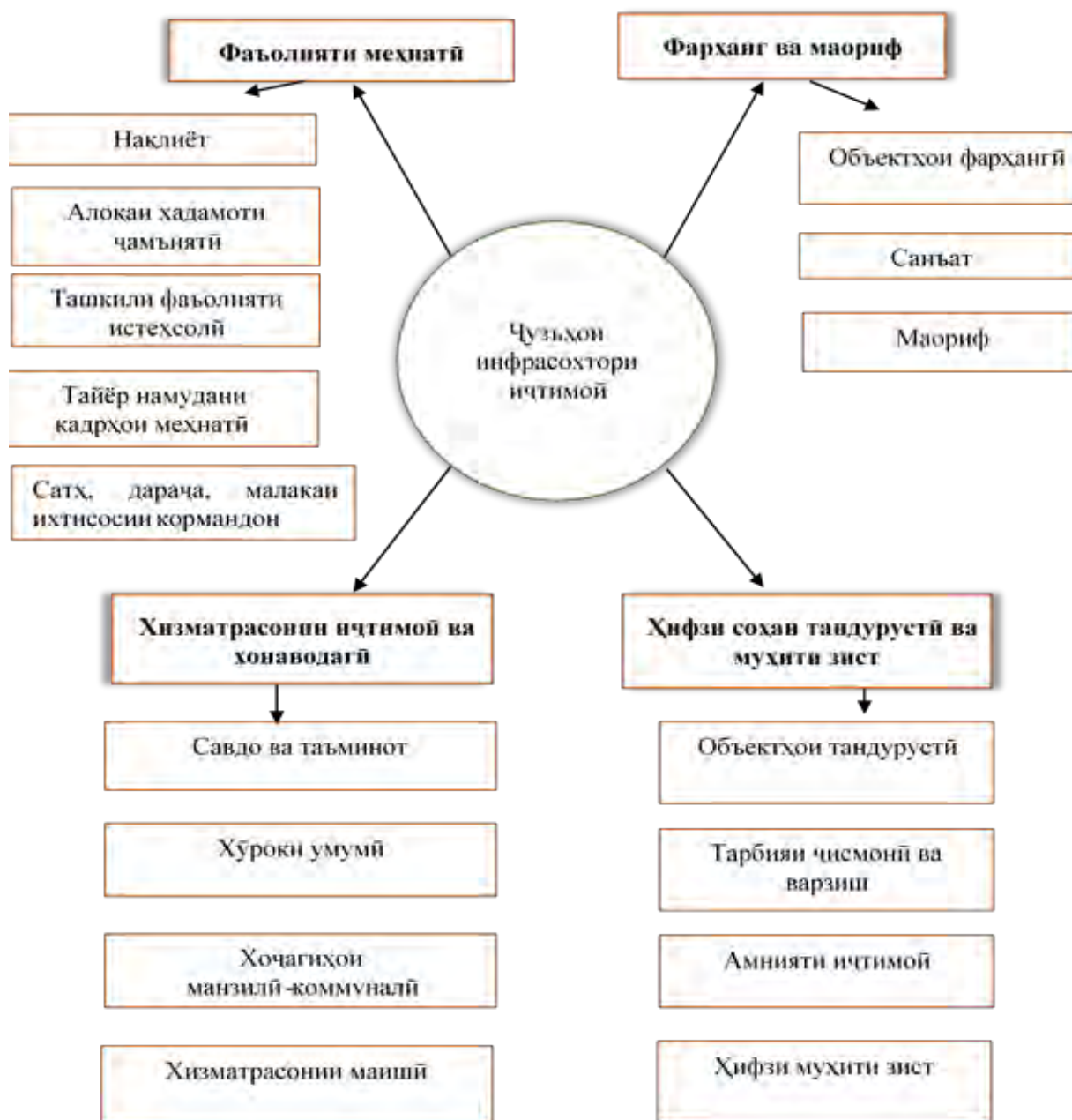
Дар асоси гуфтаҳои боло, мафҳуми хоси инфрасохтори иҷтимоии деҳотро ҳамчун: «Маҷмуи объектҳои мебошанд, ки барои муваққит қонеъ кардани талаботи (инсон) одамон хусусан соқинони деҳот, инчунин таъмини сатҳи муайяни зиндагӣ, тарбияи тақрористеҳсолёбии ҳамаҷонибаи фаъолияти ҳаётии инсон ба хусусиятҳои хоси иқтисодӣ – бозоргонӣ пешбини шудааст» [2, с.176], муаррифӣ менамоем.

Чадвали 2. - Ақидаи олимони хоричӣ ва ватанӣ оид ба моҳият ва мафҳуми инфрасохтори иҷтимоии деҳот

Таҳқиқотчиёни хоричӣ	Ақидаҳои онҳо
Бондаренко Л.В., Российское село в эпоху перемен: занятость, доходы, инфраструктура. ВНИИЭСХ, 2003.- С. 326	«Инфрасохтори иҷтимоиро ҳамчун маҷмуи худудӣ-соҳавӣ муайян кардан мумкин аст, ки шароити иҷтимоию фазои тақрористеҳсолии қувваи қорӣ, иҷтимоӣ ва ҳифзи иҷтимоии аҳолӣ, нигоҳдорӣ ва рушди нерӯи демографӣ ва меҳнати ҷомеаро фароҳам меорад»[3, с.326].
Платон М.С. Социальная инфраструктура села. – М:Агропромиздат, 1986.-С.17.	«Инфрасохтори иҷтимоӣ - ин низоми соҳаҳои ҳамгирошудаи иқтисодиёт, маҷмуи муассисаҳо ва ташкилотҳои мебошад, ки барои зиндагии инсон дар соҳаи меҳнат, ҷамъиятӣ-сиёсӣ, маънавӣ ва ҳамзамон дар соҳаи оила ва ҳаёти ҳаррӯза шароити мусоид фароҳам меорад»[11, с.17].
Таҳқиқотчиёни ватанӣ	Ақидаҳои онҳо
Комилов С.Дж., Ахмадов Р.Р. Основы формирования и развития сферы социальных услуг в сельской местности (на материалах Республики Таджикистан). – Душанбе, 2017. – 158 с.	«Моҳияти соҳаи хидматрасонии иҷтимоӣ дар деҳот ҳамчун системаи равандро, усулҳо ва шаклҳои сохторӣ, ки хусусиятҳои иқтисодиёти тағирёбандаро тавсиф мекунад ва вазифаҳои мақсади хизматрасонии иҷтимоиро муайян мекунад, пешниҳод менамоем»[4].
Самандаров И.Х., Шоинбекова К.З. Влияние социальной инфраструктуры на устойчивое развитие сельских территорий: на материалах Хатлонской области Республики Таджикистан. – Душанбе, 2010.– 143с.	«Рушди устувори соҳаи кишоварзӣ новобаста аз хилофҳои гуногун, ҳамчун таъминкундаи рушди устувори ҷомеаи деҳот инчунин хоҳиш ёфтани сатҳи камбизоатӣ дар асоси рушди ҳамаҷонибаи соҳибқори хурду миёна пешниҳод карда мешавад»[12, с.116-119].
Ақидаи муаллиф	«Маҷмуи объектҳои мебошанд, ки барои мустақим қонеъ кардани талаботи (инсон) одамон хусусан сокинони деҳот, инчунин таъмини сатҳи муайяни зиндагӣ, тарбияи тақрористеҳсолёбии ҳамаҷонибаи фаъолияти ҳаётии инсон ба хусусиятҳои ҳоси иқтисодӣ – бозоргонӣ пешбини шудааст»[2, с.176].

Сарчашма: Таҳияи муаллиф, дар асоси омӯзиши асарҳои олимони хоричӣ ва ватанӣ.

Табиати иқтисодии инсон маҳз аз ниёзҳои ӯ оғоз мешавад, ки барои қонеъ кардани онҳо, ӯ ба муносибатҳои мухталифи иҷтимоӣ ва ҳамкориҳо шуруъ мекунад. Бо назардошти таснифотҳои вучуддоштаи олимони оид ба масъалаи таҳқиқшаванда ва аз нуқтаи назари вазифаҳои гузошта шуда, мо таснифҳои амиқ ва мукамал гаштаи ҷузъҳои инфрасохтори иҷтимоиро чунин пешниҳод менамоем (расми 1).



Расми 1. - Чузьҳои асосии инфрасохтори иҷтимоии деҳот
Сарчашма: таҳияи муаллиф.

Таҳлилҳо исбот намуданд, ки инфрасохтори иҷтимоии деҳот ҳамчун чузьи таркибии инфрасохтори иҷтимоии миллӣ ва вазифаҳои онро дар воҳиди муайяни ҳудудӣ, ки дар шароити ҳозираи муносибатҳои бозорӣ на танҳо мазмуни назариявӣ, балки аҳамияти амалиро ҳам дороянд, бинобар ин ҷустуҷӯи роҳҳои таъмин ва рушди иқтисодиёти деҳот аз он бевосита вобаста мебошад.

Аз ин лиҳоз дуруст, амиқ ва асоснок намудани мавқеъ ва сиёсати таҷрибаи хоричӣ ва дар натиҷаи он таҳияи сиёсати рушди иҷтимоии деҳот, аз он ҷумла он кишварҳое, ки минтақаҳои деҳот, гуногунии сохтори иҷтимоӣ - иқтисодӣ, табиӣ ва иқлимии онҳо шартан наздик ба Ҷумҳурии Тоҷикистон мебошанд хеле муфид ва зарур аст, пешниҳод шудаанд, ба монанди:

«Чумхурии мардумии Чин оид ба ободонӣ ва тараққиёти соҳаҳои хоҷагии халқ, таъмини амнияти озуқаворӣ, сатҳи баланди ҳаёти иқтисодиву-ичтимоии аҳоли ва дараҷаи бехатарии тамоми давлат нигаронида шудааст, дорои омӯзиш ва як қатор самтҳои он ҷолиби диққат аст, ки дар натиҷа чунин ҳадафҳо ҳалли худро меёбанд (Ҳадафи якум - қаламрав ва муҳитро ҳаматарафа дигаргун намудан, ба дараҷаи некӯаҳволии минималӣ дар истеъмоли ноил шудан; ҳадафи баъдина - тағйир додани деҳотро ба итмом расонидан, ба сатҳи миёнаи ҷаҳонии урбанизатсия расидан, ҳамгирии ҳамҷонибаи шахру деҳотро амалӣ ва то андозае фарқияти сатҳи рушди онҳоро аз байн бурдан)»[1, с.211-215];

«Чумхурии Ўзбекистон барномаи «Рушди инфрасохтори деҳот» – ро барои солҳои 2020 – 2024 татбиқ кардааст, ки дар асоси он тадбирҳои баланд бардоштани сифати инфрасохтори асосии иҷтимоии беш аз 300 деҳа дар вилоятҳои Андиҷон, Намангон, Қизилқоғил ва дигар ноҳияҳо андешида шудаанд. Лоиха бо кумаки Бонки Ҷаҳонӣ ва Осиеӣ таҳия гашта, дар доираи он чихати рушди инфрасохтори деҳоти Ўзбекистон ба маблағи зиёда аз 182 млн.долл.ИМА маблағгузорӣ карда мешавад. Иловадан Ҳукумати Чумхурии Ўзбекистон 1,6 млн.долл.ИМА ҷудо карда шуда, ки дар маҷмуъ барои рушди инфрасохтори деҳот 183,6 млн.долл.ИМА ташкил додааст, ки нақши назаррасро дорост»[1, с.211-215];

«Таҷрибаи давлати Исроил ташкили истеҳсолоти кишоварзӣ дар асоси шаклҳои гуногуни хоҷагидорихо, ҳаҷман бузург, махсус ва кооператсия, истифодаи самараноки замин, технологияҳои пешқадами истеҳсолӣ»[1];

«Татбиқи лоихаи махсуси «Аил – лоиха» дар Чумхурии Қазоқистон, ки ба навсозии инфрасохтори иҷтимоии деҳот нигаронида шудааст, алоқаманд буда, ба аҳолии деҳот зиндагии худро ба стандартҳои муосири сифат ҷавобгӯ, таъмин менамояд»[1, с.211-215];

«Дар Федератсияи Россия равандҳои мутамарказсозии идоракунии давлатӣ боиси барқарор гаштани нақши назарраси ҳуқуқҳои мақомоти худидоракунии маҳаллӣ дар тақсмоти маблағҳои бучетӣ гардиданд. Бучетҳои мақомоти худидоракунии маҳаллӣ бо маблағҳои худ кам таъмин буда, аз ин лиҳоз бештари онҳо ба сатҳҳои «боло» вобастаанд. Ин вазъ дар минтақаҳои аз чихати иқтисодӣ-истеҳсолӣ суғурта тараққиқарда, яъне кумақталаб, комилан муҳим аст»[1, с.211-215].

Дар боби дуюм ҳолати кунунии рушди инфрасохтори иҷтимоии деҳот дар ноҳияҳои тобеи ҷумҳурӣ, тамоюлҳои рушди соҳаи кишоварзӣ, ҳолати рушди соҳаҳои инфрасохтори иҷтимоии он таҳлил шудаанд. Тағйиротҳои сиёсӣ, сохторӣ ва иқтисодӣ, ки дар солҳои 90 -уми асри гузашта оғоз ёфта буданд, ба рушди иҷтимоӣ – иқтисодии деҳот ва сифати зиндагии аксари аҳолии он таъсири манфӣ расонид.

Дар умум ба самаранокии кор ва фаъолияти корхонаҳои мавҷуд буда, дар як қатор ноҳияҳои минтақаи мазкур таъсири манфии худро расонд, ки он асосан дар зиёд гаштани сатҳи бекорӣ, хусусан дар байни ҷавонон, коста шудани маҳсулнокии меҳнат, заиф гаштани базаи моддӣ – техникӣ ва ғайра

зоҳир мешавад ва ин тамоюлҳо боиси ноустувории рушди деҳот гардиданд. Ба андешаи мо, сабаби асосии рушди манфии равандҳои иҷтимоӣ дар деҳот аз иқтисодӣ он манша мегирад ва дар он соҳаи кишоварзӣ мавқеи хосеро ишғол мекунад, чунки тараққиёт ва самаранокии соҳаи мазкур ба рушди ояндаи деҳот таъсири мусбӣ расонида, ба дигаргуншавии он саҳмгузор мегардад.

Рақамҳо далели онанд, ки дар солҳои 2010 – 2023 афзоиши умумии аҳоли 26,45% расида бошад, истеҳсоли маҳсулоти умумии кишоварзӣ бо нархҳои қиёсии соли 2023 – 46,34% афзоиш кардааст. Дар натиҷа барои таъмини устувории истеҳсолот шароити мусоиди иқтисодӣ ва иҷтимоӣ дар деҳот низ фароҳам оварда шудаанд. Истеҳсоли маҳсулоти кишоварзӣ ба ҳар сари аҳоли дар НТЧ дар солҳои 2015 – 2023 аз 224,71 сомони соли 2015 то ба 295,22 сомони ро ташкил дод (бо нархҳои қиёсии соли 2023) ва истеҳсоли гӯшт ва маҳсулоти гӯшти ба 148,10%, шир ва маҳсулоти шир ба – 114,49%, тухм ба – 212,19% афзуд. Ба 1 гектар замини кишоварзӣ ҳаҷми истеҳсоли маҳсулоти кишоварзӣ аз 309,80 сомони дар соли 2015 то 483,82 сомони дар соли 2023 зиёд шудааст (ҷадвали 3).

Ҷадвали 3. - Ҳолати иқтисодии соҳаи кишоварзӣ дар НТЧ

Номгӯй	Солҳо				
	2015	2020	2021	2022	2023
Ҳамагӣ маҳсулоти умумии кишоварзӣ (бо нархҳои муқоисавии соли 2023) млн.сом	4432,1	5686,9	5929,0	6229,9	6486,1
Аз он ҷумла:					
Растанипарварӣ	2888,4	3826,8	3945,3	4107,5	4210,8
Чорводорӣ	1543,7	1860,1	1983,7	2122,4	2275,3
Майдони замини кишоварзӣ.га.	143062	141188	136805	132192	134058
Микдори коргарон. ҳаз.наф.	17,7	9,8	9,4	9,1	8,5
Ҳамагӣ МУ: ба 1 га замини қорам.сом.	309,80	402,78	433,39	471,27	483,82
Ҳамагӣ МУ: ба як коргар.сом.	2504,01	5802,95	6307,44	6846,04	7630,70

Сарчашма: Ҳисоби муаллиф, тибқи маълумотҳои Агентии омили назди Президенти Ҷумҳурии Тоҷикистон. Минтақаҳои Ҷумҳурии Тоҷикистон - 2024. – С. 69 - 133. Кишоварзии Ҷумҳурии Тоҷикистон - 2024. – С. 16.

Аз рақамҳои ҷадвали 3 мебинем, ки дар солҳои таҳлилӣ суръати рушди иқтисодии соҳаи кишоварзӣ 146,34% - ро ташкил додааст ва маҳсулоти умумӣ (бо нархҳои муқоисавии соли 2023) аз як гектари заминҳои кишт гирифташуда низ, афзоиш ёфтааст. Суръати афзоиши маҳсулнокии меҳнат дар маҷмуъ 3,05 маротибаро ташкил додааст, ки он асосан 46,34% аз афзоиши маҳсулот бошад дигари он аз коҳиш ёфтани микдори коргарони ин соҳа (53,66%) мебошад. Афзоиши ҳосилнокии меҳнат дар натиҷаи ворид намудани дастовардҳои илм, технологияи сарфақунандаи захираҳо, беҳтар гаштани дараҷаи механиконики равандҳои истеҳсолӣ, ивази қорҳои дастӣ ба техника, ки дар умум бо коҳиши хароҷоти меҳнат маҳсулоти зиёде ба даст омадааст.

Сифати зиндагӣ, сатҳи даромади аҳоли ва ҳолати инфрасохтори иҷтимоӣ, ҳамчун муҳимтарин нишондиҳандаҳои рушди иқтисодии давлат дониста мешаванд. Баъди ба даст омадани истиқлолияти давлатӣ, аз ҷониби ҳукумати кишварамон дигаргуниҳои иқтисодӣ ва татбиқи бомуваффақияти он, пешгирии коҳишёбии сифати зиндагии аҳоли, ки дар давраи гузариш ба муносибатҳои бозорӣ ба амал омада буд, роҳандозӣ ва амали намуда истодааст. Аммо ҳолати кунунии инфрасохтори иҷтимоии ҷумҳурӣ начандон қобили қабул мебошад, ки аз ин ҷиҳат давлат ба ин соҳа диққати хосе дода истодааст, ки ба ташаккул ва рушди соҳаи тибб, маориф, сайёҳӣ, фарҳанг, варзиш, сохтмони манзил ва ғайраҳо барнома ва концепсияҳо қабул карда шуданд, ки таъсири худро ба соҳаҳои мазкур расонидаанд (ҷадвали 4).

Ҷадвали 4. - Нишондиҳандаҳои соҳаҳои асосии инфрасохтори иҷтимоии деҳот

Нишондодҳо	2010	2015	2020	2021	2022	2023	2023 ба 2010 бо %
Шумораи беморхонаҳо, адад	67	79	94	91	91	91	135,82
аз ҷумла: - ба 10000 аҳоли, нафар. кат	31,3	28,7	27,6	29,5	29,3	27,8	88,81
Ҳамагӣ. муассисаҳои томактабӣ. адад. Аз он ҷумла:	59	69	84	83	81	82	138,98
- дар шаҳр	42	41	46	46	47	47	111,90
- дар деҳот	17	28	38	37	34	35	205,88
Барои 100 ҷой.наф.	109	106	95	100	102	105	96,33
Шумораи кӯдакон дар муассисаҳои томактабӣ, нафар, аз ҷумла:	5837	8230	8566	9207	9474	9604	164,53
- дар шаҳр	4792	6255	6416	6719	6902	7004	146,16
- дар деҳот	1045	1975	2150	2488	2572	2600	248,80
Шумораи муассисаҳои таҳсилоти умумии рӯзона (адад)	1031	1153	1159	1136	1140	1144	110,96
Шумораи хонадагон ҳаз.нафар	378,4	490,1	513,3	491,6	503,5	518,2	136,94

Сарчашма: Ҳисоби муаллиф, тибқи маълумотҳои Агентии омили назди Президенти Ҷумҳурии Тоҷикистон. Омори солони Ҷумҳурии Тоҷикистон - 2024. – С.160-162. Маориф дар Ҷумҳурии Тоҷикистон - 2024. – С. 13-31.

Рақамҳои ҷадвали 4 нишон медиҳад, ки дар натиҷаи зиёд гаштани маблағгузорӣ ба соҳаи тандурустӣ дар НТҚ миқдори муассисаҳои тиббӣ, аз ҷумла: беморхонаҳо дар соли 2023 нисбат ба соли 2010 – 24 адад ва нисбат ба соли 2015 – 12 адад афзудааст, дар баробари афзоиши муассисаҳои тиббӣ шумораи катҳо ба 10000 нафар аҳоли дар соли 2023 нисбат ба соли 2010 - 11,19% кам гаштааст, ки сабаби асосии онро мо, дар номутаносибии бунёди муассисаҳои тиббӣ ва афзоиши аҳолии минтақа мебинем.

Ҳолати кунунии муассисаҳои томактабӣ ва таълимии томактабӣ нишон медиҳанд, ки афзоиш он дар фарқияти байни шаҳр (11,90%) ва деҳот (зиёда аз 2 маротиба) дида мешавад. Миқдори муассисаҳои намудҳои гуногуни таҳсилот дар умум 10,96% зиёд гаштаанд, вале суръати афзоиши шумораи

хонандагон, аз он зиёд аст 36,94%. Ҳолати ба миён омада аз он шаҳодат медиҳад, ки суръати афзоиши миқдори хонандагон аз афзоиши муассисаҳои таълимӣ хело фарқ мекунад, дар натиҷа зичии миқдори талабагон ба як муассисаи таълимӣ зиёд мегардад. Агар дар соли 2010 ин рақам аз 43,6% бошад, пас то 64,2% дар соли 2023 расидааст. Ин ҳолатро қариб дар ҳамаи ноҳияҳои тобеи ҷумҳурӣ, аз ҷумла дар деҳот мушоҳида намудан мумкин аст. Афзоиши зичии талабагон ба як муассиса ва натиҷаи он ба сифати таълим бе асар намеронад, ки дар баъзе ҳолатҳо коҳишҳои он амалан дида мешавад. Таъмини баланди дараҷаи зисти аҳоли вазифаи асосии ҳар як кишвар мебошад, ки Ҷумҳурии Тоҷикистон низ ба он шомил аст. Ҳолати ҳозираи тафовути сифати зиндагии мардуми деҳот ва шаҳр, дар кишвари мо, мутаассифона, хеле фарқ дорад, ки дар натиҷаи он муҳочирати сокинон аз деҳот идома ёфта истодааст. Омода намудани шароити хуб баҳри ҳаёти ошоштаи аҳолии деҳот тавассути ташаккулдиҳии соҳаи манзилӣ – коммуналӣ, ки дар натиҷа ҳолати муҳочиратро аз деҳот то ҳадди ақал коҳиш медиҳад ва ба устувории деҳот мусоидат мекунад (ҷадвали 5).

Ҷадвали 5. - Ҳолати таъминоти аҳолии шаҳр ва деҳот ба масоҳати умумӣ ва масоҳати зисти манзилҳои истиқоматӣ дар НТЧ

Бо ҳисоби миёна ба 1 нафар истиқоматкунанда, м²				
Солҳо	Ба масоҳати умумии истиқоматӣ		Бо масоҳати зист	
	Шаҳр	Деҳот	Шаҳр	Деҳот
2018	12,51	9,81	7,94	7,91
2019	12,53	10,19	8,11	8,19
2020	12,81	10,30	8,56	8,75
2021	12,48	9,65	8,02	8,12
2022	12,80	9,70	8,43	8,58
2023	12,72	9,57	12,53	7,68
2023 ба 2018 бо %	101,67	97,55	157,80	97,09

Сарчашма: Ҳисоби муаллиф, тибқи маълумотҳои Агенсии омери назди Президенти Ҷумҳурии Тоҷикистон. Нишондиҳандаҳои асосии фонди манзил ва хоҷагии коммуналии Ҷумҳурии Тоҷикистон – 2019. – С. 5., – 2024. – С. 5.

Чуноне, ки аз рақамҳои ҷадвали 5 мебинем, дар ҳудуди НТЧ дар соли 2023 ба ҳар як нафар истиқоматкунандагони шаҳр 12,72м² ва деҳот 9,57м² масоҳати умумии истиқомати рост меояд, ки ин нисбат ба соли 2018 ба шаҳрнишинон 12,51м² ва дар минтақаҳои деҳот 9,81м² мансуб буд, ки рушди он нисбати солҳои таҳлилӣ дар шаҳр 1,67% афзоиш ва дар деҳот 2,45% коҳишбиро ташкил медиҳад. Яъне афзоиши он дар шаҳр назар ба деҳот ҷашмрас аст. Ҳолати ба масоҳати зист таъмин будани аҳоли дар шаҳр низ нисбат ба деҳот баланд мебошад, ки аз баланд будани сифати зиндагии аҳолии он далолат менамояд, аммо он ба талаботи санитария-гигиенӣ ва зисти инсон (меъёр) на чандон мувофиқ буда, нисбат ба давлатҳои хориҷӣ фарқияти хосеро дорост. Яъне барои беҳтар намудани он бояд шароити муфид фароҳам овардан лозим аст.

Соҳаи дигаре, ки рушди инфрасохтори иҷтимоӣ бо он пайваст мебошад, ин хизматрасониҳои коммуналист, ки аҳолии НТҚ бо гармӣ ва оби нӯшокӣ таъмин мекунанд (ҷадвали 6).

Ҷадвали 6. - Ҳолати таъминоти аҳоли бо нерӯи гармӣ ва фаъолияти иншоотҳои обрасон

Нишондодҳо	2018	2019	2020	2021	2022	2023	2023 ба 2018 бо %
Ҳамагӣ: шумораи иншоотҳои гармкунанда дар охири сол (адад)	19	18	18	18	11	11	57,89
Аз он ҷумла:							
Нерӯи гармӣ истеҳсолшуда (гигакал)	109194,0	98084	97714	96650,0	115690,0	117680,0	107,77
Нерӯи гармие, ки ба 1 метри квадратӣ рост меояд. м ² /гигакал.	6,50	5,53	5,05	5,50	4,0	4,2	64,61
Ҳамагӣ: шумораи облӯлаҳо (адад)	59	59	57	48	56	55	93,22
Аз он ҷумла:							
Ба воситаи ишооти обсофкунӣ обгузаронида шудааст. (млн.м.кубӣ)	7,8	7,2	7,5	6	7,0	20,1	257,69
Ба 1 нафар аҳоли дар 1 шабона рӯз. (литр)	14,46	15,68	15,20	15,0	16,86	16,58	114,66

Сарчашма: Ҳисоби муаллиф, тибқи маълумотҳои Агентии омили назди Президенти Ҷумҳурии Тоҷикистон. Нишондиҳандаҳои асосии фонди манзил ва хоҷагии коммуналии Ҷумҳурии Тоҷикистон – 2020. – С. 17., – 2024. – С. 16.

Аз нишондиҳандаҳои ҷадвали 6 бар меояд, ки дар ҳудуди НТҚ таъминоти аҳоли бо нерӯи гармӣ ва ҳолати кори иншоотҳои гармидиҳанда дар соли 2023 нисбат ба соли 2018 мутаносибан 7,77% афзоиш ва 42,11% коҳиш ёфтаанд, ки ташвишовар мебошад. Таъминоти аҳолии НТҚ бо оби нӯшокӣ ва ҳолати хизматрасонии он ҳам на он қадар дар ҳолати хуб қарор доранд. Чуноне, ки мушоҳида мекунем, дар соли 2023 шумораи облӯлаҳо нисбат ба соли 2018 кам гашта, 4 адади онҳо аз истифода баромада ё ба дигар минтақа гузаронида шудаанд, аммо фаъолияти иншоотҳои обсофкунӣ назаррасанд. Чунончи агар дар соли 2018 аз иншоотҳои обсофкунӣ 7,8 млн.м³ об гузашта бошад, он дар соли 2023 ба 20,1 млн.м³ расидааст, ки аз беҳтар гаштани таъмини оби тоза ва истифодабарии он гувоҳӣ медиҳад. Бахш хусусӣ дар сохтори иҷтимоӣ – иқтисодии хизматрасонии маишӣ ҷойгоҳи хосеро дорост. Чун, ки он баланд бардоштани сифати зиндагии аҳоли, таъмин намудани онҳо бо ҷойи корӣ сахмгузор шуда метавонад. Чуноне, ки мебинем солҳои охир самаранокии иқтисодии он хусусан дар деҳот тамоюл ба болоравиро дорад (ҷадвали 7).

Чадвали 7. - Ҳаҷми умумии хизматрасониҳои маишӣ, ки дар шаҳру ноҳияҳои НТҚ расонида шудааст, солҳои 2022-2023 (ҳаз.сомонӣ)

№	Номи ноҳия	Ҳамагӣ дар соли 2022	Ҳамагӣ дар соли 2023	Аз он ҷумла дар деҳот соли 2023	Фарқият бо % соли 2022 ва 2023
1	н.Варзоб	378,7	395,7	395,7	104,49
2	ш.Ваҳдат	2435,7	2711,0	24,0	111,30
3	н.Лахш	278,3	624,6	360,3	224,43
4	н.Нуробод	274,1	408,6	-	149,06
5	н.Рӯдакӣ	4155,6	9351,1	3082,3	225,02
6	н.Рашт	862,5	807,5	803,0	93,62
7	ш.Роғун	518,2	564,0	564,0	108,83
8	н.Сангвор	127,6	57,5	57,5	45,06
9	н.Тоҷикобод	137,3	170,4	170,4	124,10
10	ш.Турсунзода	2213,7	10097,2	-	456,12
11	н.Файзобод	568,8	609,9	-	107,22
12	ш.Ҳисор	4836,4	5539,1	27,7	114,52
13	н.Шаҳринав	925,5	1222,3	1222,3	132,06
Ҳамагӣ дар НТҚ		17712,4	32558,9	6707,2	183,81

Сарчашма: Ҳисоби муаллиф, тибқи маълумоти Агентии омили назди Президенти Ҷумҳурии Тоҷикистон. Нишондиҳандаҳои асосии хизматрасонии пулакӣ ба аҳолии Ҷумҳурии Тоҷикистон - 2024. – С. – 18.

Рақамҳои чадвали 7 нишон медиҳанд, ки дар солҳои 2022 ва 2023 дар ҷамоатҳои деҳотӣ шаҳру ноҳияҳои минтақа, ҳаҷми умумии хизматрасонии маишӣ афзоиш ёфтааст. Хусусан раванди афзоиши назаррас дар шаҳри Турсунзода, ноҳияи Рӯдакӣ ва ноҳияи Лахш дида мешавад. Мутаасифона баъзе ноҳияҳо, низ мавҷуданд, ки ҳаҷми хизматрасонии маишӣ дар ҳоли коҳишбист, ба монанди ноҳияи Сангвор ва ноҳияи Рашт мебошанд.

Маълумоти дар диссертатсия овардашуда гувоҳанд, ки ҳаҷми хизматрасониҳои пулакӣ дар умум зиёд гаштаанд (таъмир ва сохтмони манзилҳо 7,6 маротиба, саргарошхонаву ҳамомҳо 4,0 маротиба, соҳаи нақлиёти 34,7 маротиба афзоиш ёфтаанд). Сабаби асосии он афзоиши хизматрасонии нақлиёти аз ҷониби бахши хусусӣ, таъмир ва сохтмони манзилҳо хусусан аз сохтани хонаҳои нав сарчашма мегард.

Дар маҷмӯъ барои ба хулосаи амиқ омадан ва шинос шудан бо нишондиҳандаҳои рушди инфрасохтори иҷтимоии деҳот ба рақамҳои чадвали 8 менигарем, ки гувоҳионанд. Ҷуноне, ки рақамҳои чадвали 8 шаҳодат медиҳанд, яке аз нишондиҳандаҳои асосии арзёбии рушди инфрасохтори иҷтимоии деҳот ин муайянкунии сатҳи зиндагии аҳолии он мебошад, ки он дар минтақа рӯ ба афзоиш мебошад. Сабаби асосии он дар баланд гаштани сифати меҳнати харҷшуда ва самарай ба даст омада мебошад, ки ҳамчун омил таъсиркунада ба инфрасохтори иҷтимоии деҳот баромад менамоя.

Чадвали 8. - Нишондиҳандаҳои сатҳи зисти аҳолии НТЧ, дар солҳои 2015-2023

Нишондиҳандаҳо	Солҳо						Соли 2023 ба соли 2015 бо %
	2015	2019	2020	2021	2022	2023	
Музди номиналии миёнаи моҳонаи ҳисобшудаи кормандони иқтисодиёт, сомонӣ	832,24	1120,09	1192,85	1274,72	1450,52	1666,95	200,29
Фонди манзил, ҳаз.м. мураббаъ	18496,4	22734,1	23546,4	21350,2	21621	22058,4	119,25
Таъмини аҳоли бо манзил, метри мураббаъ ба ҳисоби миёна ба 1 нафар	10,0	10,5	10,7	10,3	10,3	10,2	102
Ба истифода додани манзил, ҳазор метри мураббаъ	226,9	177,9	251,5	190,9	387,5	388,1	171,04
Гардиши савдои чакана, млн.сомонӣ	2430,6	3820,4	4370,4	5014,6	5789,3	6946,1	285,77
Теъдоди автомобилҳои шахсӣ ба ҳаз.нафар	40	44	43	50	58	68	170

Сарчашма: Ҳисоби муаллиф, тибқи маълумотҳои Агенсии омили назди Президенти Ҷумҳурии Тоҷикистон. Омори солонаи Ҷумҳурии Тоҷикистон – 2024. – С. 217 – 304.

Маълумоти чадвали 8 нишон медиҳад, ки ҳолати таъмин будани аҳоли бо фонди манзил низ ҳамчун нишондиҳандаи сатҳи сифати зиндагии аҳолии деҳот далолат медиҳад, ки ҳолати ба истифода додани манзили зист ва гардиши савдои чакана дар солҳои охир хело беҳтар гаштааст. Ба фикри мо, ба он ҳамчун омили таъсиррасон, аввалан музди меҳнати истиқоматкунандагон мебошад. Зеро, ҳар қадар музди меҳнат баланд бошад, ҳамон қадар сатҳи зиндагӣ ва сифати он баланд мегардад.

Солҳои охир сиёсати сармоягузори давлат дар тамоми соҳаҳои инфрасохтори иҷтимоии НТЧ хусусан дар соҳаи нақлиёт ва тандурустӣ хело назаррас аст, ки он дар беҳтар гаштани хизматрасонии нақлиёти мусофирбар, амалӣ гаштани хатсайрҳо байни тамоми деҳотҳо, шаҳракҳо дида мешавад. Дар соҳаи тандурустӣ бошад, афзоиши бунгоҳҳои тиббӣ, шӯъбаҳои тандурустӣ, беморхонаҳо ва таҷҳизонидани онҳо ба асбобу ашёҳои замонавӣ, сифати хизматрасонии тиббиро бо иштироқи шарикии давлат ва бахши хусусӣ баланд бардоштанд, ки он ба сифати зиндагӣ ва дарозумрии аҳоли таъсир расонидааст, ки онро мо дар амали гаштани барномаҳои махсуси давлатӣ, хусусан «Солҳои рушди деҳот, сайёҳӣ ва ҳунарҳои мардумӣ» эълон гардидани

солҳои 2019-2021» [10, с.15] мебинем, ҳукумати кишвар тамоми хунармандонро хусусан онҳое, ки ба омӯзиш ва эҳёи хунарҳои қадимаи халқи тоҷик машғуланд, аз тамоми намуди андоз ба муҳлати 5 сол озод намуданд, ки ин баҳри ба шуғл ва касбомӯзӣ, паст кардани сатҳи камбизоатӣ, бекорӣ ва ба ҷойи қор таъмин намудани аҳоли, хусусан дар деҳот саҳмгузор гаштааст ва онро мо дар хидматрасониҳое, ки аз ҷониби корхонаҳо ба аҳоли дар солҳои таҳлилӣ дар умум афзоиш ёфтааст, таъсири мусбӣи ҳудро расонид.

Дар боби сеюм самтҳои асосии рушди устувори инфрасохтори иҷтимоии деҳот ва самаранокии он дар ноҳияҳои тобеи ҷумҳурӣ баррасӣ шудаанд. Яке аз самтҳои инкишофдиҳандаи инфрасохтори иҷтимоии деҳот, дараҷаи тараққиёти комплекси агросаноатӣ ва таркиби он мебошад. Вазъи кунунии деҳоти НТҚ, таъмин будан ба ҷойи қор ва даромаднокии аҳолии он, шавқовар ва ба сифат будани меҳнат дар кишоварзӣ аз ҳавасмандии онҳо ба соҳаи мазкур вобаста мебошад. Дар охири солҳои 90-ум дар НТҚ 114 корхонаи калону миёна фаъолият мекарданд, ки аз онҳо 24 (21,05%) колхоз, 88 (77,19%) совхоз ва 2 (1,75%) ҳамчун корхонаҳои кишоварзии байниҳочагӣ нигоҳ дошта мешуданд. Дар натиҷаи дигаргунсозии онҳо гузаштан ба ҳочагиҳои деҳқонӣ инфиродӣ, ҷамъиятҳои саҳомӣ, кооперативҳои тичоратии кишоварзӣ ва дигар шаклҳои иқтисодию ҳуқуқӣ амалӣ гаштанд. (ҷадвали 9).

Ҷадвали 9. - Шумораи намудҳои ҳочагидорӣ дар НТҚ солҳои 2015 - 2023, адад

Намуди ҳочагидори	2015	2020	2021	2022	2023
Ҳочагиҳои деҳонии фермерӣ	25282	32889	33590	34461	35024
Дигар корхонаҳои кишоварзӣ	504	505	533	545	577
Ҳамагӣ	25786	33394	34123	35006	35601

Сарчашма: Ҳисоби муаллиф, тибқи маълумотҳои Агентии омили назди Президенти Ҷумҳурии Тоҷикистон. Кишоварзии Ҷумҳурии Тоҷикистон – 2024. – С. 336 – 342.

Чуноне, ки рақамҳои ҷадвали 9 нишон медиҳанд, дар натиҷаи дигаргунсозии шаклҳои ҳочагидорӣ гузаштан ба ҳочагиҳои деҳқонӣ (фермерӣ), ҷамъиятҳои саҳомӣ, кооперативҳои тичоратии кишоварзӣ ва дигар шаклҳои иқтисодию ҳуқуқӣ, амалӣ гаштанд. Рушди иқтисодиёти аҳоли ба беҳтар шудани худтаъминкунӣ ба маҳсулоти хӯрокворӣ, нигоҳдории мувозинати бозори дохилии озуқаворӣ ва паст шудани шиддати иҷтимоӣ, ки дар натиҷаи ба баланд шудани даромади воқеии аҳоли мусоидат намуданд.

Дар асоси нишондодҳои солҳои таҳлилӣ, дурнамои тараққиёти соҳаро ба назардошти динамикаи афзоиши он дар солҳои охир, ки ба натиҷаи инфрасохтори иҷтимоӣ – истехсолии деҳот таъсири бевоситаи ҳудро расондааст, ба ақидаи мо, дар даҳсолаи оянда афзоиши ҳаҷми маҳсулоти умумии соҳаи кишоварзӣ то 44,73% афзоиш меёбад, таҳия ва пешниҳод намудем (ҷадвали 10).

Чадвали 10. - Дурнамои истеҳсоли маҳсулоти умумии соҳаи кишоварзии НТҚ то соли 2030, (бо нархҳои муқоисавии соли 2020) млн. сомонӣ

Нишондиҳанда	С о л ҳ о			2030с. бо % ба 2020с.
	2020	2025	2030	
Ҳамаи шаклҳои хоҷагидорӣ				
Ҳамагӣ	5686,9	7283,1	8230,7	144,73
Растанипарварӣ	3826,8	4672,6	5362	140,11
Чорводорӣ	1860,1	2610,5	2868,7	154,22
Хоҷагиҳои ҷамъиятӣ				
Ҳамагӣ	579,2	1151	1419,2	245,02
Растанипарварӣ	240,3	300,9	392,6	163,38
Чорводорӣ	338,9	850,1	1026,6	300,03
Хоҷагиҳои аҳоли				
Ҳамагӣ	2941,3	3211,5	3389,4	115,23
Растанипарварӣ	1465,1	1520,6	1623,6	110,81
Чорводорӣ	1476,2	1690,9	1765,8	119,61
Хоҷагиҳои деҳқонии (фермерӣ)				
Ҳамагӣ	2166,4	2920,6	3422,1	157,96
Растанипарварӣ	2121,3	2851,1	3345,8	157,72
Чорводорӣ	45,1	69,5	76,3	169,17

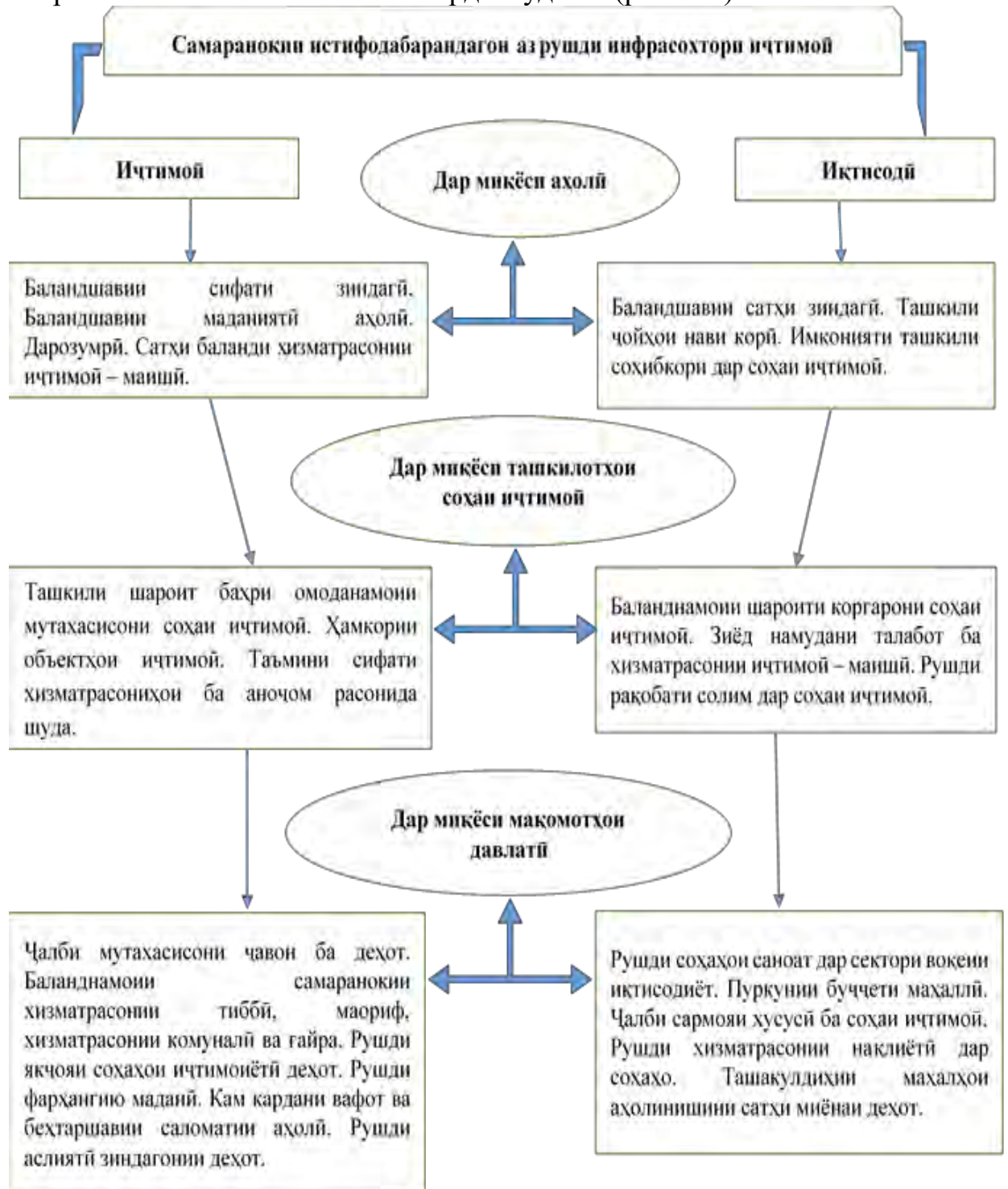
Сарчашма: Ҳисоби муаллиф, тибқи маълумотҳои Агентии омили назди Президенти Ҷумҳурии Тоҷикистон. Кишоварзии Ҷумҳурии Тоҷикистон – 2024. – С. 16.

Чуноне, ки мебинем ҳаҷми маҳсулоти умумии кишоварзӣ аз соли 2020 то 2025 – 28,1% ва 2030 – 44,7% афзоиш меёбад, аз он ҷумла растанипарварӣ мутаносибан 22,10% ва 40,11%, чорводорӣ – 40,34% ва 54,22%, афзоиши бештар дар сектори хоҷагиҳои ҷамъиятӣ дида мешаванд. Агар ҳолати ҳозираи истеҳсоли маҳсулоти соҳаи кишоварзиро дар миқёси шаклҳои хоҷагидорӣ муқоиса намоем, сектори хоҷагиҳои аҳоли, бартарӣ доранд. Агар рақамҳои оварда шударо дар миқёси соҳаҳо таҳлил намоем, пас вазни қиёсии бештарро дар умум аз 40 то 60% соҳаи чорводорӣ ишғол менамояд, дар оянда низ, мо бартариро ба он додаем.

Барои ба эътидол овардани талаботи соҳаи кишоварзӣ, хусусан НТҚ пурқувват намудани базаи техникаи он, ки ҳоло миқдори он, мувофиқи меъёри тавсия шуда ба талаботи наҷандон ҷавобгӯи мебошанд, маблағи зиёде (921,2 млн.сомонӣ) лозим аст ва онро мол истеҳсолкунандагон марҳила ба марҳила, тадриҷан бояд амалӣ намоянд. Яке аз роҳҳои маъмулии дастгирии соҳа ва таъмини он бо техникаҳои кишоварзӣ ин лизинг бошад, дигари он ҷорӣ намудани ҳисоби хӯрдашавӣ аст, ки онро бо усулҳои пешқадами – регрессивӣ ва кумулятивӣ барои ҳисобҳои муҳосибӣ, муайянкунии арзиши хӯрдашавии онҳо тавсия медиҳем. Ба ғайри он пешниҳоди олимони соҳаи мазкур дар он аст, ки таносуби байни тракторҳо ва мошинолотҳои кишоварзӣ бояд 1/3 ё 1/4 бошад, вале он дар кишоварзии НТҚ риоя нашудааст ва тавсияи мо, ин нобаробариро аз байн бурда метавонад, ки дар натиҷа сатҳи равандҳои механиконӣ баланд мегардад ва барои ҷорӣ намудани технологияҳои

пешқадам заминаи мустаҳкам гузошта мешавад, ки самаранокии истехсолот аз он ҷумла инфрасохтори иҷтимоии деҳот таъмин мегардад.

Дар модели мазкур бахше аз вазифаҳои асосии мавҷуд буда пешниҳод менамоем, ки дар танзими рушди инфрасохтори иҷтимоии деҳот ва қисматҳои самаранокии он ба шакли сегона оварда шудааст (расми 2).



Расми 2. - Қисматҳои таъмини самаранокии рушди инфрасохтори иҷтимоӣ деҳот ба соҳаҳои алоҳидаи ҳаёти ҷамъиятӣ

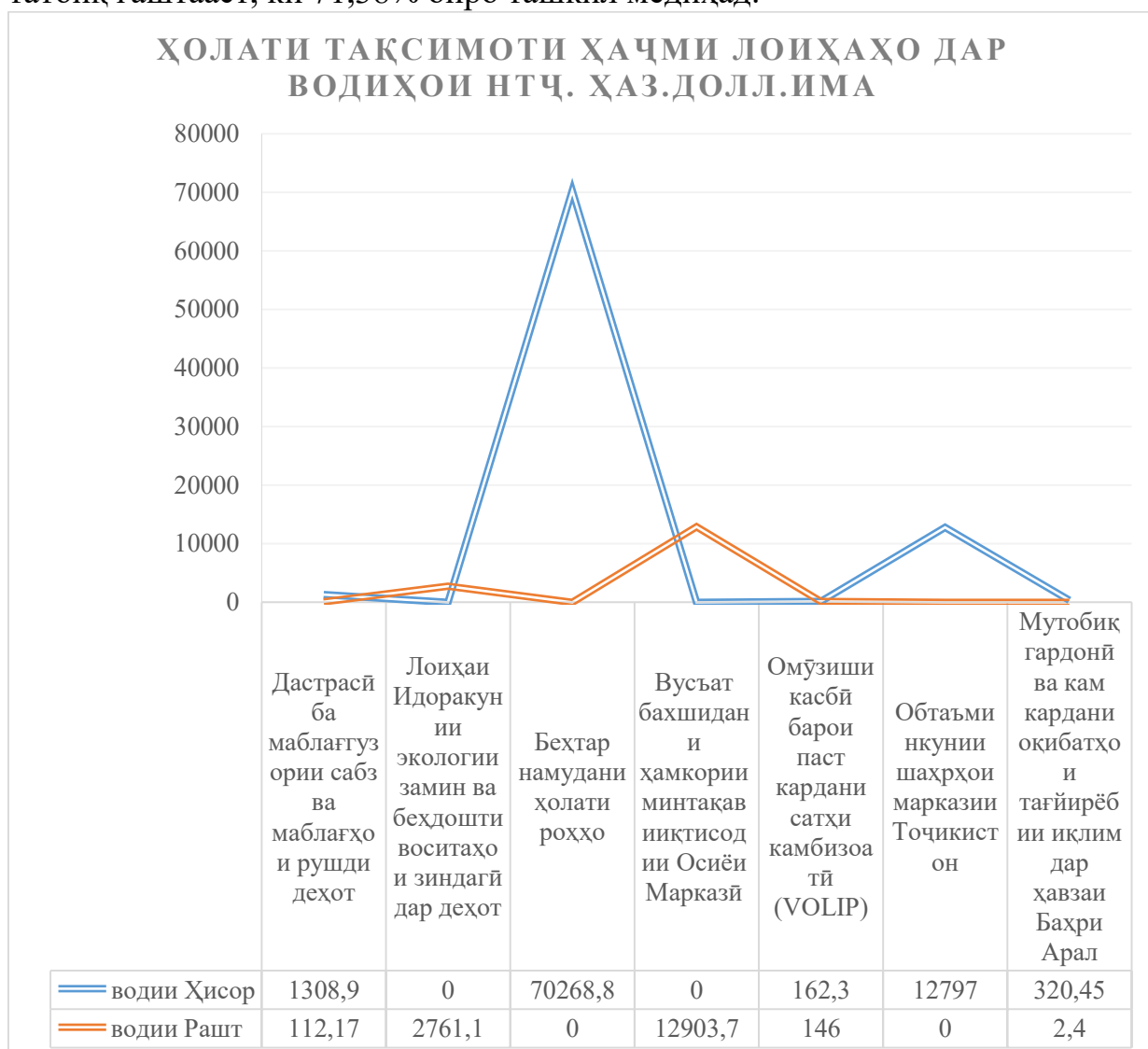
Сарчашма: таҳияи муаллиф.

Дар он таъсири ниҳонии иҷтимоӣ ва оқибатҳои он барои ташкилотҳои ҷамъиятӣ, муассисаҳои давлатӣ ва аҳолии деҳот муайян шудааст.

Қисматҳои овардашуда фаъолияти самарабахши системаҳои иҷтимоию иқтисодӣ барои таъмини ташаккули самаранокии муайяни инкишофи зерсистемаҳои дахлдор замина маҳайё менамоянд. Ғайр аз ин як қатор камбудии ҷойдоштаи иқтисодӣ ва иҷтимоӣ, ки ба рушди инфрасохтори деҳот таъсири манфӣ мерасонад, дар навбати худ таъсири мултипликаториро (маҳаллиро) дороянд, ба назар гирифта шудаанд.

Таҳлил ва хулосабардориҳои дар рафти кор амали гашта нишон додаанд, ки ҷалби маблағгузори бахши хусусӣ, давлатӣ ва хусусан лоиҳаҳои хориҷӣ таъсири худро мерасонанд.

Рақамҳои овардашуда гувоҳанд, ки сармоягузори баҳри рушди инфрасохтори иҷтимоӣ дар шаҳру деҳоти НТҶ татбиқ гашта истодаанд, аз 145839,54 ҳаз.долл.ИМА пешбинӣ шуда, дар амал 104093,39 ҳаз.долл.ИМА татбиқ гаштааст, ки 71,38% онро ташкил медиҳад.



Диаграммаи 1. - Вазъи қиёсии маблағгузори дар доираи лоиҳаҳо ба инфрасохтори иҷтимоии НТҶ

Сарчашма: таҳияи муаллиф.

Дар миқёси НТҶ вазни қиёсии бештарро дар лоиҳаҳои мазкур ш.Турсунзода 42,26%, ш.Ҳисор 26,43% ва н.Лахш 13,65% ишғол менамоянд.

Дар татбиқи лоиҳа оид ба беҳтар намудани роҳҳо дар мадди аввал ш.Турсунзода – 53,48% баъдан ш.Ҳисор – 33,42% ва н.Рӯдакӣ – 13,1% ҷой гиранд. Яке аз лоиҳаҳои, ки бевосита ба идоракунии экологии замин ва беҳдошти воситаҳои зиндагӣ тааллуқ дорад, дар маҷмуъ 1,89% маблағгузориҳоро дар бар мегиранд ва онҳо пурра амалӣ гаштаанд, хусусан дар н.Лахш 47,21%, н.Сангвор 37,90%, ш.Роғун ва н.Файзобод мутаносибан 7,8% - 7,08% маблағҳо тақсим шудаанд (диаграммаи 1).

Аз диаграммаи мазкур ба хулосае омадан мумкин аст, ки татбиқи лоиҳаҳо дар сатҳи водии НТЧ (водии Ҳисор ва водии Рашт) дар водии Ҳисор нисбат ба водии Рашт ҳаҷми татбиқи лоиҳаҳо фарқият дорад. Дар ҳудуди водии Ҳисор аслан шахр, шахракҳо ва ноҳияҳои пешрафта ва саноатӣ (шаҳри Ваҳдат, шаҳри Ҳисор, ноҳияи Рӯдакӣ, шаҳри Турсунзода) ҷойгир мебошанд, аз ҳамин лиҳоз сатҳи рушди инфрасохтори иҷтимоӣ ва татбиқи лоиҳаҳо нисбатан ба водии Рашт афзунтар мебошад (82,2%). Барои боз ҳам беҳтар намудани ҳолати кунунӣ ва таъмини рушди ояндаи инфрасохтори иҷтимоии деҳот маблағгузориҳои иловагиро талаб менамояд, дар асоси динамикаи маблағгузориҳои бучети давлатӣ (солҳои сипаригаштаи таҳлилий), ҷалби сармоягузориҳои дохиливу хориҷӣ, татбиқи лоиҳаҳо ва дигар маблағгузориҳоро ба рушди инфрасохтори иҷтимоии НТЧ – ро ба назар гирифта, дурнамои онро то давраи соли 2030 пешниҳод намудаем.

Аз маводҳои овардашуда ба чунин хулоса омадан мумкин аст, ки рушди соҳаҳои мухталиф таъсири худро ба сатҳи зиндагии аҳолии минтақа ва ҷумҳурӣ расонида, дар оянда барои ноил гаштан ба сатҳи баландтар, саҳмгузор мегардад. Дар баробари муайяннамудани сатҳи рушди соҳаҳои мухталифи инфрасохтори иҷтимоӣ, самаранокии онро низ муайян намудан зарур аст, ки дар оянда барои таъмини устурии он саҳмгузор шуда метавонанд.

Тарзи муайянкунии самаранокии соҳаҳои инфрасохтори иҷтимоиро низ бо ченаки балл (аз 0 – 10) пешниҳод менамоем, ҷадвали 11.

Яъне омили муайянкунандаи самаранокии рушд ё коҳиш ёфтани соҳаҳои инфрасохтори иҷтимоӣ мебошад. Рақамҳои ҷадвали мазкур гувоҳи онанд, ки самаранокии бештари инфрасохтори иҷтимоии он дар соҳаҳои хизматрасонӣ хусусан хизматрасонии маишӣ ва истеҳсоли маҳсулоти саноатӣ музди меҳнати минималии коргаронро таъмин менамоянд ва саҳмгузор мебошанд.

Дар умум рушди соҳаҳои инфрасохтори иҷтимоӣ ва самаранокии он дар НТЧ дар ҳолати рушди устувор қарор дорад ва балли миёнаи самаранокии он ба 8,41 баробар аст, ҷадвали 11.

Самаранокии соҳаҳои дар ҷадвал акс ёфта, барои таъмини беҳтари шароити зисти аҳоли, гирифтани даромад тавсия шудаанд. Зеро ҳангоми набудани шароити мувофиқ барои зист, ҷои кории нав, коҳиш ёфтани солимӣ ва ғайра, ки дар натиҷа маҳсулнокии меҳнати инсон кам гашта ба талафоти вақти кори ва корношоямии инсон таъсири худро мерасонад ва дар навбати худ хароҷотҳои соҳаи иҷтимоӣ афзоиш ёфта ба ноустувории самаранокии ва рушди инфрасохтори иҷтимоӣ оварда мерасонанд.

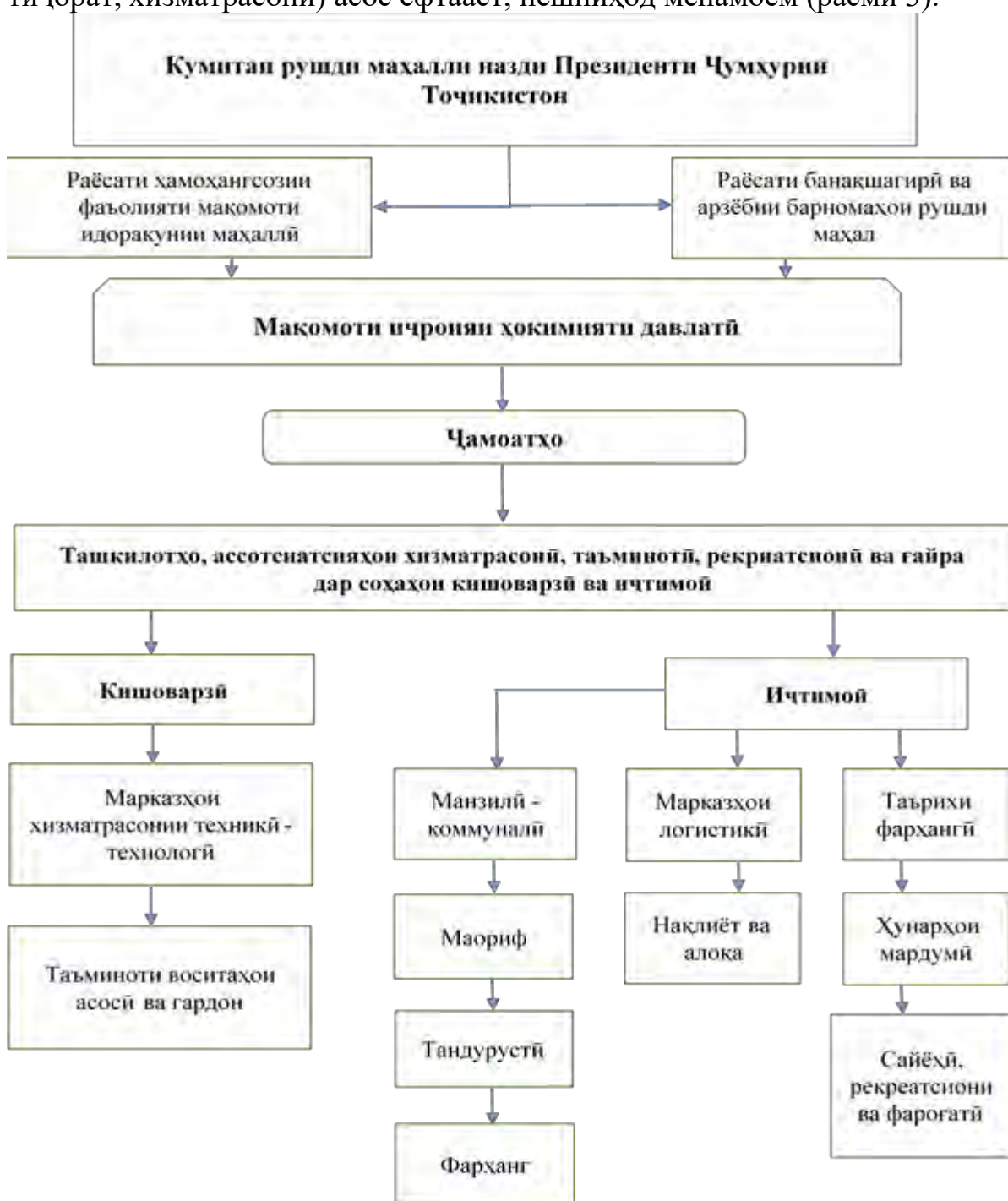
Ҷадвали 11. – Индикаторҳои муайянкунии сатҳи самаранокии инфрасохтори иҷтимоӣ дар НТҶ, солҳои 2010-2023

р/т	Нишондодҳо	2010	2020	2021	2022	2023	Афзоиш бо %	Самараноки (шкалаи аз 0 то 10 балла)
1	Шумораи доимии аҳоли ҳаз.нафар	1737,4	2060,3	2101,0	2144,1	2197,0	126,45	0,88
2	Шумораи аҳолии кучида рафта. наф	7668	7664	7607	7813	5796	75,58	-0,73
3	Шумораи тавалудшудагон.наф	58558	59090	50470	52415	62000	105,87	0,20
4	Шумораи фавтидагон. наф	7046	8902	8050	6174	6834	96,99	-0,10
5	Музди миёнаи хармоҳаи минималии меҳнат. Сомонӣ	347,11	1192,85	1274,72	1450,52	1666,95	4,80 маротиба	+10
6	Ба истифода додани мактабҳои таҳсилоти умумӣ, ҷои талаба	1530	480	3156	620	2618	171,11	2,37
7	Шумораи донишҷӯёни муассисаҳои таҳсилоти миёнаи касбӣ, ҳаз.нафар	8,3	20,9	21,0	19,2	19,6	236,14	4,54
8	Ҳисоби миёнаи таъмин будани аҳоли бо манзил, ба як нафар, метри мурраба	8,3	10,7	10,3	10,3	10,2	122,89	0,76
9	Ҳаҷми истеҳсоли маҳсулоти саноатӣ (бо нархҳои соли 2023), млн. сомонӣ	898	3435	3807	4181	4348	4,8 Маротиба	+10
10	Ҳаҷми хизматрасонии пулаки ба аҳоли (бо нархҳои солҳои дахлдор), млн.сомонӣ	53,0	211,9	285,1	342,3	355,1	6,7 маротиба	+10
11	Ҳаҷми хизмати маиши ба аҳоли (бо нархҳои солҳои дахлдор), млн.сомонӣ	2,6	20,5	33,9	17,3	32,6	12,53 маротиба	+10
Ҳисоби миёнаи самаранокии иҷтимоии рушди минтақа		0	4,90	7,60	5,79	8,41	252,53	8,41

Сарчашма: Ҳисоби муаллиф, тибқи маълумотҳои Агентии омили назди Президенти Ҷумҳурии Тоҷикистон. Минтақаҳои Ҷумҳурии Тоҷикистон – 2024. – С.14 – 325.

Таҳлило нишон доданд, ки вазъияти идоракунии давлатии деҳот, ҳолати кунунии иҷтимоии он, хусусан инфрасохтори иҷтимоӣ, мушкилотҳо хосеро дороянд, ки ба рушди устувори он монеъ шуда истодаанд.

Ташкилотҳо ва механизмҳои, ки дар солҳои қабл таҳия гаштаанд, вазъи дигаргуншавии ҷамъият, ҳолатҳои табиӣ ва бӯҳрониро аз ҷониби давлат комилан пешбинӣ намекунаанд. Аз ин лиҳоз барои бартараф намудани он сохтори гузариш ба рушди худидоракуниро, ки он дар асоси ҷалби захираҳои дохилӣ ва шарикии давлат бо бахши хусусӣ (баробарҳуқуқии давлат, ҷамъият, тичорат, хизматрасонӣ) асос ёфтааст, пешниҳод менамоем (расми 3).

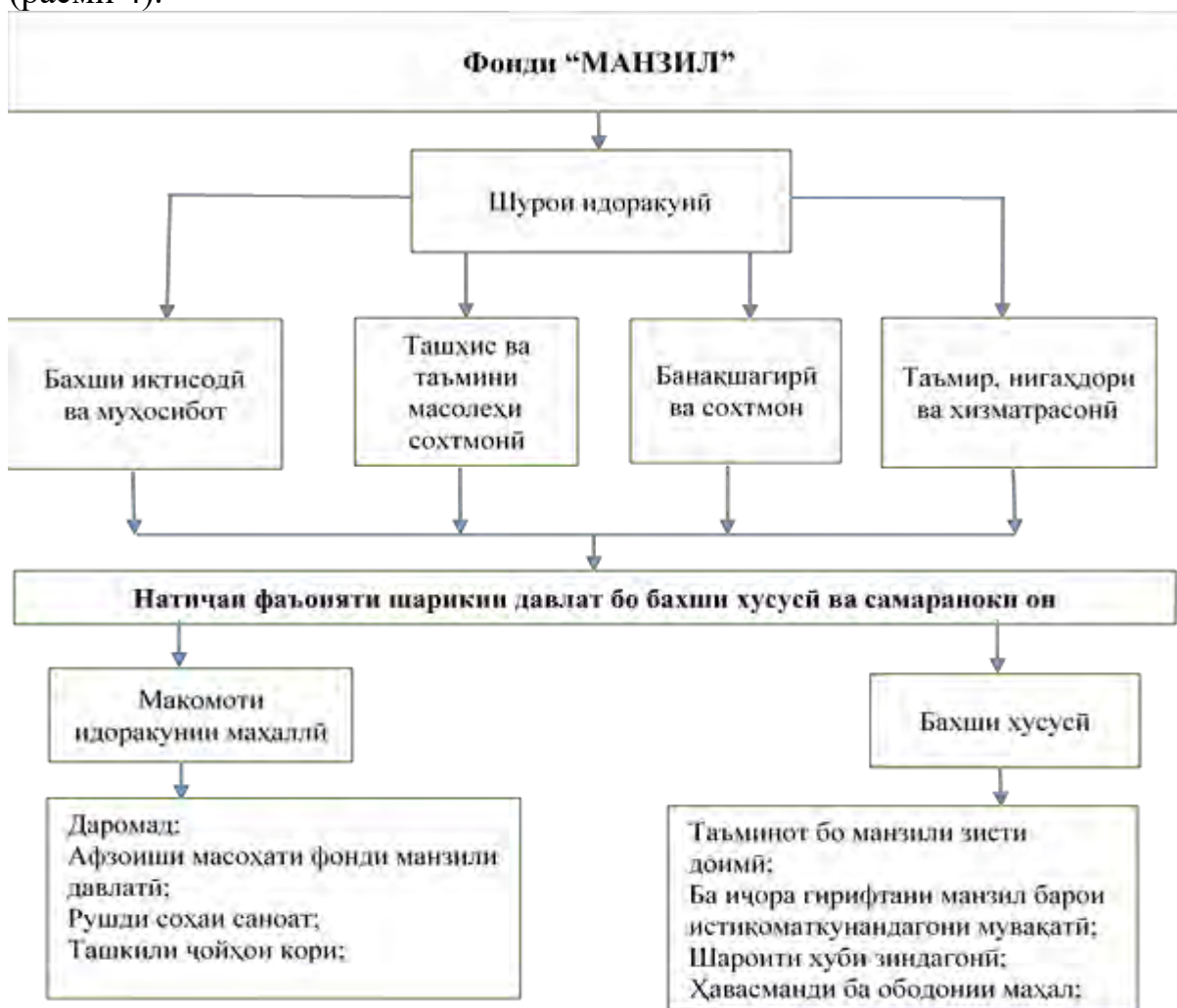


Расми 3. - Сохтори батанзимдарории идоракунии давлатӣ ва ҷамъиятии соҳаҳои инфрасохтори иҷтимоии деҳот

Сарчашма: таҳияи муаллиф.

Сохтори тавсия шуда, дар асоси методологияи вучуд доштаи муносибати систематикӣ, муайян намудани мавҷудияти манбаъҳои даромад ва хароҷот, ки мақсади ниҳоии он самара ва фоидаи бештарро амалӣ менамояд, талаб мекунад, ки аз ҷониби давлат ва бахши хусусӣ таъмин карда мешавад, иборат аст.

Барои рушди ояндаи инфрасохтори иҷтимоии деҳот ва дастрасии аҳолии он ба сатҳи баланди зиндагӣ, ҳавасмандии онҳо ба ободонии диёри худ, баҳри қавитар намудани шарикии давлат бо бахши хусусӣ ва ташкилотҳои махсуси соҳавие, ки ба беҳтар гаштани ҳолати инфрасохтори иҷтимоии он ва самаранокии захираҳои меҳнатӣ оварда мерасонад, пешниҳод менамоем (расми 4).



Расми 4. - Шакли намунавии шарикии давлат бо бахши хусусӣ дар соҳаи манзили – коммуналӣ ва самаранокии он

Сарчашма: таҳияи муаллиф.

Фаъолияти фонди «МАНЗИЛ» асосан барои таъмини аҳолии, хусусан мутахассисони ҷавон бо манзили истиқоматӣ дар деҳоти НТҚ мушкilotҳо оид ба норасоии манзили зист (мувофиқи меъёри санитарӣ – гигиенӣ иҷтимоӣ пешниҳод гашта), ҳавасмандии соҳибкасбони ҷавон, ҷолибияти ҳаёти деҳот, дастраси ба сатҳи баланди зиндагӣ ва самаранокии онҳо мегузоранд, ки дар натиҷа рушди инфрасохтори иҷтимоии он таъмин гашта, фарқияти байни шаҳр ва деҳот коҳиш меёбад.

ХУЛОСА ВА ТАВСИЯҲО

Натиҷаҳои асосии илмӣ диссертатсия

1. Омӯзиши асарҳо оид ба мавзӯи нишон доданд, ки ба инкишофи инфрасохтори иҷтимоии деҳот бисёр омилҳо, унсурҳо ва равандҳои гуногунҷабҳа таъсир мерасонанд, ки боиси тағйироти кулӣ ва таъмини соҳаи иҷтимоии деҳотро метезонанд, инчунин ба беҳтар гаштани инфрасохтори иҷтимоӣ, коҳиш додани нобаробарии байни деҳот ва шаҳр саҳмгузор мегарданд, аз қисмат ва унсурҳои мушаххаси бо ҳам алоқамандӣ ва таъсиррасон иборат аст, ки истифодаи онҳо ҳамчун маҳаки асосӣ баромад карда метавонанд, муайян ва пешниҳод шудааст [5-М, 13-М].

2. Омӯзиши самтҳои назариявии рушди инфрасохтори иҷтимоии деҳот, таҳқиқи асарҳои олимони хориҷӣ ва ватанӣ оид ба масъалаи мазкур ва дар асоси онҳо ақидаи нави муаллиф пешниҳод карда шудааст. «Инфрасохтори иҷтимоии деҳот ин маҷмуи объектҳои мебошанд, ки барои мустақим қонунҳои қардани талаботи (инсон) одамон, хусусан сокинони деҳот, инчунин таъмини сатҳи муайяни зиндагӣ, тарбияи тақрористехсолии ҳамаҷонибаи фаъолияти ҳаётии инсон ба хусусиятҳои хоси иқтисодӣ - бозоргонӣ пешбинӣ шудааст» [5-М].

3. Дар пояи омӯзиши таҷрибаи давлатҳои хориҷӣ оид ба рушди инфрасохтори иҷтимоии деҳот, ки истифодаи онҳо ба ҷойгиршавии ҷуғрофӣ ва шароити табиӣ – иқлимӣ ҷумҳурӣ ва ноҳияҳои тобеи ҷумҳурӣ мувофиқ мебошад, истифодаи онҳо тавсия шудаанд: қабули стратегияи дарозмуддати рушди Ҷумҳурии Мардумии Чин; таҳия ва татбиқи лоиҳаҳои махсуси «Рушди инфрасохтори деҳот» ва ҷалби сармояи дохиливу хориҷии Ҷумҳурии Ўзбекистон; ташкили шаклҳои хоҷагидорӣ бузург, махсусгардонидашуда ва кооперативӣ, инчунин истифодаи технологияи пешқадам дар соҳаи кишоварзии Ҷумҳурии Исроил; таҳияи лоиҳаҳои махсуси «Аил – лоиҳа», ки ба навсозии инфрасохтори иҷтимоии деҳот равонакардашудаи Ҷумҳурии Қазоқистон; мутамарказнамоии мақомоти давлатӣ ва ҳуқуқҳои мақомоти худидоракунии маҳаллӣ дар тақсмоти бучети Федератсияи Россия [8-М].

4. Таҳлили фаъолияти соҳаи кишоварзӣ нишон дод, ки истеҳсоли маҳсулоти барои инсон ҳаётан муҳим (соҳаи растанипарварӣ - картошка – 33,14%, сабзавот – 2,13 маротиба, полезӣ – 2,55 маротиба, ангур – 78,07 мевачот – 3,14 маротиба ва дар соҳаи чорводорӣ – гӯшт бо вазни зинда – 93,46%, шир – 64,33%, тухм – 2,43 маротиба) афзудаанд. Дар натиҷа истеҳсоли маҳсулоти умумии соҳаи кишоварзӣ ҳамагӣ 46,34% аз он ҷумла растанипарварӣ – 45,78% ва чорводорӣ – 47,39% ташкил медиҳанд [6-М, 10-М].

5. Рақамҳои овардашудаи ҳолати инфрасохтори иҷтимоии НТҚ чунин натиҷагирӣ қардан мумкин аст, дар соҳаи тандурустӣ пешрафт дида мешавад. Аз он ҷумла, дараҷаи рушди он маҷмуан 35,82%, дар сатҳи духтурони касбӣ 23,72% ва кормандони миёнаи тиббӣ ба 57,98% буда, беморхонаҳо – 24 адад ва шумораи катҳои онҳо 608 адад мебошад. Дар соҳаи маориф муассисаҳои томактабӣ 23 адад, аз он ҷумла дар шаҳр – 5 адад ва деҳот – 18 адад афзоиш

ёфтааст, яъне рушди он дар деҳот ба 2 маротиба расидааст, вақте афзоиши шумораи кӯдакон дар муассисаҳои томактабӣ 64,53% аз он ҷумла дар шаҳр – 46,16% ва деҳот 2,48 маротиба, ки суръати фарқияти афзоиши кӯдаконро нисбат ба афзоиши кӯдакистонҳо нишон медиҳад. Аммо миқдори умумии муассисаҳои миёна дар соли 2010 - 51,3% бошад, дар соли 2023 ба 86,53% расидааст, агар миқдоран онҳо 87% афзуда бошад, шумораи хонандагон дар ин муҳлат зиёда аз 3,5 маротиба афзудааст, ки диққати ҷиддиро талаб менамояд ва ба рушди соҳаи мазкур таъсири манфӣ мерасонанд [7-М].

6. Ҳолати хизматрасонии манзилӣ – коммуналӣ байни шаҳр ва деҳот нишон медиҳанд, ки суръати афзоиши масоҳати манзили истиқоматӣ нисбат ба деҳот (1,20% коҳиш ёфтааст) дар шаҳр (21,72% афзоиш ёфтааст) зиёд мебошад, сабаби асосии он ин ворид намудани як қисмати муайяни маҳалҳои аҳолинишини деҳотӣ ноҳияи Рӯдакӣ ба шаҳри Душанбе мебошад. Хизматрасонии коммуналӣ ба монанди таъминоти аҳоли бо оби нӯшокӣ шаҳодати он аст, ки дар соҳаи мазкур низ беҳбудӣ дида мешавад. Шумораи облӯлаҳо (6,78%) ва шабакаҳои облӯлаҳои алоҳида дар давраи таҳлилӣ мутаносибан (бетағйир) коҳиш ёфтаанд, ки ба таъминоти аҳоли бо оби нӯшокӣ дар як шабонарӯз (аз 25,17л соли 2018 то 36,56л соли 2023) таъсир расонидааст. Сабаби дар баробари кам гаштани шумораи облӯлаҳо ва афзоиши таъминоти аҳоли ба обро, мо дар коҳиш ёфтани шумораи аҳолии минтақа ва ба таъмир фаро гирифтани иншоотҳои вучуддошта мебинем, зеро сифатан ва миқдоран оби нӯшокии соф кардашуда (2,57 маротиба дар соли 2023) афзоиш ёфтааст [11-М].

7. Ҳолати хароҷоти бучети давлатӣ дар миқёси соҳаҳои инфрасохтори иҷтимоӣ низ беҳтаршавиро дорост, агар соли 2019 он 870,8 млн.сомониро ташкил дода бошад, пас дар соли 2023 – 1158,7 млн. сомонӣ (133,06%) афзоиш ёфтааст. Дар миқёси соҳаҳо маориф - 26,36%, тандурустӣ – 51,98%, нақлиёт ва алоқа – 3,5 маротиба, ҳифзи иҷтимоӣ – 87,69% афзоишро дар соли 2023 ишғол намудааст. Яъне Ҳукумати кишвар ба ду соҳаи асосии инфрасохтори иҷтимоии деҳот, ки мавқеи хосеро барои рушд ва пешрафти ҳамаи соҳаҳо ва дастгири табақкаи ниёзманди аҳоли равона шудааст, таваччуҳи хоса медиҳад [7-М].

8. Омӯзиши асарҳои илмӣ оид ба самтҳои назариявии арзёбии самаранокии иҷтимоӣ ва индикаторҳои муайянкунандаи он ба як чанд гурӯҳ ҷудо мешаванд: иқтисодӣ, иҷтимоӣ, экологӣ, ки ҳамчун муайянкунандаи афзоиш ё қазияҳои коҳишёбии самаранокии иҷтимоӣ маъсуф меёбанд, аз он ҷумла таъиноти маблағгузориҳои соҳаи иҷтимоӣ барои барқарор ва таъмини такрористехсолии инфрасохтори он саҳмгузор мебошад [1-М].

9. Таҳлилҳо нишон доданд, ки дар асоси афзоиши ҳиссаи давлат ва кумаки он ба соҳаҳои инфрасохтори иҷтимоии НТҶ сатҳи зисти аҳолии он рӯз аз рӯз беҳтар гаштааст. Дар марҳилаи таҳлилӣ музди номиналии миёнаи моҳонаи ҳисобшудаи кормандони иқтисодиёт 2 маротиба, таъминоти аҳоли бо манзил ба 1 нафар – 102%, гардиши савдои чакана 2,85 маротиба афзоиш ёфтааст, ки далолати баланд гаштани сатҳи сифати зиндагии аҳоли мебошад [7-М].

Тавсияҳо оид ба истифодаи амалии натиҷаҳо

1. Тадбирҳои махсуси мушаххаси муайяншуда оид ба рушди инфрасохтори иҷтимоии деҳот ва ақидаи муаллиф доир ба моҳияти он ва ҷузъҳои асосии инфрасохтори иҷтимоӣ, ки таҳия шудааст, метавонад дар оянда ҳангоми омӯзиши фанҳои назарияи иқтисодӣ, иқтисодиёт дар КАС, молия ва муҳосибот, ташкили истеҳсолоти кишоварзӣ мавриди истифода қарор гиранд [5-М, 12-М];

2. Дар асоси таҳқиқи соҳаи кишоварзӣ (44,73% афзоиш) муайян карда шуд, аз он ҷумла пойгоҳи техникаи он бо намудҳои мухталиф ва ҳаҷми маблағи лозима (ҳамагӣ 921,2 млн.сомонӣ, аз ҷумла барои тракторҳо – 28,1 (3%) ва 97% арзиши мошинолотҳои кишоварзӣ ишғол менамоянд) муайян шуда, маблағи хӯрдашавии воситаҳои истеҳсолот бо усули регрессивӣ ва кумулятивӣ тавсия шудааст, ки метавонад барои банақшагирии соҳаи кишоварзӣ ва таъмини рушди он дар оянда истифода шаванд [3-М].

3. Барои ба эътидол овардани ҳолати соҳаи маориф (хусусан дар муассисаҳои таълимӣ), миқдори муассисаҳои миёнаи пурраро (аз ҳисоби талабагон, ки қобилияти аз худ намудани барномаи таълимии синфҳои болоиро (10-11), доро нестанд) коҳиш додан лозим аст. Барои ин гурӯҳи хонандагон литсейҳо, муассисаҳои касбӣ - техникаи соҳаҳои мухталифи хоҷагии халқ таъсис дода шаванд, дар ин ҳолат, мо ба ду ҳадаф ноил мешавем. Якум – таъмини соҳаҳои иқтисодиёти хоҷагии халқ, бо коргарон ва мутахассисони соҳибкасби ба талаботи замона ҷавобгӯ. Дуюм – коҳиш додани миқдори хонандагони синфҳои болоӣ (маълумоти пурраи миёна) қазияи бунёди муассисаҳои таълимиро коҳиш дода, миқдори хонандагонро дар як синфхона (зичии талабагон) ва ниҳоятан ба баланд бардоштани сифати дониши хатмкунандагон таъсири мусбӣ мерасонад, тавсия мешаванд [7-М].

4. Таҳлилҳо нишон доданд, ки яке аз соҳаҳои муҳимтарини инфрасохтори иҷтимоӣ соҳаи манзилӣ – коммуналӣ аст, ки вазифаи асосии он фароҳам овардани шароити мусоиди зисту зиндагонӣ мебошад, барои беҳтар гаштани ҳолати он дар асоси ҷалби сармояи дохилӣ ва шарикӣ давлат бо бахши хусусӣ таъсис додани ташкилотҳо ва ҷамъиятҳои ғайридавлатӣ ба монанди фонди махсуси «Манзил» пешниҳод шудааст [4-М].

5. Омилҳои асосии ташаккулдиҳии рушди инфрасохтори иҷтимоии деҳот ва ҷанбаҳои рушдкунандаи он муайян карда шуда, бо назардошти мушкилоти мавҷуда, модели идоракунии давлатии инфрасохтори иҷтимоии он, инчунин таъсири натиҷавӣ ва самаранокии он дар миқёси иштирокчиён таҳия гардидааст ва ҳамчун дастурамал метавонад дар оянда истифода шавад [4-М].

6. Дар натиҷаи таҳлили ҳолати татбиқи маблағи лоиҳаҳои рушди инфрасохтори иҷтимоии НТҶ муайян карда шуд, ки татбиқи лоиҳаҳо дар сатҳи водиҳои минтақа, ҳолати маблағгузорӣ дар шаҳру ноҳияҳои водии Ҳисор (82,2% дар водии Ҳисор 44,9 км роҳ, 6 пул бо дарозии 300м, сохтмони барқарорсозии марказҳои касбомӯзӣ ва коллечҳои омӯзишӣ, таъмири иншоотҳои обтаъминкунӣ ва ғайра амалӣ гаштаанд, ки дар натиҷа

самаранокии инфрасохтори иҷтимоии он амалӣ гаштааст), нисбат ба водии Рашт (17,8%) зиёдтар мебошад, ки ин номутаносибии рушди инфрасохтори иҷтимоии деҳотро дар НТҚ ба вучуд овардааст, барои аз байн бурдани он, маблағгузорӣ ба инфрасохтори иҷтимоӣ дар НТҚ то давраи соли 2030 таҳия ва пешниҳод шудааст [3-М].

7. Баҳри дар умум ё алоҳидагӣ муайян кардани ҳолати рушд ва самаранокии инфрасохтори иҷтимоии деҳот аз ҷумла маориф ва илм, тандурустӣ, фарҳанг, сайёҳӣ, варзиш, ҳифзи иҷтимоии аҳоли, хизматрасонии маишӣ ва ғайра услубҳои гуногун баҳодихии самараноки иҷтимоӣ мавҷуданд, ки дар асоси онҳо методикаи хосеро пешниҳод намудаем [1-М].

8. Баҳри беҳтар намудани ҳолати экологии деҳот ва ташкили ҷойҳои нави корӣ, коркарди саноатии партовҳо дар асоси кам кардани миқдор ва безарар намудани онҳо дар маҳалҳо бо шакли кандани хандакҳои махсус дар мавзёҳои мушаххаси алоҳида, ки дар онҳо партовҳо пӯсиш ёфта, ба поруи органикӣ табдил меёбанд, инчунин ташкили коркарди дуоми партовҳо, ки дар таҷрибаи давлатҳои пешрафта вучуд доранд (хусусан партовҳои пластикӣ, қоғазҳо ва маводҳои аз он истеҳсолшуда) тавсия шудааст [2-М].

9. Вазъияти идоракунии давлатии инфрасохтори иҷтимоии деҳот ва ҳолати кунунии он, таъсири омилҳои мавҷуда (дигаргуншавии ҷамъиятӣ, ҳолатҳои табиӣ ва бӯҳронӣ) муайян шуда, баҳри бартарф намудани он модели сохтори гузариш ба рушди мукаммали худидоракунии, ки он ба захираҳои дохилӣ ва шарикӣ давлат бо баҳши хусусӣ (баробарии ҳуқуқи давлат ва ҷамъият дар тиҷорат ва хизматрасонӣ) асос ёфтааст ва марҳилаҳои рушди оянда, ки истифодаи онҳо дар оянда самаранокии инфрасохтори иҷтимоиро таъмин менамояд, таҳия ва пешниҳод шудааст [2-М].

Тадбирҳои мазкур метавонанд дар оянда ба рушд ва самаранокии фаъолияти инфрасохтори иҷтимоии деҳот таъсири хос гузоранд, инчунин ба рушди иқтисодиёт, ҳавасмандии истиқоматкунандагон ба ободонии он ва коҳиш додани кучиши аҳоли ва фарқият байни шаҳру деҳот мусоидат намоянд.

Рӯйхати адабиёти истифодашуда

1. Абдуллаев С. И. Тамоюлҳои рушди иқтисодию иҷтимоии деҳот дар таҷрибаи давлатҳои хориҷӣ // Маҷаллаи назариявӣ ва илмию истеҳсолии «Кишоварз», Донишгоҳи аграрии Тоҷикистон ба номи Шириншох Шохтемур, Душанбе 2021.- №4 (93).- 211-215 с. ISSN 2074-5435.

2. Абдуллаев С.И. Моҳият ва самтҳои назариявии рушди деҳот // Маҷаллаи назариявӣ ва илмию амалии “Паёми ДМТ”, баҳши илмҳои иҷтимоӣ – иқтисодӣ ва ҷамъиятӣ.-Душанбе, 2022.- №3.- 175 – 183 с. ISSN 2413-5151.

3. Бондаренко Л.В. Российское село в эпоху перемен: занятость, доходы, инфраструктура. – М.: ВНИИЭСХ, 2003. – 509 с.

4. Комилов С.Дж., Аҳмадов Р.Р. Основы формирования и развития сферы социальных услуг в сельской местности (на материалах Республики Таджикистан).- Душанбе, 2017.– 158 с.

5. Маҷмуаи омори кишоварзии Ҷумҳурии Тоҷикистон. Агентии омори назди Президенти Ҷумҳурии Тоҷикистон.-Душанбе, 2024. – 368 с.
6. Маҷмуаи омори минтақаҳои Ҷумҳурии Тоҷикистон. Агентии омори назди Президенти Ҷумҳурии Тоҷикистон.- Душанбе, 2024.– 327 с.
7. Нишондиҳандаҳои асосии фонди манзил ва хоҷагии коммуналии Ҷумҳурии Тоҷикистон. Агентии омори назди Президенти Ҷумҳурии Тоҷикистон.-Душанбе, 2020-2024. – 19 с. - 17 с.
8. Нишондиҳандаҳои асосии хизматрасонии пулакӣ ба аҳолии Ҷумҳурии Тоҷикистон. Агенти омори назди Президенти Ҷумҳурии Тоҷикистон. – Душанбе, 2024.-С.18.
9. Омори солонаи Ҷумҳурии Тоҷикистон. Агентии омори назди Президенти Ҷумҳурии Тоҷикистон.-Душанбе, 2024. – С.428.
10. Паёми Президенти Ҷумҳурии Тоҷикистон, Эмомалӣ Раҳмон «Дар бораи самтҳои асосии сиёсати дохилӣ ва хориҷии ҷумҳурӣ».- Душанбе, «Шарқи озод», 2018.- С.15.
11. Платон М.С. Социальная инфраструктура села. – М.: Агропромиздат, 1986. -150 с.
12. Самандаров И.Х. Шоинбекова К.З. Влияние социальной инфраструктуры на устойчивое развитие сельских территорий. - Душанбе, 2011. - 136с.

Интишорот аз рӯи мавзӯи диссертатсия

а) Мақолаҳои, ки дар нашрияҳои тақризшавандаи КҶА – и назди Президенти Ҷумҳурии Тоҷикистон ба таъб расидаанд:

[1-М]. Абдуллаев С. И. Таъсири урбанизатсияи аҳолии деҳот ба ноустувории инфрасохтори иҷтимоии шаҳр ва роҳҳои пешгирии он дар Ҷумҳурии Тоҷикистон [Матн] / С.И. Абдуллаев. //Маҷаллаи назариявӣ ва илмию истеҳсолии «Кишоварз» (Земледелец). Донишгоҳи аграрии Тоҷикистон ба номи Шириншоҳ Шохтемур.-Душанбе, 2024.-№1 (102).-С. 240-243. ISSN 2074-5435.

[2-М]. Абдуллаев С.И. Идоракунии давлатии инфрасохтори иҷтимоӣ – хамчун омили рушди иқтисодиёти деҳот [Матн] / С.И.Абдуллаев // Маҷаллаи «Идоракунии давлатӣ». Академияи идоракунии давлатии назди Президенти Ҷумҳурии Тоҷикистон.-Душанбе, 2022.- №3 (57). –С.115-124.

[3-М]. Абдуллаев С. И. Рушди босуботи кишоварзӣ – асоси устувории инфрасохтори иҷтимоии деҳот [Матн] / С.И. Абдуллаев., Р. Насиров //Маҷаллаи назариявӣ ва илмию истеҳсолии «Кишоварз» (Земледелец). Донишгоҳи аграрии Тоҷикистон ба номи Шириншоҳ Шохтемур.-Душанбе, 2022.- №3 (96).-С. 145-151. ISSN 2074-5435.

[4-М]. Абдуллаев С.И. Такмили идоракунии рушди инфрасохтори иҷтимоӣ – асоси самаранокии иқтисодиёти деҳот [Матн] / С.И. Абдуллаев //Маҷаллаи назариявӣ ва илмию амалии «Паёми Донишгоҳи миллии Тоҷикистон» бахши илмҳои иҷтимоӣ – иқтисодӣ ва ҷамъиятӣ.-Душанбе, 2022с.-№6.-С. 59-69. ISSN 2413-5151.

[5-М]. Абдуллаев С.И. Моҳият ва самтҳои назариявии рушди инфрасохтори иқтисодӣ – иҷтимоии деҳот [Матн] / С.И.Абдуллаев //Маҷаллаи назариявӣ ва илмию амалии «Паёми Донишгоҳи миллии Тоҷикистон» бахши илмҳои иҷтимоӣ – иқтисодӣ ва ҷамъиятӣ.-Душанбе, 2022.-№3.-С.175-183. ISSN 2413-5151.

[6-М]. Абдуллаев С. И. Ҳолати кунунии соҳаи кишоварзӣ ва таъсири он ба рушди деҳот [Матн] / С.И. Абдуллаев., Р. Насиров //Маҷаллаи назариявӣ ва илмию истеҳсолии «Кишоварз» (Земледелец). Донишгоҳи аграрии Тоҷикистон ба номи Шириншоҳ Шохтемур.-Душанбе, 2022.- №1 (94).-С. 90-95. ISSN 2074-5435.

[7-М]. Абдуллаев С.И. Роҳҳои баланд бардоштани сатҳи иқтисодӣ ва таъсири он ба рушди инфрасохтори иҷтимоии деҳот дар Ноҳияҳои тобеи ҷумҳурӣ [Матн] / С.И. Абдуллаев //Маҷаллаи илмии «Гузоришҳои Академияи илмҳои кишоварзии Тоҷикистон».-Душанбе, 2021.-№ 4 (70).-С. 91-96. ISSN 2218-1814.

[8-М]. Абдуллаев С. И. Тамоюлҳои рушди иқтисодию иҷтимоии деҳот дар таҷрибаи давлатҳои хориҷӣ [Матн] / С.И. Абдуллаев //Маҷаллаи назариявӣ ва илмию истеҳсолии «Кишоварз» (Земледелец). Донишгоҳи аграрии Тоҷикистон ба номи Шириншоҳ Шохтемур.-Душанбе, 2021.- №4 (93).-С. 211-215. ISSN 2074-5435.

[9-М]. Абдуллаев С. И. Истифодаи заминҳои таъиноти кишоварзӣ асоси пешрафти иқтисодиёти кишвар ба заминаи дурахшони зиндагии истеъмолкунандагон [Матн] / С.И. Абдуллаев., А.А. Ҳасанов //Маҷаллаи назариявӣ ва илмию истеҳсолии «Кишоварз» (Земледелец). Донишгоҳи аграрии Тоҷикистон ба номи Шириншоҳ Шохтемур.-Душанбе, 2019.- №3 (83):-С. 176-180. ISSN 2074-5435.

б) Мақолаҳои, ки дар дигар нашрияҳо ба таърифи расидаанд:

[10-М]. Абдуллаев С.И. Истифодаи самараноки заминҳои кишоварзӣ ва саҳми он дар рушди инфрасохтори иҷтимоии деҳот [Матн] / С.И. Абдуллаев /Маводи конференсияи ҷумҳуриявии илмӣ-амалӣ дар мавзӯи «Идоракунии устувори замин, рушди геодезия ва геоинформатика дар давраи истиқлолияти давлатӣ». Донишгоҳи аграрии Тоҷикистон ба номи Шириншоҳ Шохтемур.-Душанбе, 2022. -С. 8 – 11.

[11-М]. Абдуллаев С.И. Об, истифодабарӣ ва таъминоти он ба аҳолии деҳот дар мисоли ноҳияҳои тобеи ҷумҳурӣ [Матн] / С.И. Абдуллаев., Р. Насиров /Маводҳои конференсияи байналмиллалӣ илмӣ – амалӣ дар мавзӯи «Захираҳои оби Ҷумҳурии Тоҷикистон, ҳолати муосир дар доираи даҳсолаи байналмиллалӣ амал об барои рушди устувор, солҳои 2018 – 2028» ДАТ ба номи Шириншоҳ Шохтемур.-Душанбе, 2021.- С.6 – 11.

[12-М]. Абдуллаев С.И. Нақш ва вазифаҳои асосии рушди деҳот [Матн] / С.И. Абдуллаев /Маводҳои конференсияи илмӣ – амалии ҷумҳуриявӣ дар мавзӯи «Рушди илми кишоварзӣ дар даврони истиқлоли давлатии Ҷумҳурии Тоҷикистон». Академияи илмҳои кишоварзии Тоҷикистон.-Душанбе, 2021.- С. 255 – 261. ISBN 978-99985-62-68-4.

[13-М]. Абдуллаев С.И. Асосҳои назариявии рушди инфрасохтори иҷтимоии деҳот: мафҳум ва моҳият [Матн] / С.И. Абдуллаев., Р. Насиров /Маводи конференсияи ҷумҳуриявии илмӣ-амалӣ дар мавзӯи «Моҳияти системаи геопитлоотӣ дар рушди соҳаҳои гуногуни ҷомеа». Донишгоҳи аграрии Тоҷикистон ба номи Шириншох Шохтемур.-Душанбе, 2021.-С. 9 – 14.

**ИНСТИТУТ ЭКОНОМИКИ И СИСТЕМНЫХ ИССЛЕДОВАНИЙ
РАЗВИТИЯ СЕЛЬСКОГО ХОЗЯЙСТВА ТАДЖИКСКОЙ АКАДЕМИИ
СЕЛЬСКОХОЗЯЙСТВЕННЫХ НАУК**

На правах рукописи

УДК: 338.43 (575.3)



ИСМАТУЛЛОЗОДА СОХИБДЖОН ИСМАТУЛЛО

**РАЗВИТИЕ СОЦИАЛЬНОЙ ИНФРАСТРУКТУРЫ СЕЛА И ЕЁ
ЭФФЕКТИВНОСТЬ (НА ПРИМЕРЕ РАЙОНОВ
РЕСПУБЛИКАНСКОГО ПОДЧИНЕНИЯ)**

Автореферат

диссертации на соискание учёной степени
доктора философии (PhD) по специальности
6D050605 – Экономика аграрной сферы

Душанбе – 2026

Диссертация выполнена в Институте экономики и системных исследований развития сельского хозяйства Таджикской академии сельскохозяйственных наук.

Научный руководитель: Насиров Рахимбек, доктор экономических наук, профессор кафедры организации производства на предприятиях АПК Таджикского аграрного университета имени Шириншох Шотемур

Официальные оппоненты: Мирсаидов Саидакмал Аврорович, доктор экономических наук, профессор кафедры финансовой экономики и деятельности на фондовой бирже Таджикский государственный финансово-экономический университет.

Асоев Муфаррах Мазориддинович, кандидат экономических наук, доцент кафедры государственного управления и национальной экономики Академии государственного управления при Президенте Республики Таджикистан.

Оппонирующая организация: Таджикский национальный университет

Защита диссертационной работы состоится «11» апреля 2026 года в 10:00 часов на заседании диссертационного совета **6Д.КОА-16** при Таджикском аграрном университете имени Шириншох Шотемур (734003, г.Душанбе, пр. Рудаки 146, E-mail: Olimov-1976@mail.ru, телефон ученого секретаря - +992 917059090).

С текстом диссертации и авторефератом можно ознакомиться в научной библиотеке университета и на официальном сайте Таджикского аграрного университета имени Ш.Шотемур (www.tajagroun.tj).

Автореферат разослан _____

Ученый секретарь диссертационного совета
к.э.н., доцент



Олимов А.Х.

ВВЕДЕНИЕ

Актуальность темы исследования. До 90-х годов прошлого века, сельская местность не находило должного внимания ученых как понятие и объект научных исследований. В лучшем случае, оно заменялось идеей развития сельского хозяйства, хотя понятие «сельское хозяйство» и «село» не являются тождественными и не похожи друг на друга. Непонимание этих понятий снижают качество теории и практики становления и развития государственности, которое отрицательно сказывается на развитии села. С этой позиции изучение и всесторонний анализ данного понятия является необходимым, особенно с позиции народного хозяйства, которое способствует решению многих проблем, возрождения села и страны. В целом важным составляющим общества и государства, с позиции их социальных и территориальных структур, подразделяются на городские и сельские. Их взаимосвязь и взаимоотношение формируют и влияют на важные стороны политико-экономической и социальной жизни общества и выступает как одним из важнейших критериев уровня социально-экономического развития страны.

С древних времен, существовала разница между городом и деревней, как в экономическом, так и в социальном отношении, и люди всегда старались максимально изменить, или уменьшить эти различия. В этом аспекте, важную роль играют сами жители села и государство в целом, что требует серьезного изучения, нахождения и, в этом контексте, принятия подходящих и научно обоснованных предложений, которые будут способствовать достижению этого процесса и обеспечат необходимыми условиями.

Одним из общественных и государственных образований, занимающих особое положение в территориально – социальном масштабе, являются города и села. Их взаимосвязь и сотрудничество в экономическом и социальном направлениях служат индикаторами уровня развития указанных направлений в масштабах республики.

Изучение развития и прогресс городов посвящена большинством к увеличению интереса народа и их жизненной деятельности. К сожалению на этом этапе по решению проблемы сельского населения и снижение бедности не проводились ни каких конкретных исследований, а также этот аспект находятся очень далеко от соответственной интенсивного экономическо-социальных исследований. Это означает, что роль села, особенности социальной структуры и его положение в жизни общества, государства, еще недостаточно изучены и исследованы. Такая ситуация может привести к неправильному учету и негативно сказаться на уровне развития социальной политики не только в сельской местности, но и в обществе.

В настоящее время целевое соображения и важность устойчивого развития сельских местности намечается. Большинство трудностей были выявлены, но необходимо усовершенствовать стратегию их решения. Обычно, постараются что с такими сельскими трудностями как социальной инфраструктуры, сервисы и обеспечений основанные на не совместно не

относительной деятельности, кроме интеграции и совместимости проектов были изучены и решено.

Перспектива и важность определения пути дальнейшего развития сельских местности, планирования и реализации государственных и частично – областных проектов, модели и нужных концепции которые направлено на развитие сельских социальной инфраструктуры, а также экономической деятельности общество и государственной поддержки ссылались на таких основ. В общем отмеченных данные свидетельствуют об актуальности названной темы и направления исследовательской работы.

Степень разработанности научной темы. Разным аспектам развития социальной инфраструктуры села посвящены мировые работы известных зарубежных ученых, таких как: Б.Н. Хомелянский, Ж.Т. Тошенко, М.С. Платон, М.А. Коробейников, В.М. Баутин, А.В. Петриков, В.Ф. Машенков, А.Б. Соскиев, Т.И. Заславски, И.Ф. Чернявски, Л.В. Бондаренко, И.Т. Шаяхметов, М. Тодаро, Е.П. Макарова., О.И. Пантелеева., А.С. Юлдашев., В.А. Добринин., А.И. Кочерга., В.Н. Лексин., А.Н. Шветсова., С.С. Носова., Ю.Б. Рандалов., В.П. Спасов., А.Н. Алимов., Е.В. Фролова., Н.В. Воронова., И.П. Воротников., К.А. Петров., Н. Гончарова., М. Галина., О. Тарасова., Н.М. Горбов., В.К. Докальская., Ю.С. Жербенко., А.Г. Корнилов., К.Н. Черкашина., С.Б. Зикова., И.Р. Кадиров., Л.И. Холод., А.И. Малишев., А.В. Паскал., Д.И. Торопов., Е.В. Фахрутдинова., П.М. Мансуров и другие

Следует также отметить, что большой вклад в развитие работ по вышеуказанной проблеме внесли и таджикские ученые, такие как: Д.С. Тагоев., Х.Г. Гафуров., И.Х. Самандаров., Р.К. Раджабов., Р.К. Рахимов., К.К. Давлатов., А.А. Мадаминов., Дж.С. Пириев, Х.Р. Исайнов., Р.Р. Кудратов., У.Шарофов., С.А. Мирсаидов., К.Н.Файзуллоева., С.Дж. Комилов., Т.Х. Мирзоев., Г. Расулов., Д.О. Фозилхонов., Р.Р. Ахмадов., А.М. Бобоев., М.Ф. Восиев., К.З Шоинбекова., Н.К. Билолов., М.М. Асоев и другие.

В настоящее время проводятся обширные исследования в направлении устойчивого развития сельской социальной инфраструктуры, которая влияет на развитие народного хозяйства и агропромышленного комплекса страны. Однако в республике недостаточно исследований, раскрывающих проблемы, влияющие на ее развитие с точки зрения теории и практики социальной инфраструктуры.

Связь исследований с государственными программами. Диссертационное исследование в полной мере соответствует программам «Национальной стратегии развития Республики Таджикистан до 2030 года», «Национальной стратегии развития образования Республики Таджикистан до 2030 года», «Концепции управления местным развитием в Республике Таджикистан на период до 2030 года» (Указ Президента Республики Таджикистан от 11 июля 2015 года, № 522), Годы развития села, туризма и народных промыслов на 2019-2021 годы и региональной Программе реализации государственных инвестиционных проектов социальной значимости для устойчивого развития местных сообществ на 2018-2022 годы.

Общая характеристика работы

Цель исследования научное обоснование теоретических методологических основ, концептуальных положений развития сельской инфраструктуры, особенно в социальном направлении в условиях слабого финансирования из государственного и местных бюджетов, с учетом экологических состояний, природных ресурсов, которые влияют на уровень социальной развития села.

В задачи исследования входит:

- изучить теоретические, научные и методологические понятия социальной инфраструктуры села и обеспечить ее развитие во взаимосвязи;
- характеризовать задачи, проблемы, методологии и экономические основы развития социальной инфраструктуры села;
- изучить и обобщить опыт зарубежных государств и на их основе, сформировать обоснованные предложения по совершенствованию развития социальной инфраструктуры села;
- анализировать современное состояние социальной инфраструктуры села а точнее существующие проблемы именно в аграрный сектор и её эффективности;
- разработать и предложить концепции и модели развития социальной инфраструктуры села с учетом влияния как финансово - экономических, социальных, экологических, природных ресурсов, реализации проектов и специальных программ;
- Совершенствование механизмов государственной поддержки в развитии социальной инфраструктуры села и улучшение её экономического положения.

Объектом исследования являются условия и особенности развития социальной инфраструктуры, ее конкретных направлений, административно-территориальных систем сел в условиях социального обеспечения и обеспечения эффективности их состояния.

Предметом исследования является совокупность экономических отношений, вопросы обеспечения устойчивого развития социальной инфраструктуры сел и методологическое обоснование обеспечения перспектив их деятельности.

Гипотеза исследования. В качестве исходной научной гипотезы исследования были предложены положения, в случае их научного обоснования, развития социальной инфраструктуры села и ее эффективности путем: выявления основных влияющих факторов; развития сельского хозяйства; формирования существующих стратегий развития социальной инфраструктуры; использование опыта ведущих зарубежных стран; определение критериев их эффективности; совершенствование государственного управления развитием социальной инфраструктуры села; путем использования образцовой модели партнерства государства и частного сектора, и ее эффективности, можно

добиться значимых результатов и обеспечения развития сельской социальной инфраструктуры и ее эффективности в стране, особенно в РРП.

Теоретическая основа исследования. Проанализированы работы отечественных и зарубежных ученых по проблемам устойчивого развития села, его влияния на развитие экономики агропромышленного комплекса, социальной инфраструктуры и достижение сельским населением республики особенно РРП, более высокого уровня жизни. В том числе, исследованы существующие проблемы сельского населения, относительно нехватки вакантных рабочих мест, продуктов питания, организации продовольственных рынков, промышленных и перерабатывающих предприятий, защиты и поддержания высокого уровня жизни, экологических условий и решения вопросов занятости сельского населения.

Источник данных. В качестве первичных данных, использовались постановления и распоряжения Правительства Республики Таджикистан по исследуемому объекту, статистические данные Агентства по статистике при Президенте Республики Таджикистан, документы соответствующих республиканских и региональных органов по устойчивому развитию социальной инфраструктуры села.

Исследовательская база. Базой исследования являются статистические сборники Агентства по статистике при Президенте Республики Таджикистан, научные отчеты Министерства сельского хозяйства Республики Таджикистан, Министерства финансов Республики Таджикистан, Министерства экономического развития и торговли Республики Таджикистан, Министерства образования и науки Республики Таджикистан, Таджикской академии сельскохозяйственных наук и подведомственных ей научных учреждений, Таджикского аграрного университета имени Ш.Шохтемур и других научных учреждений. В том числе, изучались существующие проблемы сельского населения по занятости, созданию потребительских рынков, промышленных предприятий и переработке продукции, сохранению и поддержанию высокого уровня жизни, экологическому состоянию и решению вопросов занятости сельского населения и др.

Научная новизна исследований. Вытекает из комплекса отношений по изучению и разработке теоретических положений, методологических основ социально – экономических проблем, природных и экологических ресурсов социально – инфраструктурного развития сельских территорий и перспективных направлений их решения.

•изучение теоретических и методологических основ сущности, направлений развития сельской социальной инфраструктуры в условиях избытка трудовых ресурсов, несовершенства социальной инфраструктуры для создания благоприятных условий и благополучия людей, обеспечения продовольственной безопасности, сформулированы предложения по проведению целевых мероприятий: организация новых рабочих мест, развитие сферы услуг, производственный капитал, социальный, финансовый;

•изучение и анализ теоретико-методологических аспектов различных мнений ученых в данной области, позволило понять авторское видение сельской социальной инфраструктуры: «Это совокупность объектов, непосредственно удовлетворяющих (человеческие) потребности людей, особенно сельских жителей, а также обеспечение определенного уровня жизни, обучение всестороннему воспроизводству жизни человека, устроенного с учетом особенностей рыночной экономики» [2, с.176];

•проанализировав состояние природно-климатических изменений, различные демографические процессы и существующие проблемы в зарубежных государствах, на примере: Республики Израиль, Китая, Соединенных Штатов Америки, Казахстана, Узбекистана и Российской Федерации, мы пришли к выводу, что принципы и политика, которые они проводили, оказали положительное влияние на достижение развития их сельской социальной инфраструктуры, что их меры и применение являются адекватными в республике и РРП, где были предложены рекомендации;

•в результате анализа состояния социальной инфраструктуры села, аграрного сектора, определены основные направления совершенствования, организации и благоустройства села (кооперация, механизация, привлечение капитала, повышение квалификации, внедрение инноваций на основе выявления точки развития);

•разработаны основные направления: финансовые (кредит, субсидии и др.), социальные (увеличение вклада государства в развитие инфраструктуры село), природно – ресурсные (рациональное использование земли, климатические, рекреационные и экологические) и реализация специальных проектов, программ, обеспечивающих устойчивое развитие сельской социальной инфраструктуры;

•разработаны рекомендации в условиях институциональной трансформации государственного управления, развитие социальной инфраструктуры (привлечение частного капитала, обеспечение жильем, питьевой водой, развитие агролизинга, доступ к льготным кредитам, развитие агрострахования, госзакупка сельхозпродукции, экологические условия, услуг, снабжения, финансовой поддержки отрасли переработки и др.).

Основные положения выносимые на защиту:

•теоретические и методологические основы, сущность, понятий и направления в условиях избытка трудовых ресурсов и слабой социальной инфраструктуры села;

•изучения и анализ современного состояния социальной инфраструктуры села, аграрного сектора, основные пути и совершенствования, развития организации;

•основные финансовые, социальные, природные ресурсы, реализация проектов, программ, которые способствуют развитие сельской социальной инфраструктуры;

•институциональная трансформация государственного управления развитием социальной инфраструктуры села.

Теоретико-практическая значимость исследования выражается в том, что теоретические, методологические положения, выводы, рекомендации и предложения, изложенные в диссертации, могут быть использованы при разработке научно обоснованных практических рекомендаций по развитию социальной инфраструктуры села. Данная диссертация представляет собой научно-практический результат многолетних исследований автора по различным аспектам развития сельской социальной инфраструктуры.

Степень достоверности результатов исследования. Основывается на обобщении и подготовке теоретического обсуждения сущности управления развитием социальной инфраструктуры села; показателей и методологии оценки; опыта зарубежных стран; оценке современного состояния развития сельского хозяйства и социальной инфраструктуры; анализа реализации программ социально-экономического развития; совершенствования основ государственного управления развитием социальной инфраструктуры села, за счет инвестиций; разработки целевых программ перспективного развития; создание производственной инфраструктуры в условиях диверсификации собственности, что способствует развитию социальной инфраструктуры в сельской местности. Выводы и предложения, а также отдельные теоретические и практические рекомендации могут быть использованы как методическое пособие в процессе разработки сельской социальной политики и как учебное пособие в учреждениях высшего профессионального образования, и курсов повышения квалификации работников сферы социальной инфраструктуры.

Соответствие диссертации паспорту научной квалификации. Настоящая диссертация соответствует следующим пунктам паспорта по специальности ВАК при Президенте Республики Таджикистан: по специальности 6D050605 – Экономика аграрной сферы; 10. Обоснование предложений и перспектив комплексного агропромышленного и сельскохозяйственного развития; 16. Экономические вопросы организации и деятельности малого и среднего бизнеса в АПК и сельской местности; 20. Устойчивое развитие сельского хозяйства и его отраслей, села и социальной инфраструктуры; 34. Формирование и развитие АПК в структуре диверсификации национальной экономики; 39. Устойчивое развитие сельской местности и особенности ее социальной инфраструктуры.

Личный вклад соискателя ученой степени в исследование. Все этапы выполнения плана диссертационной работы, включая разработку темы, ее обоснование и актуальность, цели и задачи диссертации, осуществлялись при непосредственном участии автора. Автор внес свой вклад в процесс разработки научно обоснованных рекомендаций и предложений по развитию сельской социальной инфраструктуры и её эффективности, решению существующих проблем, повышению качества жизни и стимулированию сельского населения к его улучшению.

Апробация и практическое внедрение результатов диссертации. Основные результаты и положения диссертации доложены на

международных, республиканских, региональных, университетских, научных и научно-практических конференциях, совещаниях, заседаниях научно-технического совета Министерства сельского хозяйства Республики Таджикистан, Комитета регионального развития при Президенте Республики Таджикистан и Таджикской академии сельскохозяйственных наук, в виде докладов, а также полученные научные достижения, представлены для реализации Комитету по развитию населенных пунктов при Президенте Республики Таджикистан и исполнительному органу государственной власти города Гиссара, которые получили утверждение.

Опубликованные результаты исследований. По теме диссертации опубликовано 13 научных статей, в том числе 9 статей в научных изданиях, рекомендованных ВАК при Президенте Республики Таджикистан.

Структура и объем диссертации. Диссертационная работа состоит из введения, трех глав, заключения и предложений, списка использованной литературы занимает 158. Ее основной текст занимает 170 страниц, включая 48 таблиц, 15 рисунков и 3 диаграммы.

ОСНОВНОЕ СОДЕРЖАНИЕ ДИССЕРТАЦИИ

Во введении обосновано теоретическое и практическое значение и актуальность темы исследований, степень изученности, цель и задачи, объект исследования, теоретическое и методологические основы диссертационная работа.

В первой главе «Теоретические основы развития социальной инфраструктуры села» изучены сущность, понятия, проблемы, направления теории развития социальной инфраструктуры села; рассмотрены роль, цели и основные задачи устойчивого развития сельской местности; выявлены и представлены научные подходы, а также предложено опыт зарубежных стран по изучаемой проблеме.

Во второй главе «Современное состояние развития социальной инфраструктуры села» проанализированы динамика развития аграрного сектора и основные направления социальной инфраструктуры, а также определены острые проблемы развития села, препятствующие экономическому росту сельских территорий.

В третьей главе «Основные направления устойчивого развития социальной инфраструктуры села, перспективу и её эффективность» факторы, пути и способы обеспечения устойчивого развития социальной инфраструктуры села, сельскохозяйственного производства, привлечение государственных и частных инвестиций, развитие целевых программ, методы определения социальной эффективности, совершенствование системы управления и местного самоуправления, а также прогнозирования и

государственного регулирования развития сельской социально-экономической инфраструктуры село.

Выводы и рекомендации обобщают основные содержание исследования.

Первая глава диссертации посвящён социально - экономическим критериям развития социальной инфраструктуры село, выделены три основных влияющих фактора, посредством которых можно оценить их управление и изменение. По нашему мнению, эти показатели могут быть рекомендованы в качестве основных критериев определения уровня развития, поскольку таким образом можно выявлять, изменять, реализовывать и прогнозировать, а также состояние, развитие и эффективность сельской социальной инфраструктуры, являющейся предметом изучения и внимания (таблица 1).

Таблица 1. - Социально-экономические критерии развития сельской социальной инфраструктуры

Факторы влияния		
Экономические	Социологические	Финансовые
Показатели		
Чистая прибыль с 1 га сельскохозяйственного угодья	Плотность населения	Доход в местный бюджет
Чистая прибыль на 1 работника сельского хозяйства	Естественный прирост населения	Невозвратные денежные средства
Доход на 1 га сельскохозяйственных угодий	Численность студентов на 1000 человек	Расходы бюджета
Доход на 1 работника сельского хозяйства	Средняя обеспеченность жильем	Доход в местный бюджет на 1-го человека
Затраты на 1 га сельскохозяйственных угодий	Ввод в действие жилых домов за счет всех источников финансирования на 1000 человек	Расходы бюджета на 1-го человека
Численность работников на 1 га сельскохозяйственных угодий	Средняя численность медицинских работников на 1000 человек	Доля расходов для местных органов власти

Источник: Подготовлено автором на основе информации Министерства экономического развития и торговли Республики Таджикистан и «Национальной стратегии развития Республики Таджикистан до 2030 года».

Исходя из понимания логичного необходимо знать и реальные направления решения проблем социальной инфраструктуры Республики Таджикистан, особенно сельской местности, которая, по сравнению с городами, имеет множество проблем, поскольку их реализация оказывает существенное влияние на конечный результат сельской экономики.

На основе изучения теоретической научной литературы по совершенствованию социальной инфраструктуры село, взглядов отечественных и зарубежных учёных, их отличающихся мнений относительно понятия, сущности и характеристики социальной инфраструктуры село, нами предложено собственная классификация (таблица 2).

Таблица 2. – Мнения зарубежных и отечественных ученых о сущности и понятии сельской социальной инфраструктуры

Зарубежные исследователи	Их мнения
Бондаренко Л.В., Российская деревня в период перемен: занятость, доходы и инфраструктура. ВНИИЭСХ, 2003, С. 326	Социальную инфраструктуру можно определить, как территориально-отраслевой комплекс, обеспечивающий социальные и пространственные условия воспроизводства рабочей силы, социальной и социальной защиты населения, поддержания и развития демографической и рабочей силы общества [3, с.326].
Платон М.С. Социальная инфраструктура села. - М. Агропромиздат, 1986. С.17.	Социальная инфраструктура – это система интегрированных отраслей экономики, совокупность учреждений и организаций, обеспечивающих благоприятные условия жизнедеятельности человека в сфере труда, общественно-политической, духовной и одновременно в сфере семейно-бытовой жизни [11, с.17].
Отечественные исследователи	Их мнения
Комилов С.Дж., Ахмадов Р.Р. Основы формирования и развития сферы социальных услуг в сельской местности (на материалах Республики Таджикистан). – Душанбе, 2017. – 158 с.	«Сущность сферы социальных услуг на селе предлагаем рассматривать как систему процессов, методов и структурных форм, которые характеризуют особенности изменяющейся экономики и определяют цели социальных услуг» [4].
Самандаров И.Х., Шоинбекова К.З. Влияние социальной инфраструктуры на устойчивое развитие сельских территорий: на материалах Хатлонской области Республики таджикостан. – Душанбе, 2010.– 143 с.	«Устойчивое развитие аграрного сектора, несмотря на различные недостатки, предлагается в качестве гарантии устойчивого развития сельского общества, а также сокращения бедности на основе всестороннего развития малого и среднего предпринимательства»[12, с. 116-119].
Мнение автора	«Совокупность объектов, предназначенных для непосредственного удовлетворения потребностей людей, особенно сельских жителей, а также для обеспечения определенного уровня жизни и комплексного воспроизводства человеческой жизнедеятельности с определенными экономическими характеристиками – рыночная экономика» [2, с.176].

Источник: Разработано автором на основе изучения трудов зарубежных и отечественных ученых.

На основании изложенного, нами предложено собственный понятийный аппарат социальное инфраструктуры села как: «Совокупность объектов, которые предназначены для непосредственного удовлетворения

(человеческих) потребностей людей, особенно сельских жителей, а также для обеспечения определенного уровня жизни, всестороннее воспроизводство жизнедеятельности человека, в соответствии со специфическими особенностями рыночной экономики» [2, с.176].

Экономическая сущность человека отражается на его потребностях, для их удовлетворения он вступает в различные общественные отношения. С учетом существующих классификаций ученых по исследуемому вопросу и, с точки зрения поставленных задач, приведем глубокую и полную классификацию компонентов социальной инфраструктуры следующим образом (рисунок 1).



Рисунок 1. - Компоненты социальной инфраструктуры села
Источник: разработка автора.

В результате проведенных анализов доказано, что сельская социальная инфраструктура является составной частью национальной социальной инфраструктуры, и ее задачи на определенной территориальной единице, в современных условиях рыночных отношений, имеют не только теоретическое содержание, но и практическое значение, в связи с чем, от неё напрямую зависит поиск путей для обеспечения и развития сельского хозяйства.

В связи с этим, очень полезно и необходимо скорректировать, углубить и обосновать позицию, и политику зарубежного опыта, в том числе и тех стран, сельские районы которых условно очень близки к Республике

Таджикистан по социальному и природно-климатическому укладу и, на этой основе, разработать внутреннюю политику социального развития села, например:

«Китайская Народная Республика ориентирована на оздоровление и развитие народного хозяйства, обеспечение продовольственной безопасности, повышение уровня экономической и социальной жизни населения, уровня безопасности всего государства, в связи с чем обозначены сферы интересов, на которые необходимо уделить особое внимание, в результате чего решаются соответствующие задачи (Первая цель — полностью преобразовать территории и окружающую среду, для достижения минимального уровня благосостояния в потреблении; вторая цель - завершить преобразование сельской местности, выйти на среднемировой уровень урбанизации, осуществить комплексную интеграцию городов и сел, и в какой-то степени устранить разницу в уровне их развития)»[1, с.211-215];

«Республика Узбекистан реализует программу: «Развитие сельской инфраструктуры» на 2020-2024 годы, на основании которой приняты меры по повышению качества базовой социальной инфраструктуры в более чем 300 селах Андижанской, Наманганской, Джизакской и других областей. Проект разработан с участием Всемирного и Азиатского банков, и в его рамках финансируется развитие сельской инфраструктуры Узбекистана на сумму более 182 миллионов долларов США. Кроме того, Правительство Республики Узбекистан выделило 1,6 млн долларов США, что в общей сложности составило 183,6 млн долларов США на развитие сельской инфраструктуры, играющей значительную роль» [1, с.211-215];

«Опыт государства Израиль в организации сельскохозяйственного производства, на основе различных форм хозяйствования, крупного, специализированного и кооперативного, рационального использования земли, передовых технологий производства» [1, с.211-215];

«Реализация специального проекта «Ауыл - проект» в Республике Казахстан, который направлен на обновление социально-экономической инфраструктуры сельской местности, обеспечивает сельское население современными стандартами качества» [1, с.211-215];

«В Российской Федерации процессы централизации государственного управления привели к восстановлению значительной роли прав органов местного самоуправления в распределении бюджетных средств. Не всегда бюджеты органов местного самоуправления обеспечены собственными средствами, которая способствует их зависимость от «вышестоящих» уровней. Это положение абсолютно важно в регионах, где слабо развита экономико-производственная база, т. е. нуждающихся в помощи» [1, с.214].

Во второй главе анализированный и отражено современное состояние, развитие социальной инфраструктуры села, расположенных в районах республиканского подчинения; тенденции развития сельского хозяйства; состояние развития социальной инфраструктуры в селах. Прошедшие политические, структурные и экономические изменения, 90-х годах

двадцатого века, оказали негативное влияние на социальное развитие сельской местности особенно на качество жизни большей части ее населения.

В общем, он негативно отразилось на эффективности работы и деятельности действующих предприятий в ряде районов области, что в основном проявилось в росте уровня безработицы, особенно среди молодежи, снижении производительности труда, ослаблении материально-технической базы и т. д., и эти тенденции привели к неустойчивости развития села. На наш взгляд, основная причина негативного развития социальных процессов в сельской местности берет свое начало в ее экономике, и особое положение в ней занимает аграрный сектор, так как развитие и эффективность этого сектора положительно влияет на будущее развитие села, и способствует ее преобразованию.

Цифры свидетельствуют о том, что в 2010 – 2023 годах общий прирост населения составил 26,45%, а общий объем производства сельскохозяйственной продукции увеличился на 46,34% в постоянных ценах 2023 года. В результате в сельской местности созданы благоприятные экономические и социальные условия для обеспечения устойчивости производства. Производство сельскохозяйственной продукции на душу населения в РРП в 2015-2023 годах увеличилось с 224,71 сомони в 2015 году до 295,22 сомони (в постоянных ценах 2023 года), а производство мяса и мясопродуктов увеличилось на 148,10%, молока и молочных продуктов – на 114,49%, яиц – на 212,19%. Объем производства сельскохозяйственной продукции с одного гектара сельскохозяйственных угодий увеличился с 309,80 сомони в 2015 году до 483,82 сомони в 2023 году (таблица 3).

Таблица 3. – Экономическое положение аграрного сектора в РРП

Наименование	Годы				
	2015	2020	2021	2022	2023
Всего валовой сельскохозяйственной продукции (в сравнительных ценах 2023 года) млн сомов	4432,1	5686,9	5929,0	6229,9	6486,1
Включая:					
Растениеводство	2888,4	3826,8	3945,3	4107,5	4210,8
Животноводство	1543,7	1860,1	1983,7	2122,4	2275,3
Посевная площадь, га.	143062	141188	136805	132192	134058
Количество рабочих, тыс.чел	17,7	9,8	9,4	9,1	8,5
Всего ВСП: на 1 га пашни, сом.	309,80	402,78	433,39	471,27	483,82
Всего ВСП: на одного работника, сом.	2504,01	5802,95	6307,44	6846,04	7630,70

Источник: Расчеты автора на основе данных Агентства по статистике при Президенте Республики Таджикистан. Регионы Республики Таджикистан – 2024. – С. 69–133. Сельское хозяйство Республики Таджикистан – 2024. – С. 16.

Из данных таблицы 3 видно, что в анализируемые годы, темпы экономического развития аграрного сектора составили 143,34%, а валовой продукт (в сравнительных ценах 2023 года), полученный с одного гектара обрабатываемой земли, также увеличился. Темп роста производительности

труда, в целом, составил 3,05 раза, из которых 46,3%, в основном, за счет увеличения производства, а остальное - за счет уменьшения численности работающих в этой сфере (53,66%). Рост производительности труда обусловлен внедрением достижений науки, ресурсосберегающих технологий, повышением степени механизации производственных процессов, заменой ручного труда машинным, что, в целом, привело к снижению затрат труда и повышению уровня выпуска продукции.

Качество жизни, уровень доходов населения и состояние социальной инфраструктуры считаются важнейшими показателями экономического развития государства. После обретения государственной независимости правительство нашей страны проводит и успешно реализует экономические реформы, не допуская снижения качества жизни населения, которое произошло в период перехода к рыночным отношениям. Однако современное состояние социальной инфраструктуры республики является не очень приемлемым, в связи с этим государство уделяет особое внимание этой сфере, приняты программы и концепции по становлению и развитию сфер медицины, образования, туризма, культуры, спорта, жилищного строительства и другое, которые оказали влияние на эти сферы (таблица 4).

Таблица 4. - Показатели основных направлений социальной инфраструктуры села

Показатели	2010	2015	2020	2021	2022	2023	2023 к 2010 в %
Количество больниц, шт.	67	79	94	91	91	91	135,82
В том числе:							
- человек на 10 000 населения. кровать	31,3	28,7	27,6	29,5	29,3	27,8	88,81
Всего, дошкольные учреждения, шт. В том числе:	59	69	84	83	81	82	138,98
- в городе	42	41	46	46	47	47	111,90
- в селе	17	28	38	37	34	35	205,88
На 100 мест.чел.	109	106	95	100	102	105	96,33
Количество детей в дошкольных учреждениях, количество, В том числе:	5837	8230	8566	9207	9474	9604	164,53
- в городе	4792	6255	6416	6719	6902	7004	146,16
- в селе	1045	1975	2150	2488	2572	2600	248,80
Количество	1031	1153	1159	1136	1140	1144	110,96
Количество учащихся, тыс.чел.	378,4	490,1	513,3	491,6	503,5	518,2	136,94

Источник: Расчеты автора на основе данных Агентства по статистике при Президенте Республики Таджикистан. Ежегодная статистика Республики Таджикистан - 2024. - С. 160-162. Образование в Республике Таджикистан - 2024. - С. 13-31

Данные таблицы 4 показывают, что в результате увеличения финансирования здравоохранения в РРП количество лечебно-профилактических учреждений, включая больницы, в 2023 году по сравнению с 2010 годом увеличилось на 24, а в 2015 году – на 12. Наряду с ростом лечебно-профилактических учреждений, обеспеченность лечебно-профилактическими учреждениями на 10 000 населения в 2023 году, по

сравнению с 2010 годом, снизилась на 11,19%, что в первую очередь обусловлено дисбалансом в строительстве лечебно-профилактических учреждений и росте численности населения региона.

Современное состояние дошкольных и дошкольных образовательных учреждений показывает, что их рост виден в разнице между городской (11,90%) и сельской местностью (более чем в 2 раза). Количество учреждений различных видов образования в общей сложности увеличилось на 10,96%, но темп роста численности учащихся значительно выше и составляет 36,94%. Ситуация говорит о том, что темп роста численности учащихся существенно отличается от роста образовательных учреждений, в результате чего увеличивается плотность учащихся на одно образовательное учреждение. Если в 2010 году этот показатель составлял 43,6%, то в 2023 году он достигнет 64,2%. Такая ситуация наблюдается практически во всех районах республики, включая сельскую местность. Рост плотности учащихся на одно учреждение и его последствия для качества образования не остаются без последствий, в некоторых случаях практически наблюдается ее снижение.

Обеспечение высокого уровня жизни населения является важнейшей задачей каждой страны, в том числе и Республики Таджикистан. Существующая ситуация разницы в качестве жизни сельских и городских жителей в нашей стране, к сожалению, весьма существенна, в результате чего продолжается миграция жителей из сельской местности. Создание благоприятных условий для спокойной жизни сельского населения посредством развития жилищно-коммунальной сферы, в конечном итоге, позволит свести к минимуму миграцию из сельской местности и способствовать стабильности сельских территорий (таблица 5).

Таблица 5. – Показатели обеспеченности городского и сельского населения общей площадью и жилой площадью жилых домов в РРП

В среднем, на 1-го жителя, м ²				
Солхо	общей жилой площади		жилой площадью	
	Город	село	Город	село
2018	12,51	9,81	7,94	7,91
2019	12,53	10,19	8,11	8,19
2020	12,81	10,30	8,56	8,75
2021	12,48	9,65	8,02	8,12
2022	12,80	9,70	8,43	8,58
2023	12,72	9,57	12,53	7,68
2023 к 2018 в %	101,67	97,55	157,80	97,09

Источник: Расчеты автора на основе данных Агентства по статистике при Президенте Республики Таджикистан. Основные показатели жилищно-коммунального фонда Республики Таджикистан – 2019 г. – С. 5., – 2024 г. – С. 5.

Как видно из данных таблицы 5, на территории РРП в 2023 году на одного городского жителя будет приходиться 12,72 м² общей жилой площади, а на сельского – 9,57 м² общей жилой площади, что, по сравнению с 2018 годом, составляет 12,51 м² для городского жителя и 9,81 м² для сельского, что, по сравнению с аналитическими годами, составляет 1,67% прироста в городской местности и 2,45% снижения в сельской местности. То есть, его

рост в городской местности более заметен, чем в сельской. Уровень обеспеченности жилой площадью в городской местности также выше, чем в сельской, что свидетельствует о высоком качестве жизни ее населения, однако он не совсем соответствует требованиям к санитарно-гигиеническим условиям и условиям проживания человека (стандартам) и имеет существенное отличие по сравнению с зарубежными странами. То есть, необходимо создание благоприятных условий для его улучшения.

Еще одним направлением, с которым связано развитие социальной инфраструктуры, является коммунальное хозяйство, обеспечивающее население РРП теплом и питьевой водой (таблица 6).

Таблица 6. - Состояние теплоснабжения населения и работы систем водоснабжения

Показатели	2018	2019	2020	2021	2022	2023	2023 к 2018 в %
Всего: количество объектов теплоснабжения на конец года (шт.)	19	18	18	18	11	11	57,89
В том числе:							
Произведено тепловой энергии (гигакалорий)	109194,0	98084	97714	96650,0	115690,0	117680,0	107,77
Тепловая энергия на квадратный метр. м ² /гигакал.	6,50	5,53	5,05	5,50	4,0	4,2	64,61
Всего: количество водо турбопровод (шт.)	59	59	57	48	56	55	93,22
В том числе:							
Очищенная вода посредством водоочистных сооружений (млн. куб. м)	7,8	7,2	7,5	6	7,0	20,1	257,69
На 1 человека в день. (литры)	14,46	15,68	15,20	15,0	16,86	16,58	114,66

Источник: Расчеты автора на основе данных Агентства по статистике при Президенте Республики Таджикистан. Основные показатели жилищно-коммунального фонда Республики Таджикистан – 2020 г. – С. 17, – 2024 г. – С. 16.

Данные таблицы 6 показывают, что на территории РРП обеспечение населения тепловой энергией и состояние отопительного оборудования в 2023 году, по сравнению с 2018 годом, увеличилось на 7,77% и снизилось на 42,11% соответственно, что вызывает тревогу. Обеспеченность населения РРП питьевой водой и состояние ее обслуживания, также находятся в неблагоприятном состоянии. Как мы видим, в 2023 году количество водопроводов уменьшилось, по сравнению с 2018 годом, 4 из них выведены из эксплуатации или переданы в другие регионы, однако деятельность

водоочистных сооружений значительна. Так, если в 2018 году через водоочистные сооружения прошло 7,8 млн м³ воды, то в 2023 году этот показатель достиг 20,1 млн м³, что свидетельствует об улучшении обеспечения населения чистой водой и ее использования. В социально-экономической структуре коммунально-бытовых услуг особое место занимает частный сектор. Поскольку она может способствовать повышению качества жизни населения и обеспечению его рабочими местами, как мы видим, ее экономическая эффективность в последние годы имеет тенденцию к росту, особенно в сельской местности (таблица 7).

Таблица 7. - Общий объем оказанных бытовых услуг в городах и районах РРП за 2022-2023 гг. (тыс. сомони)

№	Название районов и городов	Всего в 2022 г.	Всего в 2023г.	В том числе в селах в 2023г.	Разница в % 2022г. к 2023г.
1	р.Варзоб	378,7	395,7	395,7	104,49
2	г.Вахдат	2435,7	2711,0	24,0	111,30
3	р.Лахш	278,3	624,6	360,3	224,43
4	р.Нуробод	274,1	408,6	-	149,06
5	р.Рудаки	4155,6	9351,1	3082,3	225,02
6	р.Рашт	862,5	807,5	803,0	93,62
7	г.Роғун	518,2	564,0	564,0	108,83
8	р.Сангвор	127,6	57,5	57,5	45,06
9	р.Тоҷикобод	137,3	170,4	170,4	124,10
10	г.Турсунзода	2213,7	10097,2	-	456,12
11	р.Файзобод	568,8	609,9	-	107,22
12	г.Ҳисор	4836,4	5539,1	27,7	114,52
13	р.Шахринав	925,5	1222,3	1222,3	132,06
Всего по РРП		17712,4	32558,9	6707,2	183,81

Источник: Расчеты автора на основе данных Агентства по статистике при Президенте Республики Таджикистан. Основные показатели платных услуг населению Республики Таджикистан за 2024 год. – С. – 18.

Данные таблицы 7 показывают, что в 2022 и 2023 годах общий объем бытовых услуг увеличился в селах, городах и районах области. В частности, значительный процесс роста наблюдается в городе Турсунзаде, районе Рудаки и Лахшском районе. К сожалению, есть и некоторые районы, где объем бытовых услуг сокращается, такие как район Сангвор и Раштский район.

Данные, представленные в диссертации, показывают, что объем платных услуг в целом увеличился (ремонт и строительство жилья увеличился в 7,6 раза, парикмахерские и бани в 4,0 раза, а транспортный сектор в 34,7 раза). Основной причиной этого является увеличение предоставления транспортных услуг частным сектором, ремонта и строительства жилья, особенно за счет строительства новых домов.

В целом, для глубоких выводов и анализа показателей развития сельской социальной инфраструктуры рассмотрим данные таблицы 8, которые являются показательными. Как показывают данные таблицы 8, одним из основных показателей оценки развития сельской социальной инфраструктуры

является определением уровня жизни населения, который в регионе повышается. Главной причиной этого является рост качества затрачиваемого труда и достигаемых результатов, что выступает фактором, влияющим на социальную инфраструктуру сельских территорий.

Таблица 8. - Показатели уровня жизни населения РРП, 2015-2023 гг.

Показатели	Годы						2023г к 2015г., в %
	2015	2019	2020	2021	2022	2023	
Среднемесячная номинальная заработная плата работников экономики, сомони	832,24	1120,09	1192,85	1274,72	1450,52	1666,95	200,29
Жилищный фонд, тыс. кв. метров	18496,4	22734,1	23546,4	21350,2	21621	22058,4	119,25
Обеспеченность населения жильем, в среднем на одного человека квадратных метров	10,0	10,5	10,7	10,3	10,3	10,2	102
Ввод жилья, тыс. кв. м.	226,9	177,9	251,5	190,9	387,5	388,1	171,04
Розничный товарооборот, млн. сомони	2430,6	3820,4	4370,4	5014,6	5789,3	6946,1	285,77
Количество личных автомобилей на тыс. Человек	40	44	43	50	58	68	170

Источник: Расчеты автора на основе данных Агентства по статистике при Президенте Республики Таджикистан. Ежегодная статистика Республики Таджикистан – 2024. – С. 217–304.

Данные таблицы 8 показывают, что состояние обеспеченности населения жилищным фондом, как показатель уровня и качества жизни сельского населения, свидетельствует о значительном улучшении за последние годы состояния ввода жилья в эксплуатацию и розничного товарооборота. На наш взгляд, фактором, влияющим на это, является, прежде всего, заработная плата жителей. Ведь чем выше заработная плата, тем выше уровень и качество жизни.

В последние годы инвестиционная политика государства во всех сферах социальной инфраструктуры РРП, особенно в сфере транспорта и здравоохранения, весьма значима, что нашло отражение в улучшении пассажирского транспортного сообщения, реализации маршрутов между всеми селами и городами. В сфере здравоохранения рост медицинских центров, отделений здравоохранения, больниц и их оснащение современным оборудованием и материалами повысило качество медицинских услуг при участии государства и частного сектора, что повлияло на качество жизни и

продолжительность жизни населения, что мы видим по реализации специальных государственных программ, в частности, объявлению на 2019-2021 годы «Годов развития села, туризма и народных ремесел» [10, с.15]. Правительство страны освободило всех ремесленников, особенно тех, кто занимается изучением и возрождением древних таджикских народных ремесел, от всех видов налогов сроком на 5 лет, что способствовало занятости и профессиональной подготовке, сокращению бедности, безработицы и обеспечению рабочими местами населения, особенно в сельской местности, и мы видим, что это оказало положительное влияние на объем услуг, предоставляемых населению предприятиями, который в целом увеличился в рассматриваемые годы.

В третьей главе рассмотрены основные направления устойчивого развития сельской социальной инфраструктуры и ее перспективы в подведомственных районах республики. Одним из направлений развития социальной инфраструктуры села является степень развития агропромышленного комплекса и его состав. От заинтересованности в развитии сельского хозяйства зависят современное положение сельских территорий РРП, обеспеченность населения рабочими местами и доходами, привлекательность и качество труда в сельском хозяйстве. К концу 1990-х годов в РРП действовало 114 крупных и средних предприятий, из которых 24 (21,05%) – колхозы, 88 (77,19%) – совхозы и 2 (1,75%) – межхозяйственные сельскохозяйственные предприятия. В результате их преобразования был осуществлен переход к индивидуальным крестьянским (фермерским) хозяйствам, акционерным обществам, сельскохозяйственным торговым кооперативам и другим хозяйственно-правовым формам (таблица 9).

Таблица 9. - Количество форм хозяйство в РРП, 2015-2023, шт

Формы хозяйств	2015	2020	2021	2022	2023
Дехканские (фермерские) хозяйства	25282	32889	33590	34461	35024
Другие сельскохозяйственные предприятия	504	505	533	545	577
Всего	25786	33394	34123	35006	35601

Источник: Расчеты автора на основе данных Агентства по статистике при Президенте Республики Таджикистан. Сельское хозяйство Республики Таджикистан – 2024. – С. 336–342.

Данные таблицы 9, констатируют, что в результате изменение форм хозяйствования и переход к новым отношениям как дехканским (фермерским) хозяйствам, акционерным обществам, коммерческим сельскохозяйственным кооперативам и другим хозяйственно – правовым формам. Рост экономического состояния населения способствовало улучшению самообеспеченности продовольствием, укрепления внутреннего баланса продовольственного рынка и уменьшении социальной напряженности, что привело к увеличению реальных доходов населения.

На основе показателей аналитических лет разработаны и представлены перспективы развития отрасли с учетом динамики ее роста за последние годы,

что напрямую повлияло на результаты социально-производственной инфраструктуры сельских территорий. По нашему мнению, в ближайшее десятилетие прирост объема валовой продукции сельского хозяйства составит 44,73% (таблица 10).

Таблица 10. - Перспективы производства основных продуктов агропромышленного комплекса РПП до 2030 г. (в сравнительных ценах 2020 г.), млн. сомони

Наименование	Г о д ы			2030г в % к 2020г
	2020	2025	2030	
Все виды ведения хозяйства				
Всего	5686,9	7283,1	8230,7	144,73
Растениеводство	3826,8	5221,8	5762,0	150,56
Животноводство	1860,1	2061,3	2468,7	132,71
Общественный				
Всего	579,2	1151	1419,2	245,02
Растениеводство	240,3	750,1	692,6	288,22
Животноводство	338,9	400,9	726,6	214,39
Население				
Всего	2941,3	3211,5	3389,4	115,23
Растениеводство	1465,1	1620,6	1723,6	117,64
Животноводство	1476,2	1590,9	1665,8	112,84
Фермы				
Всего	2166,4	2920,6	3422,1	157,96
Растениеводство	2121,3	2851,1	3345,8	157,72
Животноводство	45,1	69,5	76,3	169,17

Источник: Расчеты автора на основе данных Агентства по статистике при Президенте Республики Таджикистан. Сельское хозяйство Республики Таджикистан – 2024. – С. 16.

Как видим, объём валовой продукции сельского хозяйства с 2020 по 2025 год увеличится на 28,1%, а к 2030 году – на 44,7%, в том числе растениеводства – на 22,10% и 40,11% соответственно, животноводства – на 40,34% и 54,22%, причём наибольший прирост будет в государственном секторе. Если сравнивать современное состояние сельскохозяйственного производства по видам хозяйств, то частный сектор имеет преимущество. Если проанализировать представленные показатели по отраслям, то наибольший удельный вес в общем объёме – от 40 до 60% – будет занимать животноводческая отрасль, и в перспективе мы также отдадим ей приоритет.

Для стабилизации потребностей аграрного сектора, особенно укрепления технической базы, объем которой по рекомендуемым нормам не соответствует требованиям, необходима крупная сумма (921,2 млн. сомон), которая будет использоваться производителями постепенно, шаг за шагом. Одним из распространенных способов поддержки отрасли и обеспечения ее сельскохозяйственной техникой является лизинг, другим - введение учета амортизации, для чего мы рекомендуем использовать прямо-регрессивный и кумулятивный методы учета расчетов и определения их амортизационной стоимости. Кроме того, предложение ученых в этой области состоит в том, что

соотношение между тракторами и сельскохозяйственными машинами было 1/3 или 1/4, но в сельском хозяйстве РРП этого не наблюдается, и наша рекомендация может устранить это неравенство, в результате чего уровень механизации процессов станет высоким и будет заложен прочный фундамент для внедрения передовых технологий, которые обеспечат эффективность производства, в том числе социальной инфраструктуры села.

В этой модели мы представляем некоторые из основных существующих задач, которые организованы в трехуровневую структуру регулирования развития сельской социальной инфраструктуры и ее эффективных компонентов (рисунок 2).



Рисунок 2. - Компоненты обеспечения эффективности развития сельской социальной инфраструктуры в отдельных сферах общественной жизни
Источник: разработка автора

В ней определены конечный социальный эффект и его последствия для общественных организаций, государственных учреждений и сельского населения. Представленные разделы создают основу для эффективного функционирования социально-экономических систем, обеспечивая

формирование определенной эффективности развития соответствующих подсистем. Кроме того, учтен ряд существующих экономических и социальных недостатков, которые негативно влияют на развитие сельской инфраструктуры, что, в свою очередь, имеет мультипликативный (локальный) эффект. Анализ и сделанные в ходе работы выводы показали, что привлечение финансирования частного сектора, государственных и особенно иностранных проектов дает свой эффект.

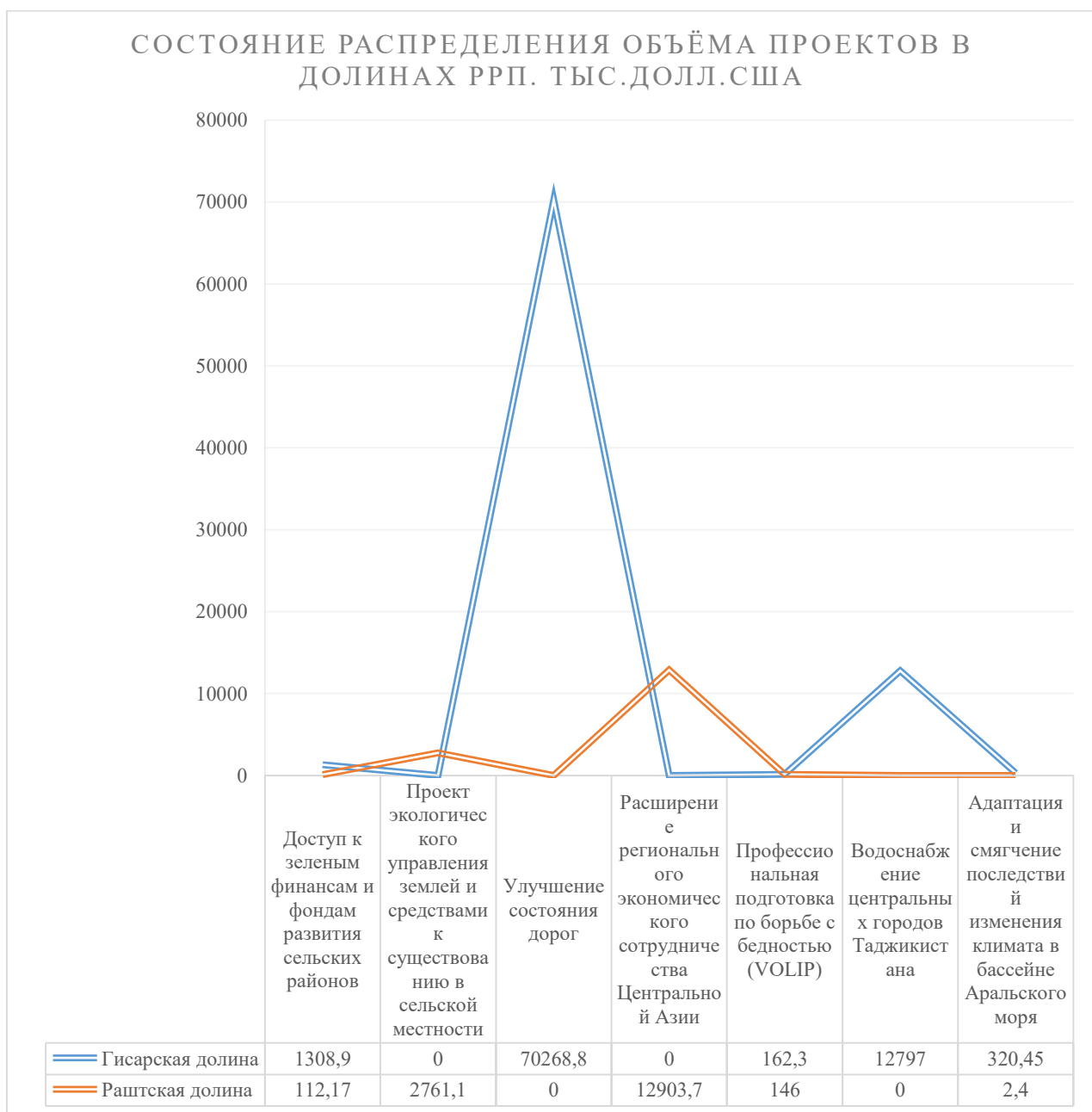


Диаграмма 1. - Сравнительная ситуация финансирования, в рамках проектов на социальную инфраструктуру РРП

Источник: Составлено автором.

Приведенные данные свидетельствуют о том, что инвестиции направляются на развитие социальной инфраструктуры в городах и поселках

РРП. Из запланированных 145 839,54 тыс. долларов США фактически освоено 104 093,39 тыс. долларов США, что составляет 71,38%. В РРП наибольший удельный вес в этих проектах занимают город Турсунзаде – 42,26%, город Гиссар – 26,43% и поселок Лахш – 13,65%. В реализации проекта по улучшению дорог лидирует город Турсунзаде – 53,48%, далее следуют город Гиссар – 33,42% и поселок Рудаки – 13,1%. Один из проектов, напрямую связанный с экологическим управлением земельными ресурсами и улучшением условий жизни, на который выделено 1,89% финансирования, полностью реализован, особенно в районе Лахш (47,21%), районе Сангвор (37,90%), городе Рогун и районе Файзабад (7,8% - 7,08% соответственно) (диаграмма 1).

Из этой диаграммы можно сделать вывод, что реализация проектов на уровне долин РРП (Гиссарская долина и Раштская долина), в Гиссарской долине имеется разница в объеме реализации проектов, по сравнению с Раштской долиной. На территории Гиссарской долины расположены города, поселки и развитые и промышленные районы (Вахдат, Гиссар, Рудаки, Турсунзаде), поэтому уровень развития социально-экономической инфраструктуры и реализации проектов выше, чем в Раштской долине (82,2%). Для дальнейшего улучшения текущей ситуации и обеспечения перспективного развития сельской социальной инфраструктуры необходимы дополнительные инвестиции. На основе динамики бюджетного финансирования (за последние годы анализа), привлечения отечественных и иностранных инвестиций, реализации проектов и других вложений в развитие социальной инфраструктуры РРП представлены перспективы её развития до 2030 года.

Из представленных материалов можно сделать вывод, что развитие различных секторов оказывает влияние на уровень жизни населения региона и республики и в перспективе будет способствовать достижению более высокого уровня. Наряду с определением уровня развития различных секторов социальной инфраструктуры, необходимо также определить их эффективность, что может способствовать обеспечению их высокого качества в будущем. Также представлена методика определения эффективности секторов социальной инфраструктуры с использованием балльной шкалы (от 0 до 10), таблица 11.

Таблица 11. – Показатели определения уровня эффективности социальной инфраструктуры в РРП на 2010-2023 г.

р/г	Показатели	2010	2020	2021	2022	2023	Увеличение, %	Эффективность (шкала от 0 до 10 балла)
1	Постоянное население, тыс. чел.	1737,4	2060,3	2101,0	2144,1	2197,0	126,45	0,88
2	Численность переехавшего населения, чел.	7668	7664	7607	7813	5796	75,58	-0,73
3	Количество новорожденных, чел	58558	59090	50470	52415	62000	105,87	0,20
4	Количество умерших, чел.	7046	8902	8050	6174	6834	96,99	-0,10
5	Среднемесячная минимальная заработная плата, сомони	347,11	1192,85	1274,72	1450,52	1666,95	4,80 раза	+10
6	Ввод в эксплуатацию общеобразовательных школ, студенческих общежитий	1530	480	3156	620	2618	171,11	2,37
7	Численность студентов в организациях среднего профессионального образования, тыс. человек	8,3	20,9	21,0	19,2	19,6	236,14	4,54
8	Средняя обеспеченность жильем на одного человека, кв. метров	8,3	10,7	10,3	10,3	10,2	122,89	0,76
9	Объем промышленной продукции (в ценах 2023 года), млн сомони	898	3435	3807	4181	4348	4,8 раза	+10
10	Объем платных услуг населению (в ценах соответствующих лет), млн. сомони	53,0	211,9	285,1	342,3	355,1	6,7 раза	+10
11	Объем бытовых услуг населению (в ценах соответствующих лет), млн. сомони	2,6	20,5	33,9	17,3	32,6	12,53 раза	+10
Средняя социальная эффективность регионального развития		0	4,90	7,60	5,79	8,41	252,53	8,41

Источник: Расчеты автора на основе данных Агентства по статистике при Президенте Республики Таджикистан. Регионы Республики Таджикистан – 2024. – С.14-325с.

То есть, это фактор, определяющий эффективное развитие или упадок секторов социальной инфраструктуры. Данные в этой таблице

свидетельствуют о том, что наиболее эффективная социальная инфраструктура в сфере услуг, особенно бытового обслуживания и производства промышленной продукции, обеспечивает и вносит вклад в формирование минимальной заработной платы работников.

В целом, развитие секторов социальной инфраструктуры и их эффективность в РРП находятся в состоянии стабильного развития, а средний балл эффективности составляет 8,41, таблица 11.

Эффективность работы отраслей отражена в таблице и рекомендуется для обеспечения улучшения условий жизни населения, получения доходов. Отсутствие необходимых условий жизни, рабочих мест, ухудшение состояния медицинского обслуживания и т.д., привело, к снижению производительности труда и потерям рабочего времени, инвалидности, что в свою очередь, увеличивает социальные затраты, что приводит к нестабильности эффективности и развития социальной инфраструктуры. Анализ показал, что состояние сельского управления, его текущее социальное положение, особенно социальная инфраструктура, имеют специфические проблемы, препятствующие его устойчивому развитию.



Рисунок 3. - Нормативно-правовая база государственного и общественного управления социальной инфраструктурой села
 Источник: разработка автора.

Созданная в предыдущие годы организация и механизмы не в полной мере предвосхищают изменяющееся состояние общества, природные и кризисные ситуации, возникающие в государстве. В связи с этим для их преодоления предлагается переходная структура развития самоуправления, основанная на привлечении внутренних ресурсов и государственно-частном партнерстве (равные права государства, общества, бизнеса, сферы услуг) (рис.3).

Эта структура, согласно методологии системного подхода, в первую очередь определяет наличие ресурсов доходов и расходов, конечной целью которых является реализация большей эффективности и прибыли, обеспечиваемых государством и частным сектором.

Для будущего развития социальной инфраструктуры села и доступа населения к высокому уровню жизни, их мотивации к улучшению своей страны, укреплению партнерства государства с частным сектором и профильными организациями, что приведет к улучшению состояния социальной инфраструктуры села и эффективности использования трудовых ресурсов, мы предлагаем (рис. 4).



Рисунок 4. - Модель формы партнерства государства и частного сектора в сфере жилищно-коммунального хозяйства и ее эффективность

Источник: разработка автора.

Деятельность фонда «ЖИЛЬЕ», в основном, направлена на обеспечение населения, особенно молодых специалистов, жильем в сельской местности РРП, т.е. решаются проблемы, связанные с нехваткой жилья (рекомендуемых в соответствии с санитарно-гигиеническими социальными нормами), что решит вопросы привлечения молодых специалистов бизнеса, повысится мотивация сельской жизни, повысится уровень жизни работников, в результате чего будет обеспечено развитие социальной инфраструктуры села, и стираются границы между городской и сельской местностью.

ЗАКЛЮЧЕНИЕ И РЕКОМЕНДАЦИИ

Основные научные результаты диссертации

1. Изучение работ по теме показало, что на развитие социальной инфраструктуры села влияют множество факторов, элементов разные процессы, которые позволяют коренным образом ускорить и совершенствовать социальную инфраструктуру, стирающих границы между городом и селом, предложено использование конкретных элементов в качестве определяющего теста, которые взаимосвязаны и подвержены влиянию друг друга [5-М, 13-М].

2. Изучение теоретических направлений развития социальной инфраструктуры села, исследование работ зарубежных и отечественных ученых по данному вопросу и, на их основе, предлагается новое мнение автора. «Социальная инфраструктура сельской местности – это совокупность объектов, которые предназначены для непосредственного удовлетворения (человеческих) потребностей людей, особенно сельских жителей, а также для обеспечения определенного уровня жизни, воспитания всестороннего воспроизводства жизнедеятельности человека в соответствии со специфическими особенностями рыночной экономики» [5-М].

3. На основании изученного опыта зарубежных стран по развитию сельской социальной инфраструктуры, учитывая соответствие географического положения и природно-климатических условий РРП, целесообразно использовать опыт Китайской Народной Республики, а именно их долгосрочной стратегии развития; разработку и реализацию специальных проектов «Развитие сельской инфраструктуры» и привлечение отечественного и иностранного капитала в Республике Узбекистан; организация крупных, специализированных и кооперативных форм сельского хозяйства, а также использование передовой техники в области сельского хозяйства Республики Израиль; разработку спецпроектов «Ауил-проект», направленных на обновление социальной инфраструктуры села Республики Казахстан; централизация государственных органов и права органов местного самоуправления в распределении бюджета Российской Федерации [8-М].

4. Анализ аграрного сектора показал, что увеличилось производство продукции, необходимой для жизни человека (растениеводство – картофель – на 33,14%, овощи – в 2,13 раза, бобовые – в 2,55 раза, виноград – 78,07, фрукты – в 3,14 раза, а в животноводстве – мясо в живом весе – на 93,46%, молоко –

на 64,33%, яйца – в 2,43 раза). В результате общий объем производства сельскохозяйственной продукции составляет всего 46,34%, в том числе растениеводство – 45,78%, животноводство – 47,39% [6-М, 10-М].

5. Приведенные данные о состоянии социальной инфраструктуры РРП позволяют сделать вывод о наличии прогресса в сфере здравоохранения. В частности, общий уровень развития сферы здравоохранения составляет 35,82%, обеспеченность врачами – 23,72%, средним медицинским персоналом – 57,98%, количество больничных учреждений – 24, количество коек – 608. В сфере образования количество дошкольных учреждений увеличилось на 23 (в городской местности – 5, в сельской – 18), т.е. в сельской местности оно увеличилось вдвое, а численность детей в дошкольных учреждениях увеличилась на 64,53% (в городской местности – на 46,16%, в сельской местности – в 2,48 раза), что свидетельствует о разнице в темпах роста численности детей и числа детских садов. Однако, если в 2010 году общее количество общеобразовательных учреждений составляло 51,3%, то в 2023 году оно достигло 86,53%. Если их число увеличилось на 87%, то численность студентов за этот период увеличилась более чем в 3,5 раза, что требует серьезного внимания и негативно скажется на развитии данной отрасли [7-М].

6. Состояние жилищно-коммунального хозяйства между городской и сельской местностью показывает, что темпы роста площади жилых домов выше в городской местности (увеличились на 21,72%), чем в сельской местности (уменьшились на 1,20%), основной причиной этого является включение определенной части сельских населенных пунктов района Рудаки в город Душанбе. Коммунальные услуги, такие как обеспечение населения питьевой водой, также свидетельствуют об улучшении в этой сфере. Количество водопроводов (6,78%) и индивидуальных водопроводных сетей соответственно уменьшилось (не изменившись) за анализируемый период, что повлияло на обеспечение населения питьевой водой в сутки (с 25,17 л в 2018 году до 36,56 л в 2023 году). Причину уменьшения количества водопроводов и увеличения водообеспеченности населения мы видим в уменьшении численности населения региона и необходимости ремонта существующих сооружений, так как качество и количество очищенной питьевой воды возросли (в 2,57 раза в 2023 году) [11-М].

7. Состояние расходов государственного бюджета в сфере социальной инфраструктуры также имеет тенденцию к улучшению, если в 2019 году оно составляло 870,8 млн сомони, то в 2023 году увеличится на 1158,7 млн сомони (133,06%). В разрезе отраслей образование занимает 26,36%, здравоохранение – 51,98%, транспорт и связь – в 3,5 раза, социальная защита – 87,69%. То есть Правительство страны уделяет особое внимание двум основным секторам сельской социальной инфраструктуры, которые занимают особое место для развития и прогресса всех секторов и поддержки нуждающегося слоя населения [7-М].

8. Изучение научных трудов по теоретическим направлениям оценки социальной эффективности и определяющие ее показатели делятся на

несколько групп: экономические, социальные, экологические, которые признаются детерминантами роста или снижения социальной эффективности, в том числе с точки зрения финансирования социальной сферы, что способствует восстановлению и поддержанию ее инфраструктуры [1-М].

9. Анализ показал, что благодаря увеличению доли государства и его помощи отраслям социальной инфраструктуры РРП уровень жизни населения повышается с каждым днем. За анализируемый период среднемесячная номинальная заработная плата работников экономики увеличилась в 2 раза, обеспеченность жильем на 1 человека увеличилась на 102%, розничный товароборот увеличился в 2,85 раза, что свидетельствует о повышении уровня и качества жизни населения [7-М].

Рекомендации по практическому использованию результатов.

1. Выявленные конкретные меры по развитию сельской социальной инфраструктуры и разработанное автором мнение о её сущности и основных компонентах социальной инфраструктуры могут быть использованы в дальнейшем при изучении предметов экономической теории, экономики в средней школе, финансов и бухгалтерского учёта, организации сельскохозяйственного производства [5-М, 12-М];

2. На основе исследования аграрного сектора (прирост составил 44,73%) определена его техническая база, включая различные её виды и объём необходимых средств (всего 921,2 млн сомони, в том числе тракторы – 28,1 (3%) и 97% от стоимости сельскохозяйственной техники), а также рекомендована стоимость средств производства с использованием регрессивно-кумулятивного метода, которая может быть использована для планирования аграрного сектора и обеспечения его развития в перспективе [3-М].

3. В целях нормализации ситуации в сфере образования (особенно в общеобразовательных учреждениях) необходимо сократить количество очных общеобразовательных учреждений (за счет учащихся, не имеющих возможности осваивать учебные программы старших классов (10-11)). Для этой группы учащихся должны быть созданы лицеи, профессионально-технические учреждения в различных областях народного хозяйства, в этом случае мы достигнем двух целей. Во-первых, обеспечение различных отраслей народного хозяйства необходимыми рабочими и специалистами. Второе - сократить количество старшеклассников (полное среднее образование), уменьшить количество учащихся в одном классе (плотность учащихся) и в конечном итоге повысить качество знаний выпускников [7-М].

4. Анализы показали, что одним из важнейших направлений социальной инфраструктуры является жилищно-коммунальный сектор, основной задачей которого является создание благоприятных условий жизни, улучшение их состояния на основе привлечения капитала частного сектора и

государственного партнерства, создание общественных организаций, подобные специальному фонду «ЖИЛЬЕ» [4-М].

5. Определены основные факторы, формирующие развитие социальной инфраструктуры села и аспекты ее развития, с учетом существующих проблем, была разработана модель государственного управления, ее социальной инфраструктуры, а также его окончательного влияния и эффективность в масштабах участников, и может быть использована в качестве руководства, в будущем [4-М].

6. В результате анализа состояния финансовой реализации проектов развития социальной инфраструктуры, определено, что финансы при реализации проектов, по долинам в области, осваиваются в городах и районах Гиссарской долины (82,2% в Гиссарской долине 44,9 км дорог, 6 мостов протяженностью 300 м, реализовано строительство и восстановление центров профессионального обучения и техникумов, ремонт объектов водоснабжения и др., в результате чего повысилась эффективность совершенствования социальной инфраструктуры), в то время как, меньше реализация финансов в Раштской долине (17,8%), что вызывает диспропорцию в развитии сельской социальной инфраструктуры в РРП, для ее устранения был разработан и предложен фонд социальной инфраструктуры в РРП до периода до 2030 г. [3-М].

7. Для определения в целом или по отдельности состояния развития и эффективности сельской социальной инфраструктуры, включая образование и науку, здравоохранение, культуру, туризм, спорт, социальную защиту населения, бытовое обслуживание и т.д., существуют различные методы оценки социальной эффективности, на основе которых нами предложена конкретная методика [1-М].

8. Для улучшения экологического состояния сельской местности и создания новых рабочих мест, рекомендовано наладить промышленную переработку отходов на основе сокращения количества и обезвреживания их на местах, путем рытья специальных траншей на определенных участках, где отходы перегнивают и превращаются в органические удобрения. Также рекомендуется организовать вторичную переработку отходов, которая существует в опыте развитых стран (особенно отходов пластика, бумаги и материалов) [2-М].

9. Определена ситуация государственного управления социальной инфраструктурой села и ее современное состояние, влияние существующих факторов (социальные преобразования, природные и кризисные ситуации), а для ее устранения разработана модель структуры перехода к полному развитию самоуправления, которое зависит от внутренних ресурсов и партнерства государства с частным сектором (правовое равенство государства и общества в бизнесе, и услугах), и этапы будущего развития, использование которых в перспективе обеспечат эффективность социальной инфраструктуры [2-М].

Эти меры могут оказать особое влияние на рост и привлекательности социальной инфраструктуры села и позволяет экономическому развитию сельской местности, мотивации населения к ее улучшению и сокращению урбанизации и разницы между жизнью городом и селом.

Список использованной литературы

1. Абдуллаев С. И. Тамоюлҳои рушди иқтисодию иҷтимоии деҳот дар таҷрибаи давлатҳои хориҷӣ // Маҷаллаи назариявӣ ва илмию истеҳсолии «Кишоварз», Донишгоҳи аграрии Тоҷикистон ба номи Шириншоҳ Шохтемур, Душанбе 2021.- №4 (93).- 211-215 с. ISSN 2074-5435.
2. Абдуллаев С.И. Моҳият ва самтҳои назариявии рушди деҳот // Маҷаллаи назариявӣ ва илмию амалии «Паёми ДМТ», бахши илмҳои иҷтимоӣ – иқтисодӣ ва ҷамъиятӣ.-Душанбе, 2022.- №3.- 175 – 183 с. ISSN 2413-5151.
3. Бондаренко Л.В. Российское село в эпоху перемен: занятость, доходы, инфраструктура. – М.: ВНИИЭСХ, 2003. – 509 с.
4. Комилов С.Дж., Аҳмадов Р.Р. Основы формирования и развития сферы социальных услуг в сельской местности (на материалах Республики Таджикистан).- Душанбе, 2017.– 158 с.
5. Маҷмуаи омори кишоварзии Ҷумҳурии Тоҷикистон. Агентии омори назди Президенти Ҷумҳурии Тоҷикистон.-Душанбе, 2024. – 368 с.
6. Маҷмуаи омори минтақаҳои Ҷумҳурии Тоҷикистон. Агентии омори назди Президенти Ҷумҳурии Тоҷикистон.- Душанбе, 2024.– 327 с.
7. Нишондиҳандаҳои асосии фонди манзил ва хоҷагии коммуналии Ҷумҳурии Тоҷикистон. Агентии омори назди Президенти Ҷумҳурии Тоҷикистон.- Душанбе, 2020-2024. – 19 с. - 17 с.
8. Нишондиҳандаҳои асосии хизматрасонии пулакӣ ба аҳолии Ҷумҳурии Тоҷикистон. Агенти омори назди Президенти Ҷумҳурии Тоҷикистон. – Душанбе, 2024.-С.18.
9. Омори солонаи Ҷумҳурии Тоҷикистон. Агентии омори назди Президенти Ҷумҳурии Тоҷикистон.-Душанбе, 2024. – С.428.
- 10.Паёми Президенти Ҷумҳурии Тоҷикистон, Эмомалӣ Раҳмон «Дар бораи самтҳои асосии сиёсати дохилӣ ва хориҷии ҷумҳурӣ».- Душанбе, «Шарқи озод», 2018.- С.15.
- 11.Платон М.С. Социальная инфраструктура села. – М. : Агропромиздат, 1986. -150 с.
- 12.Самандаров И.Х. Шоинбекова К.З. Влияние социальной инфраструктуры на устойчивое развитие сельских территорий. - Душанбе, 2011. - 136с.

Публикации по теме диссертации

а) Статьи, опубликованные в изданиях, рецензируемых ВАК при Президенте Республики Таджикистан:

[1-М]. Абдуллаев С. И. Таъсири урбанизатсияи аҳолии деҳот ба ноустувории инфрасохтори иҷтимоии шаҳр ва роҳҳои пешгирии он дар Ҷумҳурии Тоҷикистон [Матн] / С.И. Абдуллаев. //Маҷаллаи назариявӣ ва илмию истеҳсолии «Кишоварз» (Земледелец). Донишгоҳи аграрии

Тоҷикистон ба номи Шириншоҳ Шохтемур.-Душанбе, 2024.-№1 (102).-С. 240-243. ISSN 2074-5435.

[2-М]. Абдуллаев С.И. Идоракунии давлатии инфрасохтори иҷтимоӣ – хамчун омили рушди иқтисодиёти деҳот [Матн] / С.И.Абдуллаев // Маҷаллаи «Идоракунии давлатӣ». Академияи идоракунии давлатии назди Президенти Ҷумҳурии Тоҷикистон.-Душанбе, 2022.- №3 (57). –С.115-124.

[3-М]. Абдуллаев С. И. Рушди босуботи кишоварзӣ – асоси устувори инфрасохтори иҷтимоии деҳот [Матн] / С.И. Абдуллаев., Р. Насиров //Маҷаллаи назариявӣ ва илмию истеҳсолии «Кишоварз» (Земледелец). Донишгоҳи аграрии Тоҷикистон ба номи Шириншоҳ Шохтемур.-Душанбе, 2022.- №3 (96).-С. 145-151. ISSN 2074-5435.

[4-М]. Абдуллаев С.И. Такмили идоракунии рушди инфрасохтори иҷтимоӣ – асоси самаранокии иқтисодиёти деҳот [Матн] / С.И. Абдуллаев //Маҷаллаи назариявӣ ва илмию амалии «Паёми Донишгоҳи миллии Тоҷикистон» бахши илмҳои иҷтимоӣ – иқтисодӣ ва ҷамъиятӣ.-Душанбе, 2022с.-№6.-С. 59-69. ISSN 2413-5151.

[5-М]. Абдуллаев С.И. Моҳият ва самтҳои назариявии рушди инфрасохтори иқтисодӣ – иҷтимоии деҳот [Матн] / С.И.Абдуллаев //Маҷаллаи назариявӣ ва илмию амалии «Паёми Донишгоҳи миллии Тоҷикистон» бахши илмҳои иҷтимоӣ – иқтисодӣ ва ҷамъиятӣ.-Душанбе, 2022.-№3.-С.175-183. ISSN 2413-5151.

[6-М]. Абдуллаев С. И. Ҳолати кунунии соҳаи кишоварзӣ ва таъсири он ба рушди деҳот [Матн] / С.И. Абдуллаев., Р. Насиров //Маҷаллаи назариявӣ ва илмию истеҳсолии «Кишоварз» (Земледелец). Донишгоҳи аграрии Тоҷикистон ба номи Шириншоҳ Шохтемур.-Душанбе, 2022.- №1 (94).-С. 90-95. ISSN 2074-5435.

[7-М]. Абдуллаев С.И. Роҳҳои баланд бардоштани сатҳи иқтисодӣ ва таъсири он ба рушди инфрасохтори иҷтимоии деҳот дар Ноҳияҳои тобеи ҷумҳурӣ [Матн] / С.И. Абдуллаев //Маҷаллаи илмии «Гузоришҳои Академияи илмҳои кишоварзии Тоҷикистон».-Душанбе, 2021.-№ 4 (70).-С. 91-96. ISSN 2218-1814.

[8-М]. Абдуллаев С. И. Тамоюлҳои рушди иқтисодию иҷтимоии деҳот дар таҷрибаи давлатҳои хориҷӣ [Матн] / С.И. Абдуллаев //Маҷаллаи назариявӣ ва илмию истеҳсолии «Кишоварз» (Земледелец). Донишгоҳи аграрии Тоҷикистон ба номи Шириншоҳ Шохтемур.-Душанбе, 2021.- №4 (93).-С. 211-215. ISSN 2074-5435.

[9-М]. Абдуллаев С. И. Истифодаи заминҳои табиноти кишоварзӣ асоси пешрафти иқтисодиёти кишвар ба заминаи дурахшони зиндагии истеъмолкунандагон [Матн] / С.И. Абдуллаев., А.А. Ҳасанов //Маҷаллаи назариявӣ ва илмию истеҳсолии «Кишоварз» (Земледелец). Донишгоҳи аграрии Тоҷикистон ба номи Шириншоҳ Шохтемур.-Душанбе, 2019.- №3 (83):-С. 176-180. ISSN 2074-5435.

б) В других сборниках и изданиях:

[10-М]. Абдуллаев С.И. Истифодаи самараноки заминҳои кишоварзӣ ва саҳми он дар рушди инфрасохтори иҷтимоии деҳот [Матн] / С.И. Абдуллаев /Маводи конференсияи ҷумҳуриявии илмӣ-амалӣ дар мавзӯи «Идоракунии устувори замин, рушди геодезия ва геоинформатика дар давраи истиқлолияти давлатӣ». Донишгоҳи аграрии Тоҷикистон ба номи Шириншох Шохтемур.- Душанбе, 2022. -С. 8 – 11.

[11-М]. Абдуллаев С.И. Об, истифодабарӣ ва таъминоти он ба аҳолии деҳот дар мисоли ноҳияҳои тобеи ҷумҳурӣ [Матн] / С.И. Абдуллаев., Р. Насиров /Маводҳои конференсияи байналмиллалӣ илмӣ – амалӣ дар мавзӯи «Захираҳои оби Ҷумҳурии Тоҷикистон, ҳолати муосир дар доираи даҳсолаи байналмиллалӣ амал об барои рушди устувор, солҳои 2018 – 2028» ДАТ ба номи Шириншох Шохтемур.-Душанбе, 2021.- С.6 – 11.

[12-М]. Абдуллаев С.И. Нақш ва вазифаҳои асосии рушди деҳот [Матн] / С.И. Абдуллаев /Маводҳои конференсияи илмӣ – амалии ҷумҳуриявӣ дар мавзӯи «Рушди илми кишоварзӣ дар даврони истиқлоли давлатии Ҷумҳурии Тоҷикистон». Академияи илмҳои кишоварзии Тоҷикистон.-Душанбе, 2021.- С. 255 – 261. ISBN 978-99985-62-68-4.

[13-М]. Абдуллаев С.И. Асосҳои назариявии рушди инфрасохтори иҷтимоии деҳот: мафҳум ва моҳият [Матн] / С.И. Абдуллаев., Р. Насиров /Маводи конференсияи ҷумҳуриявии илмӣ-амалӣ дар мавзӯи «Моҳияти системаи геопитлоотӣ дар рушди соҳаҳои гуногуни ҷомеа». Донишгоҳи аграрии Тоҷикистон ба номи Шириншох Шохтемур.-Душанбе, 2021.-С. 9 – 14.

АННОТАТСИЯ

ба автореферати диссертатсияи Исматуллозода Соҳибҷон Исматулло дар мавзӯи «Рушди инфрасохтори иҷтимоии деҳот ва самаранокии он (дар мисоли ноҳияҳои тобеи ҷумҳурӣ)», барои дарёфти дараҷаи илмии доктори фалсафа (PhD) аз рӯйи ихтисоси 6D050605 – Иқтисодиёти соҳаи кишоварзӣ.

Дар асоси омӯзиши адабиёти илмӣ назариявии рушди инфрасохтори иҷтимоии деҳот, назари олимони ватанӣ ва хориҷи кишвар, ақидаҳои гуногуни онҳо, оид ба мафҳум, моҳият ва тавсифи онҳо гурӯҳбанди шуда, ақидаи муаллиф пешниҳод шудааст, ки дар асоси таҷрибаи давлатҳои хориҷӣ оид ба рушди инфрасохтори иҷтимоии деҳот аз нуқтаи назари ҷойгиршавии ҷуғрофӣ, шароити табиӣ-иқлимӣ дараҷаи тараққиёти соҳаҳои мухталиф, ки самаранокии иҷтимоӣ – иқтисодии ҷамоати ҷамъиятии деҳотро таъмин менамоянд, барои истифода дар ҷумҳурӣ ва ноҳияҳои тобеи ҷумҳурӣ тавсия шудааст.

Ҳолати кунунии рушди деҳот дар ноҳияҳои тобеи ҷумҳурӣ, тамоюлҳои рушди соҳаи кишоварзӣ, бахшҳои асосии инфрасохтори иҷтимоӣ, инчунин мушкилотҳои мубрами онҳо, ки ба афзоиши иқтисодиёти деҳот монеа мешаванд муайян карда шуда, дар асоси онҳо омилҳои таъсиррасон ва роҳҳои ҳалли қазияҳои мавҷудбуда муайян шудаанд.

Самтҳои асосии тараққиёти соҳаи кишоварзӣ, инфрасохтори иҷтимоии деҳот, дурнамои он, омилҳо ва роҳҳои таъмини рушди устувор, ҷалби сармоягузори давлатӣ ва бахши хусусӣ, таҳияи барномаҳои мақсаднок, стратегияи ташаққулдиҳии низоми идоракунии ва худидоракунии маҳаллӣ, инчунин танзими давлатии рушди инфрасохтори иҷтимоии деҳот, аз он ҷумла қисматҳои таъмини самаранокии рушди он ба соҳаҳои алоҳидаи ҳаёти ҷамъиятӣ, вазъи қиёсии маблағгузориҳо дар доираи лоиҳаҳо ба инфрасохтори иҷтимоии ноҳияҳои тобеи ҷумҳурӣ, сохтори батанзимдарории идоракунии давлатӣ ва ҷамъиятии инфрасохтори иҷтимоии деҳот ва шакли намунавии шарикӣ давлат бо бахши хусусӣ дар соҳаи манзилӣ – коммуналӣ ва самаранокии он таҳия ва пешниҳод гардидааст.

Дар хулоса ва пешниҳодҳо натиҷаҳои асосии таҳқиқот оварда шудаанд, ки истифодаи онҳо рушди инфрасохтори иҷтимоии деҳот ва самаранокии онро дар оянда таъмин намуда метавонанд.

Вожаҳои калидӣ: рушди устувор, инфрасохтори иҷтимоӣ, иқтисодиёти аграрӣ, омилҳои таъсиррасон, самаранокии иҷтимоӣ, сиёсати иҷтимоӣ – иқтисодӣ, захираҳои табиӣ, таъмини сифати ҳаёт, рушди кишоварзӣ, ҳолати экологӣ, равандҳои технологӣ, манзилӣ – коммуналӣ, соҳаи тандурустӣ, маориф, фарҳанг, хизматрасонӣ, сармоя, гуногуншаклии моликият, идоракунии давлатӣ.

АННОТАЦИЯ

на автореферат диссертации Исмадуллозода Сохибджон Исмадулло на тему: «Развитие социальной инфраструктуры села и её эффективность (на примере регионов республиканского подчинения)», представленной на соискание ученой степени доктора философии (PhD) по специальности 6D050605 – Экономика аграрной сферы.

На основе изучения научно-теоретической литературы по вопросам развития социальной инфраструктуры села, в том числе взглядов отечественных и зарубежных ученых, их различных мнений по поводу определения, сущности и описания, представлено авторское мнение, основанное на опыте зарубежных стран по развитию сельской социальной инфраструктуры. Основываясь на особенности географического расположения, природно-климатических условий, уровня развития различных отраслей, обеспечивающих социально-экономическую эффективность сельской общественной деятельности, разработаны рекомендации для применения их в республике и районах республиканского подчинения.

Определено современное состояние развития села в районах республиканского подчинения, тенденции развития сельскохозяйственной отрасли, основных секторов социальной инфраструктуры, в том числе определены их критические проблемы, тормозящие экономический рост сельских территорий, и на их основе, выделены факторы негативного влияния, и пути решения существующих вопросов.

Изучены основные направления развития аграрного сектора, социальной инфраструктуры села, ее перспективы; факторы и пути обеспечения устойчивого развития; привлечение государственных и частных инвестиций; разработка целевых программ; стратегия формирования системы управления и местного самоуправления, а также государственное регулирование развития социальной инфраструктуры села, в том числе в части обеспечения эффективности ее развития в отдельных сферах общественной жизни; сравнительное состояние финансирования в рамках проектов социальной инфраструктуры районов республиканского подчинения; нормативная структура государственного и общественного управления социальной инфраструктурой села, в том числе разработан и представлен образец модели партнерства государства и частного сектора в сфере жилищно-коммунального хозяйства и определена его эффективность.

В выводах и предложениях представлены основные результаты исследования, использование которых может обеспечить развитие социальной инфраструктуры села и ее эффективность в будущем.

Ключевые слова: устойчивое развитие, социальная инфраструктура, аграрная экономика, факторы влияния, социальная эффективность, социально-экономическая политика, природные ресурсы, обеспечение качества жизни, развитие сельского хозяйства, экологические условия, технологические процессы, жилищно-коммунальное хозяйство, здравоохранение, образование, культура, услуги, капитал, многообразие форм собственности, государственное управление.

ANNOTATION

to the abstract of the dissertation of Ismatullozoda Sohibjon Ismatullo on the topic «Development of rural social infrastructure and its effectiveness (in the example of the subordinate districts of the republic)», for obtaining the scientific degree of Doctor of Philosophy (PhD) on the specialty 6D050605 – An agricultural economy.

Based on the study of theoretical scientific literature on the development of rural social infrastructure, the views of domestic and foreign scientists of the country, their different opinions on their definition, essence and description, the author's opinion is presented, based on the experience of foreign countries on the development of rural social infrastructure from the point of view of geographical location, natural-climatic conditions, the level of development of various industries that ensure the social – economic efficiency of rural public activities, it is recommended for use in the republic and subordinate districts of the republic.

The current state of rural development in the subordinate districts of the republic, trends in the development of the agricultural sector, the main sectors of social infrastructure, as well as their critical problems that hinder the economic growth of rural areas have been determined and based on them, influencing factors and solutions to existing issues have been determined.

The main directions of development of the agricultural sector, rural social infrastructure, its prospects, factors and ways to ensure sustainable development, attraction of public and private sector investment, development of targeted programs, strategy for the formation of the management system and local self-government, as well as state regulation of the development of rural social infrastructure, including parts of ensuring the effectiveness of its development in certain spheres of public life, the comparative state of funding within the framework of projects for the social infrastructure of the subordinate districts of the republic, the regulatory structure of state and public management of the rural social infrastructure and the exemplary form of partnership between the state and the private sector in the field of housing and utilities and its effectiveness has been proposed.

The conclusions and suggestions present the main results of the research, the use of which can ensure the development of rural social infrastructure and its effectiveness in the future.

Key words: sustainable development, social infrastructure, agrarian economy, influencing factors, social efficiency, socio – economic policy, natural resources, ensuring the quality of life, agricultural development, environmental conditions, technological processes, housing – utilities, healthcare, education, culture, services, capital, diversity of ownership, public administration.